



# ALLERØD KOMMUNE

Erhvervs- og Beskæftigelsesudvalget 2014-2017

Møde nr. 14-01-2015

Mødet blev holdt onsdag den 14. januar 2015 på Rådhuset i Mødelokale C.  
Mødet begyndte kl. 07:30 og sluttede kl. 09:05.

Medlemmer: Formand - Nikolaj Bührmann (F), Gurli Nielsen (C), Agnete Fog (B), Rasmus Keis Neerbek (Ø)

Afbud: Erling Petersen (R)

1. Bemærkninger til dagsordenen .....	1
2. Meddelelser .....	2
3. Fokuseret vækstdagsorden - Copenhagen .....	3
4. Kommissorium for Carbon20 udviklingsråd .....	6
5. Orientering om beskæftigelsesreformen .....	8
6. Resultater efter 3. kvartal 2014 .....	10
7. Regionale Arbejdsmarkedsråd .....	12

**ERHVERVS- OG BESKÆFTIGELSESDVALGET 2014-2017**

**1. Bemærkninger til dagsordenen**

Sagsnr.:

**Punkttype** -

**Tema** -

**Sagsbeskrivelse** -

**Administrationens  
forslag** -

**Bilag** Nej

---

**Beslutning Erhvervs-  
og  
Beskæftigelsesudvalge  
t 2014-2017 den 14-01-  
2015** -

**Fraværende** Erling Petersen

**ERHVERVS- OG BESKÆFTIGELSESUDBALGET 2014-2017****2. Meddelelser**

Sagsnr.:

**Punkttype** -

**Tema** - Orientering om møde afholdt den 11. december 2014 mellem udvalgsformænd og borgmester.

- Opfølgning på ekstraordinært møde i Økonomiudvalget den 13. januar 2015 vedrørende budgetstrategi 2016 – 2019.

**Sagsbeskrivelse** -**Administrationens forslag** -**Bilag** Nej

---

**Beslutning Erhvervs- og Beskæftigelsesudvalget 2014-2017 den 14-01-2015** - Orienteringen taget til efterretning.

**Fraværende** Erling Petersen

**ERHVERVS- OG BESKÆFTIGELSESDVALGET 2014-2017****3. Fokuseret vækstdagsorden - Copenhagen**

Sagsnr.: 14/19790

**Punkttype** Orientering

**Tema** Fokuseret Vækstdagsorden COPENHAGEN er et samarbejde mellem kommuner og region på Sjælland med fokus på at samle de relevante parter og få sat fælles retning på de mange initiativer på områderne vækst og erhvervsfremme.

Sagen forelægges til orientering for Erhvervs- og Beskæftigelsesudvalget.

**Sagsbeskrivelse** Den Fokuserede Vækstdagsorden COPENHAGEN samler de relevante parter i København og på Sjælland for at få sat retning på de mange initiativer inden for vækst og erhvervsfremme. Formålet er at udnytte kendskabet til Copenhagen og tage effektivt fat om de fælles udfordringer i forhold til at skabe job og vækst i konkurrence med andre internationale regioner.

Hovedstadsområdet udfordring er, at vi taber terræn til andre europæiske metropoler, når det handler om at tiltrække virksomheder der skaber vækst og nye arbejdspladser. Hvor Stockholm havde en vækst på knap 5 % fra 2010-2012, var den i København-Malmø på kun 0,4 % i samme periode. Stockholm har blandt andet brugt store midler på at markedsføre sig internationalt og profilere sig på – ud over en stærk national økonomi - en koncentration af store virksomheder samt et godt internationalt ry for universiteterne. COPENHAGEN er inspireret af samarbejdet i Stockholmsregionen. For Allerød er der, som en integreret del af Hovedstadsregionen, et potentiale i at indgå i det fokuserede regionale samarbejde om det sammenhængende arbejdsmarked og erhvervsudvikling. Da det er storbyerne, der bærer væksten, er der i samarbejdet lagt op til et særligt fokus på København.

KKR Hovedstaden har anbefalet, at der arbejdes videre med Fokuseret Vækstdagsorden for at skabe en stærk metropol, der kan tiltrække investeringer og skabe vækst og arbejdspladser. Formålet er at skabe grundlag for fælles fokus på vækstinitiativer og sikre, at de ressourcer, der i dag anvendes på at skabe vækst og beskæftigelse fremadrettet anvendes mere målrettet og med størst mulig effekt.

Det er kendetegnende for regionen, at der er behov for mere innovation og flere iværksættere. Ligeledes er der på tværs af kommunegrænserne brug for en smidig infrastruktur. Nogle af de fælles udfordringer for kommunerne i regionen er, at der i dag igangsættes en række mindre og ikke koordinerede initiativer, herunder at mange erhvervsfremmeaktører er beskæftiget med beslægtede opgaver.

De øvrige parter, udover KKR Hovedstaden, er KKR Sjælland, Region Sjælland og Region Hovedstaden. Parterne har blandt andet aftalt at arbejde videre med at formulere en fælles vision for jobskabende vækst og brug af et fælles brand under overskriften COPENHAGEN.

De skånske kommuner og Region Skåne udviser stor interesse for at deltage i samarbejdet. Det svenske valg og den efterfølgende konstitueringsproces betyder, at de skånske kommuner forventer at tage endelig stilling om deltagelse i samarbejdet februar 2015. KKR Hovedstaden har den 12. september 2014 besluttet, at der pr. 1. januar 2015 etableres en bestyrelse for COPENHAGEN bestående af de to KKR formandskaber, de to regionsrådsformænd og overborgmesteren for København. Aktuelt er der igangsat en række konkrete projekter:

- Fælles international besøgstjeneste og modtageapparat,
- Fælles digital investorportal,
- Fælles indsats om kompetenceløft i turisme- og serviceerhverv,
- Fælles charter på infrastrukturområdet,
- Fælles fødevareindsats,
- Fællesregional international borgerservice – international house,
- Fælles opslag til kommuneplan og ReVUS (Regional Vækst- og Udviklingsstrategi)

Tiltagene skal være med til at tiltrække internationale investeringer, skabe vækst og job og dermed styrke området og Danmark som helhed.

På nuværende tidspunkt deltager Allerød Kommune i den fællesregionale internationale borgerservice – international house.

Allerød Kommunes deltagelse i samarbejdet omkring Copenhagen vil indgå den Erhvervs- og Beskæftigelsesudvalget i foråret 2015 med efterfølgende godkendelse i Økonomiudvalget og Byrådet.

**Administrationens forslag** Forvaltningen anbefaler, at orienteringen tages til efterretning.

**Økonomi og finansiering** Deltagelsen i samarbejdet har ikke økonomiske konsekvenser for Allerød Kommune. Såfremt der kommer konkrete projekter som Allerød Kommune ønsker at deltage i og som medfører finansiering, vil dette blive forelagt Erhvervs- og Beskæftigelsesudvalget.

**Bilag** Nej

---

**Beslutning Erhvervs- og Beskæftigelsesudvalget 2014-2017 den 14-01-2015** Orienteringen taget til efterretning.

**Fraværende** Erling Petersen

**ERHVERVS- OG BESKÆFTIGELSESUDBALGET 2014-2017****4. Kommissorium for Carbon20 udviklingsråd**

Sagsnr.: 14/19590

**Punkttype** Beslutning**Tema** Udvalget anmodes om at tage stilling til kommissoriet for Carbon20s udviklingsråd. Miljøchef Niels Erik von Freiesleben deltager under punktets behandling.

**Sagsbeskrivelse** Carbon20 netværket er et samarbejde mellem Allerød Kommune og lokale private virksomheder om bæredygtighed og CO<sub>2</sub>-reduktion.

Netværkets formål er at understøtte kommunens klimastrategi om at nærme sig CO<sub>2</sub> neutralitet i år 2030, understøtte kommunes planstrategi om at fremme en bæredygtig udvikling, samt at understøtte kommunes erhvervspolitik, omkring strategiske partnerskaber mellem erhvervsliv, offentlige aktører og uddannelsesinstitutioner.

Carbon20 netværket er for alle lokale virksomheder i Allerød, der har lyst til at spare på energiregningen og tænke i bæredygtige løsninger. Som netværksmedlem får virksomhederne tilbudt nyhedsbreve, og ERFA-møder med relevante emner, samt tilbud om fælles projekter mellem virksomhederne. Det kunne eksempelvis være fjernvarme, jordvarmeanlæg, sol- eller vindenergisprojekter, eller fælles ressource- og affaldshåndtering. Herudover tilbydes virksomhedernes medarbejdere workshops om god energiadfærd.

Udover netværket kan virksomhederne vælge at indgå en partnerskabsaftale med henblik på nedbringelse af CO<sub>2</sub>-udledning med 20 % indenfor en 3 årig periode.

Carbon20 partnerskaber er en frivillig del af netværket for de virksomheder, der ønsker at forpligte sig til en aktiv indsats for CO<sub>2</sub> reduktion med kommunen som sparringspartner.

Formålet med udviklingsrådet er at udvikle Carbon20 samarbejdet sammen med interesserede virksomheder.

**Administrationens forslag** Forvaltningen anbefaler, at kommissoriet for Carbon20 Udviklingsråd godkendes.

**Afledte konsekvenser** Carbon20 netværket understøtter kommunens klima vision om at nærme sig CO<sub>2</sub> neutralitet i år 2030.

**Økonomi og finansiering** Aktiviteter afholdes indenfor Natur og Miljøs budget, som en del af Klimahandlingsplan 2014.

**Dialog/høring** -

**Bilag** Kommissorium for Carbon20 udviklingsråd.pdf  
Carbon20 folder.pdf

---

**Beslutning Erhvervs- og Beskæftigelsesudvalget 2014-2017 den 14-01-2015** Forvaltningens forslag godkendt.

**Fraværende** Erling Petersen



**ERHVERVS- OG BESKÆFTIGELSESUDBALGET 2014-2017****5. Orientering om beskæftigelsesreformen**

Sagsnr.: 14/20349

**Punkttype** Orientering**Tema** De to lovforslag, der udmønter reformen af beskæftigelsesindsatsen, blev vedtaget i Folketinget den 19. december 2014. Første del trådte i kraft 1. januar 2015, mens anden træder i kraft 1. juli 2015.

Sagen forelægges til orientering for Erhvervs- og Beskæftigelsesudvalget.

**Sagsbeskrivelse** Beskæftigelsesreformen har til formål at give ledige en individuel, meningsfuld og jobrettet indsats, der kan ruste den enkelte til varig beskæftigelse og forebygge langtidsledighed. Samtidig har reformen et mål om at forbedre samarbejdet med og styrke servicen til landets virksomheder, så de kan få den arbejdskraft, de har behov for, og lediges kompetencer matches relevante jobåbninger.

Den 1. januar 2015 træder følgende elementer af beskæftigelsesreformen i kraft:

- 1) Styrket indsats sidst i ledighedsperioden
- 2) 6 ugers jobrettet uddannelse
- 3) Målretning af jobrotationsordningen
- 4) Målretning af offentligt, privat løntilskud og voksenlærlingeordningen
- 5) Omlægning af driftsrefusion
- 6) Regional uddannelsespulje
- 7) Koordineret virksomhedskontakt
- 8) Nyt og styrket servicekoncept overfor virksomhederne

Forvaltningen vil på møde gennemgå hovedelementerne i beskæftigelsesreformen.

**Administrationens** Forvaltningen anbefaler, at orienteringen tages til efterretning.

**forslag**

**Afledte konsekvenser** -

**Økonomi og finansiering** -

**Dialog/høring** -

**Bilag** Oversigtsfigurer STAR ledelsesprogram.pdf

---

**Beslutning Erhvervs- og Beskæftigelsesudvalget 2014-2017 den 14-01-2015** - Orienteringen taget til efterretning.

**Fraværende** Erling Petersen

## ERHVERVS- OG BESKÆFTIGELSESUDBALGET 2014-2017

## 6. Resultater efter 3. kvartal 2014

Sagsnr.: 14/4670

**Punkttype** Orientering**Tema** Beskæftigelsesregion Hovedstaden og Sjælland udarbejder 4 gange årligt en opgørelse af resultaterne i de 44 Jobcentre på Sjælland.

Erhvervs- og Beskæftigelsesudvalget orienteres om resultaterne for Allerød Jobcenter.

**Sagsbeskrivelse** Hovedvægten i rapporten ligger på ministerens fire mål og de indsatser og fokusområder, der er relevante ift. de fire mål - herunder indsatser der understøtter implementering af reformerne på beskæftigelsesområdet.

De fire mål er:

Mål 1: Flere unge skal have en uddannelse – *flere unge uden uddannelse skal starte på en erhvervskompetencegivende uddannelse.*Mål 2: Bedre og mere helhedsorienteret hjælp til ledige på kanten af arbejdsmarkedet – *færre personer på førtidspension.*Mål 3: Langtidsledigheden skal bekæmpes – *antallet af langtidsledige personer skal begrænses mest muligt.*Mål 4: En tættere og styrket dialog med de lokale virksomheder - *samarbejdet med virksomhederne skal styrkes.*

Af rapporten fremgår, at det samlede antal personer på offentlig forsørgelse i Østdanmark er faldet med godt 9.300 personer fra september 2013 til september 2014, svarende til et fald på 3,4 pct. Der er i alt godt 261.000 personer i den erhvervsaktive alder på offentlig forsørgelse i Østdanmark. Antallet er faldet med godt 6.900 siden seneste status i juni 2014.

Allerød Kommune har fortsat den laveste bruttoledighedsprocent på 2,2. Ledighedsprocenten i Østdanmark er 5,0 pct.

Forvaltningen vil på mødet gennemgå udvalgte tabeller og figurer.

**Administrationens forslag** Forvaltningen anbefaler, at orienteringen tages til efterretning

**Afledte konsekvenser** -

**Økonomi og finansiering** -

**Dialog/høring** -

**Bilag** Resultater af beskæftigelsesindsatsen i Østdanmark - 3. kv. 2014 - Resultater efter 3.kvartal 2014.pdf

---

**Beslutning Erhvervs- og Beskæftigelsesudvalget 2014-2017 den 14-01-2015** - Orienteringen taget til efterretning.

**Fraværende** Erling Petersen

**ERHVERVS- OG BESKÆFTIGELSESDVALGET 2014-2017****7. Regionale Arbejdsmarkedsråd**

Sagsnr.: 14/20347

**Punkttype** Orientering

**Tema** Med beskæftigelsesreformen nedlægges de nuværende 94 lokale beskæftigelsesråd og 4 regionale beskæftigelsesråd og erstattes af 8 nye regionale arbejdsmarkedsråd. Allerød Kommune tilknyttes arbejdsmarkedsrådet som geografisk afgrænses svarende til Region Hovedstaden med undtagelse af Bornholm.

Sagen forelægges til orientering for Erhvervs- og Beskæftigelsesudvalget.

**Sagsbeskrivelse** De nye arbejdsmarkedsråd består af 21 medlemmer. Der udpeges 5 medlemmer fra LO, 6 fra DA, 5 fra kommunerne i regionen i fællesskab, 1 fra FTF, 1 fra AC, 1 fra Ledernes Hovedorganisation, 1 fra Danske Handicaporganisationer, og 1 fra regionsrådet. Beskæftigelsesministeren udpeger medlemmerne efter indstilling fra organisationer og myndigheder.

Rådet udpeger selv tilforordnede. Der skal være 1 repræsentant fra Vækstfora og 1 repræsentant fra VEU-området. Rådet skal herudover vælge, om det vil have 1 repræsentant fra enten erhvervsakademier og professionshøjskoler i fællesskab eller 1 repræsentant fra universiteterne i det regionale område.

Det regionale arbejdsmarkedsråd skal have fokus på at drøfte og udvikle de mere overordnede strategier for indsatsen på tværs af kommunegrænserne. Det vil derfor være nærliggende, at KKR og de regionale arbejdsmarkedsråd har et tæt samarbejde inden for samme geografiske område, så de konkrete aftaler og overordnede strategier for indsatsen i det regionale område trækker i samme retning.

De regionale arbejdsmarkedsråd skal varetage følgende opgaver:

- 1) Indgå i et samspil med kommunerne og understøtte beskæftigelsesindsatsen på tværs af kommunerne.
- 2) Rådgive og gå i dialog med kommunerne om udviklingen af beskæftigelsesindsatsen.

- 3) Samarbejde og koordinere beskæftigelsesindsatsen med arbejdsløsheds-kasser og øvrige aktører, herunder VEU-centre og de regionale Vækstfora.
- 4) Koordinere virksomhedsindsatsen og indsatsen rettet mod områder med mangel på arbejdskraft og områder med høj ledighed.
- 5) Godkende den regionale positivliste for den regionale uddannelsespulje. Det indebærer, at rådet drøfter og godkender positivlisten for den regionale positivliste for den regionale uddannelsespulje..
- 6) Udmønte en særskilt statslig bevilling til en hurtig og aktiv indsats for at afhjælpe problemer i forbindelse med større afskedigelser eller virksomhedslukninger af stor betydning for et lokalområde.
- 7) Årligt drøfte kommunernes strategier for nytteindsats.
- 8) Varetage opgaver, som efter anden lovgivning er henlagt til rådene. Det indebærer, at rådet overtager opgaver, som det nuværende regionale beskæftigelsesråd og det lokale beskæftigelsesråd har efter styringsloven og andre love.

Beskæftigelsesministeriet ved Styrelsen for Arbejdsmarked og Rekruttering varetager sekretariatsbetjeningen af de regionale arbejdsmarkedsråd, og afholder driftsudgifter til rådets virksomhed.

Nedlæggelsen af LBR og RBR samt oprettelsen af de Regionale Arbejdsmarkedsråd træder i kraft 1. januar 2015.

**Administrationens forslag**

Forvaltning anbefaler, at orienteringen tages til efterretning

**Afledte konsekvenser**

Nedlæggelse af de lokale beskæftigelsesråd.

**Økonomi og finansiering**

Styrelsen for Arbejdsmarked og Rekruttering varetager sekretariatsbetjeningen og afholder driftsudgifterne til de regionale arbejdsmarkedsråd.

**Dialog/høring**

-

**Bilag**

Nej

---

**Beslutning Erhvervs- og  
Beskæftigelsesudvalget  
2014-2017 den 14-01-  
2015** Orienteringen taget til efterretning.

**Fraværende** Erling Petersen

Signeret af:

---

Nikolaj Bührmann  
*Formand*

---

Agnete Fog  
*Medlem*

---

Gurli Nielsen  
*Medlem*

---

Rasmus Keis Neerbek  
*Medlem*



**Bilag: 4.1. Kommissorium for Carbon20 udviklingsråd.pdf**

**Udvalg:** Erhvervs- og Beskæftigelsesudvalget 2014-2017

**Mødedato:** 14. januar 2015 - Kl. 7:30

**Adgang:** Åben

**Bilagsnr:** 101156/14

## Kommissorium for Carbon20s udviklingsråd

### Formål:

Udviklingsrådets formål er at støtte udviklingen af Carbon20 samarbejdet mellem lokale virksomheder og Allerød kommune.

### Leverancer:

Udviklingsrådet skal være med til at støtte og udvikle Carbon20 samarbejdet gennem sparring og inspiration. Rådet kan rådgive byrådet i forhold til de politiske rammer for en bæredygtig udvikling på det lokale erhvervsområde.

Endvidere skal rådet være med til at pege på mulige fælles projekter mellem virksomhederne. Det kunne eksempelvis være fjernvarme, jordvarmeanlæg, sol- eller vindenergisprojekter, eller fælles ressource- og affaldshåndtering.

Udviklingsrådet vil løbende have mulighed for, at komme med forslag til ændringer til rådets kommissorium og sammensætning.

### Struktur og deltagere:

Udviklingsrådet mødes som udgangspunkt to gange årligt. Det tilstræbes, at udviklingsrådet sammensættes af følgende medlemmer:

- 5 – 7 repræsentanter fra lokale virksomheder i Allerød kommune
- Borgmesteren i Allerød kommune
- Formanden for erhvervs- og beskæftigelsesudvalget i Allerød kommune
- Miljøchefen i Allerød kommune
- Projektlederen for Carbon20

Formanden for Carbon20s udviklingsråd er kommunens borgmester. Carbon20s projektleder orienterer om projektets status og fungerer som sekretær for udviklingsrådet.

**Bilag: 4.2. Carbon20 folder.pdf**

**Udvalg:** Erhvervs- og Beskæftigelsesudvalget 2014-2017

**Mødedato:** 14. januar 2015 - Kl. 7:30

**Adgang:** Åben

**Bilagsnr:** 101148/14



*"Jeg blev utrolig stolt da Krøll Cranes fik overrakt Carbon20 prisen af daværende klimakommissær Connie Hedegaard. Projektet har åbnet vores øjne for hvor mange muligheder der findes på energispareområdet"*

**Henrik Nielsen, direktør,  
Krøll Cranes**

*"Gennem projektet har vi fået udarbejdet en rapport der skal sikre grønnere leverandør styring hos vores tætteste samarbejdspartnere"*

**Louise Them Kjølholm, QES Engineer,  
Fritz Hansen**

*"Vi har valgt at arbejde med tre områder, brændstof, el og varmemeforbrug. Bl.a. har vi med stor succes sendt vores medarbejdere på "kør grønt kursus"*

**Svend-Erik Vedsø, Production & Logistics Manager,  
Guldager**

*"Via projektet har vi fået testet forskellige løsninger, bl.a. klimaskærme. Det betyder, at vi som entreprenørvirksomhed går foran og lettere kan rådgive vores kunder til også at tænke i klima og energiløsninger"*

**Nils Henrik Christiansen, direktør,  
V. B. Byggeindustri A/S**

*"Vi er stolte over, at PP Møbler altid har produceret langtidsholdbare kvalitetsmøbler i miljøvenlige materialer. I 2012 plantede vi PP Skoven i samarbejde med Allerød Kommune. Den CO<sub>2</sub> skoven optager gør, at vi producerer CO<sub>2</sub>-neutralt"*

**Søren Holst Pedersen, snedkermester og adm. direktør,  
PP Møbler**

### TIP

#### TRYKLUFTANLÆGGET

Tjek jeres tryklufsanlæg.  
En lækage på bare 5 mm  
koster 10.000 kr.  
om året

### TIP

#### SERVERRUMMET

For hver grad  
I hæver temperaturen  
i serverrummet sparer  
I cirka 3 % af jeres  
energiforbrug

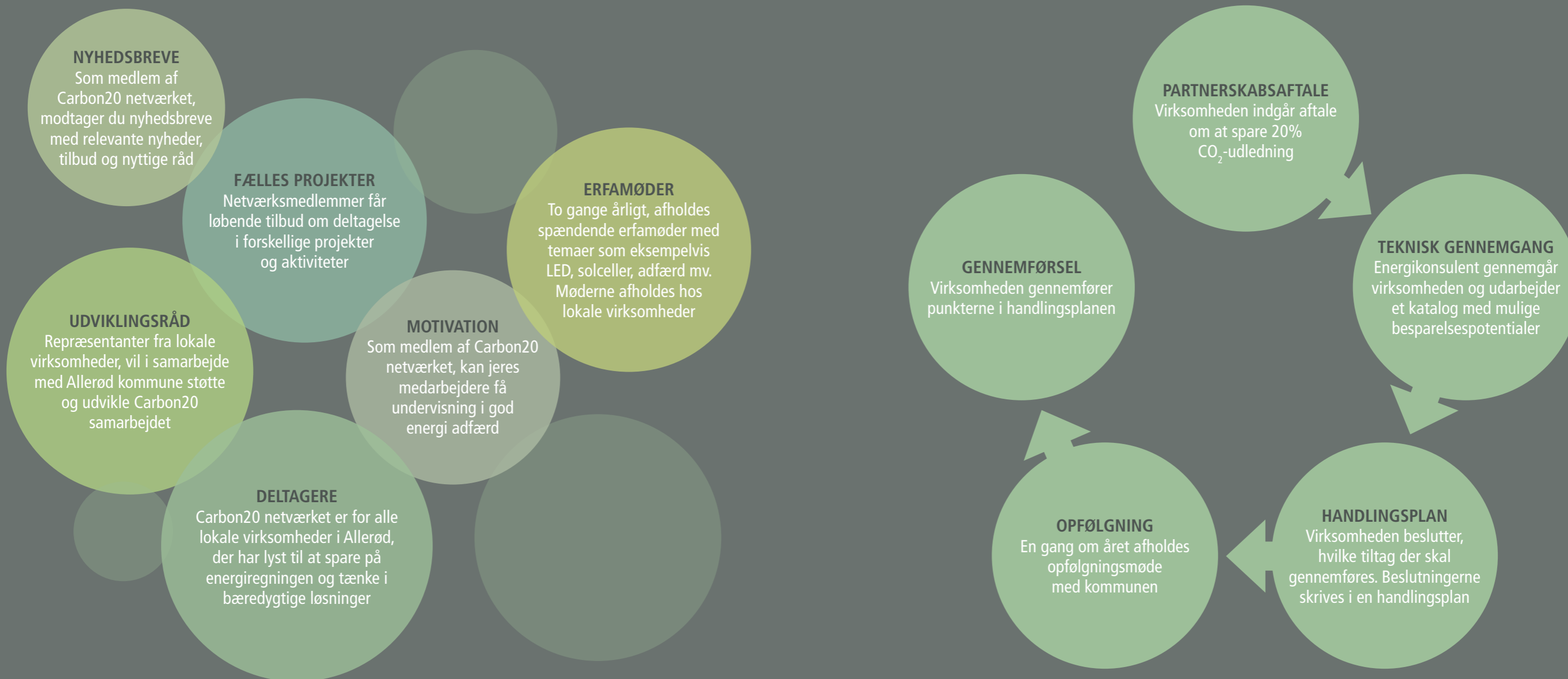
### TIP

#### LUK OG SLUK

40 % af den el, der bliver  
brugt på kontorer, bliver  
brugt uden for  
arbejdstid



Offentlig/privat samarbejde  
om bæredygtighed og  
CO<sub>2</sub>-reduktion i Allerød



**Bilag: 5.1. Oversigtsfigurer STAR ledelsesprogram.pdf**

**Udvalg:** Erhvervs- og Beskæftigelsesudvalget 2014-2017

**Mødedato:** 14. januar 2015 - Kl. 7:30

**Adgang:** Åben

**Bilagsnr:** 103669/14

# BESKÆFTIGELSESEKSTREFFEREN

1. juli 2015:  
Reformens  
fulde  
ikrafttrædelse

Efterår/vinter 2014

1. januar 2015

1. juli 2015

Efter 1. juli 2015

## FORMEL IMPLEMENTERING

**September:**  
lovforslag sendt i hørings

**November:**  
lovforslag fremsættes

**December:**  
lovforslag vedtages i FT

Udvikling af model for kompetenceudvikling  
blandt jobkonsulenter

Udarbejdelse af positivlister

Afklaring af opgavebeskrivelser og geografisk  
placering for RAR

### Følgende træder i kraft:

- Styrket indsats sidst i ledighedsperioden

### Følgende træder i kraft:

- 6 ugers jobrettet uddannelse
- Målrkning af jobrotationsordning
- Målrkning af offentligt og privat løntilskud
- Målrkret og styrket voksenlærlingeordning
- Omlægning af driftsrefusion
- Regional uddannelsespulje
- Styrkede muligheder for læse-, skrive- og regnekurser
- Traineeindsats og virksomhedspraktik

### Følgende træder i kraft:

- Koordineret virksomhedskontakt på tværs af kommuner
- Nyt og styrket servicekoncept for virksomheder

Ministeren udpeger RAR-medlemmer, når  
lovforslaget er vedtaget

### Følgende træder i kraft:

- Det intensiverede kontakforløb
- Fremrykning af ret og pligt til aktivt tilbud

### Følgende træder i kraft:

- Pulje til uddannelsesløft og lånemodell

### Følgende træder i kraft:

- Nationalt kontaktpunkt for store virksomheder

### Følgende træder i kraft:

Joblog  
Selvbooking  
Afklaringsværktøj

IT-understøttelse

## FAGLIG IMPLEMENTERING

Forberedelse og afholdelse af opstartskonferencer

Udarbejdelse af tjekliste til  
kommunalpolitikere og jobcenterchefer

Ministeroplæg om reformen

Udarbejdelse af business cases til kommuner

Udmøntning og administration af puljer

Udarbejdelse af pjecer og vejledninger

Løbende inddragelse af relevante parter

Etablering og løbende inddragelse af kommunenetværk

Etablering og løbende inddragelse af virksomhedspanel

## OPFØLGNING OG EVALUERING

Design af monitoreringssystemer

Design af effektevaluering af det samlede uddannelsesløft

### Opfølgning på:

- Implementerings-mål
- Reformmål
- Risici

## INTENSIVERET OG INDIVIDUEL INDSATS

1. juli 2015:  
Beskæftigelses-  
reformens fulde  
ikrafttrædelse

TIDSLINJE

September 2014

November 2014

1. januar 2015

1. juli 2015

Efter 1. juli 2015

FORMEL  
IMPLEMENTERING

Lovforslag sendt i høring

Lovforslag fremsættes

**Følgende træder i kraft:**

- Omlægning af driftsrefusion

**Følgende træder i kraft:**

- Det intensiverede kontaktforløb
- Fremrykning af ret og pligt til aktivt tilbud

**Følgende træder i kraft:**

Joblog  
Selvbooking  
Afklaringsværktøj

IT-understøttelse

FAGLIG  
IMPLEMENTERING

KL og AK-Samvirke inddrages i drøftelser omkring planlægning af kontaktforløbet

A-kasser og kommuner inddrages i at udvikle personlig plan

Vejledninger om fremrykning af aktivt tilbud og kontaktforløbet udarbejdes

Udarbejdelse af business cases til kommunerne mhp. anvisning af brug af hele redskabsviften

Kompetenceløft til jobkonsulenter i a-kasser og jobcentre

Pjecer til sagsbehandlere omkring tilrettelæggelsen af en kvalitetsfyldt og sammenhængende indsats

Håndbog til sagsbehandlere vedr. det fælles kontaktforløb og kvalitet i samtalerne

OPFØLGNING OG  
EVALUERING

Design af monitoreringssystemer

**Opfølgning på:**

- Implementeringsmål
- Reformmål
- Risici



# UDDANNELSESLØFT OG VIRKSOMHEDSRETTEDE TILBUD

1. juli 2015:  
Beskæftigelses-  
reformens fulde  
ikrafttrædelse

TIDSLINJE

Efterår/vinter 2014

1. januar 2015

1. juli 2015

Efter 1. juli 2015

FORMEL  
IMPLEMENTERING

**September:**  
Lovforslag sendt i høring

**November:**  
Lovforslag fremsættes

**6 ugers jobrettet uddannelse:**  
Udarbejdelse og offentliggørelse af  
positivlister

**Regional uddannelsespulje:**  
Udarbejdelse af regionale positivlister  
(godkendes i RAR i 2015)

**Følgende træder i kraft:**

- 6 ugers jobrettet uddannelse
  - Målrettet og styrket voksenalringsordning
- Regional uddannelsespulje
- Styrkede muligheder for læse-, skrive- og regnekurser
- Målrkning af jobrotationsordning
  - Målrkning af offentligt og privat løntilskud
    - Trainee-indsats og virksomhedspraktik

**Følgende træder i kraft:**

- Pulje til uddannelsesløft og den tilhørende lånemodel
- Ret til realkompetencevurdering

FAGLIG  
IMPLEMENTERING

**Målrkning af jobrotation samt offentligt og privat løntilskud:** Vejledning offentliggøres på retsinformation.dk og star.dk

**Trainee-indsats:**  
Udarbejdelse af tilsagnsskrivelser til AC og FTF

**6 ugers jobrettet uddannelse:**  
Udmøntning af puljemidler

**Pulje til uddannelsesløft:**  
Informationsmateriale til kommuner, a-kasser og ledige (offentliggøres i juni 2015)

**Ret til realkompetencevurdering:**  
Vejledning offentliggøres på retsinformation.dk og star.dk

Udarbejdelse af informationsmateriale til kommuner, a-kasser og ledige

Informationsskrivelser om regelændringer offentliggøres på star.dk og vejledninger offentliggøres på retsinformation.dk

Business cases til kommunerne med henblik på anvisning af, hvornår uddannelsesløftet kan give mening

OPFØLGNING OG  
EVALUERING

Design af monitoreringssystemer

Design af effektevaluering

**Opfølgning på:**

- Implementeringsmål
- Reformmål
- Risici

Evaluering af effekterne af det samlede uddannelsesløft

# VIRKSOMHEDSSERVICE

1. juli 2015:  
Beskæftigelses-  
reformens fulde  
ikrafttrædelse

TIDSLINJE

Efterår/vinter 2014

1. januar 2015

1. juli 2015

Efter 1. juli 2015

FORMEL  
IMPLEMENTERING

**September:**  
Lovforslag sendt i høring

**November:**  
Lovforslag fremsættes

**Følgende træder i kraft:**

- Koordineret virksomhedskontakt på tværs af kommuner
- Nyt og styrket servicekoncept for virksomheder

**Følgende træder i kraft:**

- Nationalt kontaktpunkt for store virksomheder

FAGLIG  
IMPLEMENTERING

**Koordineret virksomhedskontakt på tværs af kommuner og Nationalt kontaktpunkt for virksomheder:**

- Sparringsgruppe og virksomhedspanel nedsættes
- Arbejdsgruppe med Rekrutteringskontoret og chefer fra Beskæftigelsesregionerne nedsættes

Udarbejdelse af informationsmateriale til kommuner, a-kasser og virksomheder

**Nyt og styrket servicekoncept for virksomheder:** udvikling af virksomhedsmodul

- 1. fase (maj '15 – juli '16)
- 2. fase (jan. '16 – juli '16)
- 3. fase (ultimo '16)

**Nyt og styrket servicekoncept for virksomheder:** IT-understøttelse af uddannelse og opkvalificering af medarbejdere

**Nyt og styrket servicekoncept for virksomheder:** IT-understøttelse af fastholdelse af sygemeldte medarbejdere

OPFØLGNING OG  
EVALUERING

Design af monitoreringssystemer

**Opfølgning på:**

- Implementeringsmål
- Reformmål
- Risici

## NYE REGIONALE ARBEJDSMARKEDSRÅD

**1. juli 2015:**  
Beskæftigelses-  
reformens  
fulde  
ikrafttrædelse

TIDSLINJE

Efterår/vinter 2014

Efter 1. januar 2015

FORMEL  
IMPLEMENTERING

**September:**  
Lovforslag sendt i høring

**November:**  
Lovforslag fremsættes

**Primo 2015:** Rådene udpeger tilfornordnede efter indstilling fra de tilfornordnede organisationer

**August/September:**  
Den geografiske opdeling besluttet af forligskredsen og drøftes med arbejdsmarkedsparter

**Oktober:**  
Organisationer og myndigheder med plads i RAR indstiller medlemmer og suppleanter senest d. 24. nov. 2014

**August/september:**  
Opgavebeskrivelsen for RAR afklaret ift. lovforslaget.

**December:**  
Ministeren udpeger RAR-medlemmer, når lovforslaget er vedtaget.

FAGLIG  
IMPLEMENTERING

**August/september:**  
Dialog og forventningsafstemning med arbejdsmarkedets parter, KL, Danske Regioner m.fl.

**Vinter 2014:**  
De regionale positivlister, som gælder indtil 1. april 2015, sendes til høring i BER

**Januar:** De nye decentrale arbejdsmarkedskontorer i STAR understøtter opstart af nye RAR

De regionale positivlister godkendes senest 1. april 2015 af RAR

**Bilag: 6.1. Resultater af beskæftigelsesindsatsen i Østdanmark - 3. kv. 2014  
- Resultater efter 3.kvartal 2014.pdf**

**Udvalg:** Erhvervs- og Beskæftigelsesudvalget 2014-2017

**Mødedato:** 14. januar 2015 - Kl. 7:30

**Adgang:** Åben

**Bilagsnr:** 103658/14



Beskæftigelsesregion  
Hovedstaden & Sjælland

**Kvartalsrapport**

**RESULTATER AF BESKÆFTIGELSESIKTSATSSEN  
I ØSTDANMARK**

**3. KVARTAL 2014**

**Beskæftigelsesregion Hovedstaden & Sjælland**

December 2014

**Beskæftigelsesregion Hovedstaden & Sjælland**, Ny Østergade 7-9, DK 4000 Roskilde  
Telefon 7222 3400. Email: [brhs@star.dk](mailto:brhs@star.dk). [www.brhovedstadensjaelland.dk](http://www.brhovedstadensjaelland.dk)

# INDHOLDSFORTEGNELSE

<b>1. INDLEDNING</b>	<b>3</b>
<b>1.1 Udviklingen i borgere på offentlig forsørgelse</b>	<b>3</b>
<b>1.2. Udviklingen i beskæftigelsen</b>	<b>6</b>
<b>2. OVERORDNET RESULTATSTATUS</b>	<b>7</b>
<b>3. UNGE UNDER 30 ÅR PÅ OFFENTLIG FORSØRGELSE</b>	<b>11</b>
<b>3.1 Unge ydelsesmodtagere i jobcentrene</b>	<b>14</b>
<b>4. TILGANGEN TIL FØRTIDSPENSION</b>	<b>17</b>
<b>4.1 Tilgangen af personer til førtidspension i jobcentrene</b>	<b>19</b>
<b>4.2 Udviklingen i antal personer i fleksjob og på ledighedsydelse</b>	<b>22</b>
<b>4.3 Udviklingen i sygefraværsløb</b>	<b>23</b>
<b>4.4 Udviklingen i langvarige kontanthjælpsforløb</b>	<b>26</b>
<b>5.1 Langtidsledigheden i jobcentrene</b>	<b>31</b>
<b>6. DEN VIRKSOMHEDSRETTEDE INDSATS</b>	<b>39</b>
<b>7. DEN AKTIVE INDSATS</b>	<b>42</b>
<b>7.1 Tidlig indsats</b>	<b>42</b>
<b>7.2 Aktiveringsgraden og aktiveringsberørte</b>	<b>44</b>
<b>8. AFGANG TIL SELVFORSØRGELSE</b>	<b>48</b>

# 1. INDLEDNING<sup>1</sup>

Denne rapport indeholder opfølgning på resultaterne af indsatsen i de 44 jobcentre i Østdanmark for 3. kv. 2014. Hovedvægten ligger på ministerens fire mål og de indsatser og fokusområder, der er relevante ift. de fire mål - herunder indsatser der understøtter implementering af reformerne på beskæftigelsesområdet.

De fire mål er:

- Mål 1: Flere unge skal have en uddannelse – *flere unge uden uddannelse skal starte på en erhvervskompetencegivende uddannelse.*
- Mål 2: Bedre og mere helhedsorienteret hjælp til ledige på kanten af arbejdsmarkedet – *færre personer på førtidspension.*
- Mål 3: Langtidsledigheden skal bekæmpes – *antallet af langtidsledige personer skal begrænses mest muligt.*
- Mål 4: En tættere og styrket dialog med de lokale virksomheder - *samarbejdet med virksomhederne skal styrkes.*

## 1.1 Udviklingen i borgere på offentlig forsørgelse

Resultaterne af indsatsen i 3. kv. 2014 skal ses i lyset af, at bruttoledigheden (inkl. aktiverede) er **faldet** med 11,9 pct. i det seneste år (september 2013 – september 2014), svt. godt 8.200 færre ledige. Det er et lidt mindre **årligt** fald end ved seneste status i juni 2014.

En del af faldet skyldes dog nogle tekniske ændringer i opgørelserne af ledigheden som følge af kontanthjælpsreformen, hvor unge under 30 år uden uddannelse nu får uddannelseshjælp og ikke kontanthjælp. I denne gruppe tæller kun åbenlyst uddannelsesparate med i ledigheden, da de fortsat skal være aktivt arbejdssøgende og stå til rådighed for arbejdsmarkedet. Det gælder ikke for de ca. 5.400 uddannelsesparate unge, hvorfor de ikke tæller med i ledigheden.

Ledigheden er (igen) faldet mere i Region Sjælland (-12,2 pct.) end i Region Hovedstaden (-11,8 pct.). På landsplan er ledigheden faldet med 12,5 pct.

*Siden juni måned er ledigheden faldet med knap 2.300 personer.*

### **Bruttoledigheden (inkl. aktiverede)**

Som nævnt er bruttoledigheden **faldet** med 11,9 pct. fra september 2013 til september 2014. I september 2014 er der knap 61.000 bruttoledige i Østdanmark, jf. figur 1, og ledighedsprocenten er 5,0 pct.

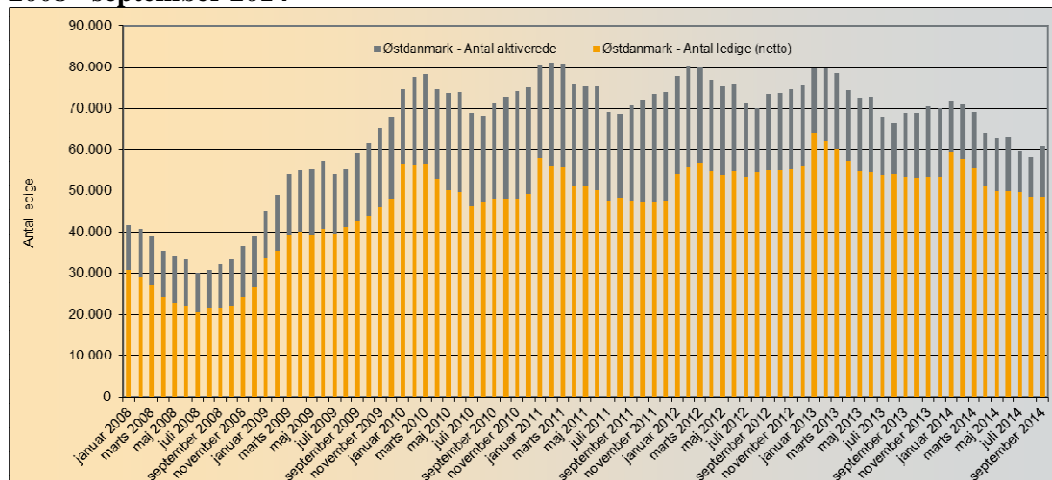
Faldet i bruttoledigheden omfatter – som ved de seneste statusrapporter - både dagpengemodtagere (-5,6 pct.) og kontanthjælpsmodtagere (-22,5).

---

<sup>1</sup> Afgrænsningen af kommuner i rapporten følger jobcenterstrukturen – dvs. de forpligtende samarbejder mellem Vallensbæk/Ishøj og Tårnby/Dragør figurerer som Vallensbæk og Tårnby. Det er dog de forpligtende samarbejders samlede resultater, der kigges på.

Antallet af aktiverede er faldet for både dagpengemodtagere (-9,9 pct.) og kon-tanthjælpsmodtagere (-33,5 pct.).

**Figur 1. Udvikling i det gennemsnitlige antal bruttoledige i Østdanmark, januar 2008 - september 2014**

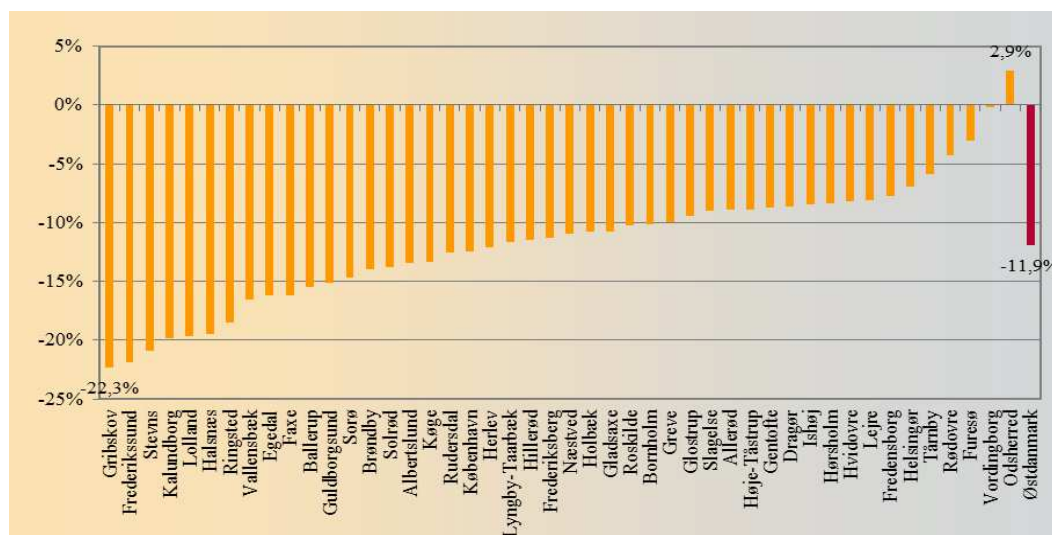


Kilde: Danmarks Statistik og egne beregninger.

### Udviklingen i ledigheden i kommunerne<sup>2</sup>

Med undtagelse af Odsherred Kommune - der har haft en stigning i ledigheden på 2,9 pct. - har alle kommuner oplevet et fald i bruttoledigheden (inkl. aktiverede) fra september 2013 til september 2014, jf. figur 2. Gribskov har (igen) det største fald (-22,3 pct.).<sup>3</sup>

**Figur 2. Udviklingen i bruttoledigheden (inkl. aktiverede) i de enkelte kommuner i Østdanmark, september 2013 – september 2014**



Kilde: Danmarks Statistik og egne beregninger.

Allerød har fortsat den laveste bruttoledighedsprocent på 2,2, mens Ishøj fortsat har den højeste på 9,5 pct., jf. figur 3<sup>4</sup>. Udgangspunktet er dermed meget forskel-ligt fra kommune til kommune. Ledighedsprocenten i Østdanmark er 5,0 pct.

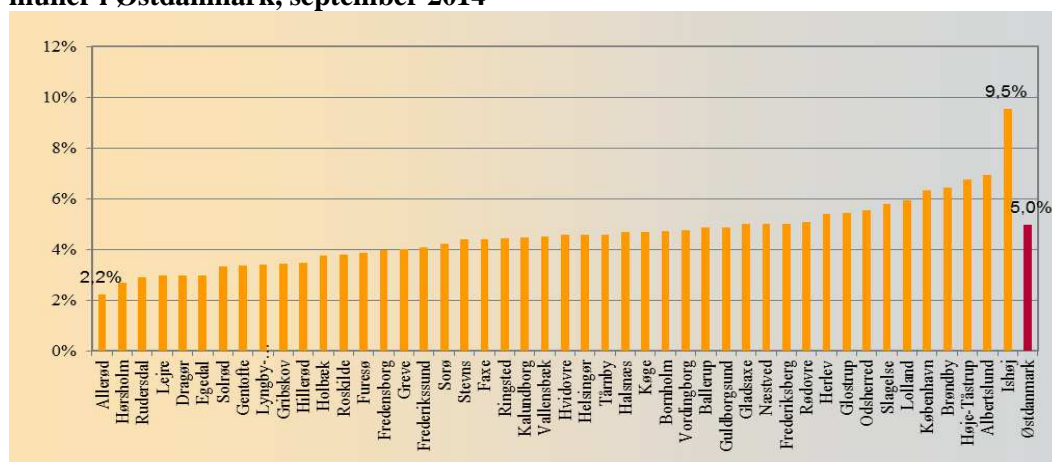
<sup>2</sup> Her er der taget udgangspunkt i den enkelte kommune – og ikke jobcentrene og dermed ikke de forpligtende samarbejder.

<sup>3</sup> I Odsherred er der i alt 740 ledige, mens der er 640 i Gribskov.

<sup>4</sup> I Allerød er der i alt 255 ledige, mens der er 954 i Ishøj.



**Figur 3. Ledighedsprocenten for bruttoledige (inkl. aktiverede) i de enkelte kommuner i Østdanmark, september 2014**



Kilde: Danmarks Statistik og egne beregninger.

### Det samlede antal personer på offentlig forsørgelse

Det samlede antal personer på offentlig forsørgelse i Østdanmark er **faldet** med godt 9.300 personer (svt. et fald på 3,4 pct.) fra september 2013 til september 2014, jf. tabel 1. Der er et lidt større fald i hele landet (-4,7 pct.). Der har været et fald for de fleste ydelser i Østdanmark – dog er antallet af personer i ressourceforløb og antallet af personer i fleksjob steget.

Der er i alt godt 261.000 personer i den erhvervsaktive alder på offentlig forsørgelse i Østdanmark. *Antallet er faldet med godt 6.900 siden seneste status i juni 2014.*

**Tabel 1. Udviklingen i antal modtagere af overførselsindkomster i Østdanmark, september 2013 - september 2014**

Ydelsesgruppe	Antal fuldtidspersoner		Udvikling sep. 2013 - sep. 2014, pct.		Andel af befolkningen <sup>1</sup> sep. 2014, pct.	
	sep. 2013	sep. 2014	Østdanmark	Hele landet	Østdanmark	Hele landet
Dagpengemodtagere	44.535	40.948	-8,1	-10,9	2,5	2,4
Kontanthjælpsmodtagere <sup>2</sup>	72.868	53.544	-2,8	-1,6	3,2	2,9
Jobparate	23.885	14.984	-37,3	-35,4	0,9	0,7
Aktivitetsparate	48.699	37.374	-23,3	-28,1	2,3	2,1
Uddannelseshjælpsmodtagere <sup>2</sup>	-	17.268	-	-	1,0	1,1
Åbenlyst uddannelsesparate	-	1.047	-	-	0,1	0,1
Uddannelsesparate	-	5.404	-	-	0,3	0,3
Aktivitetsparate	-	10.673	-	-	0,6	0,7
Revalidender og forrevalidender	3.507	3.150	-10,2	-10,7	0,2	0,3
Sygedagpengemodtagere <sup>1</sup>	29.170	27.616	-5,3	-5,8	1,7	1,9
Personer i ressourceforløb	476	2.694	466,0	484,7	0,2	0,2
Særlig uddannelsesydelsermodtagere <sup>3</sup>	4.941	132	-97,3	-96,9	0,0	0,0
Arbejdsmarkedsydelsermodtagere	0	4.461			0,3	0,2
<b>Midlertidige ydelse i alt</b>	<b>155.497</b>	<b>149.813</b>	<b>-3,7</b>	<b>-6,9</b>	<b>9,1</b>	<b>8,7</b>
Ledighedsydelsesmodtagere	5.896	5.588	-5,2	-7,6	0,3	0,4
Personer i fleksjob	16.819	17.866	6,2	7,2	1,1	1,6
Førtidspensionister	92.189	87.824	-4,7	-4,1	5,3	8,4
<b>Permanente ydelser i alt</b>	<b>114.904</b>	<b>111.278</b>	<b>-3,2</b>	<b>-2,3</b>	<b>6,7</b>	<b>8,4</b>
<b>Ydelser i alt</b>	<b>270.401</b>	<b>261.091</b>	<b>-3,4</b>	<b>-4,7</b>	<b>15,8</b>	<b>17,1</b>

Kilde: Jobindsats.dk, Danmarks statistik og egne beregninger.

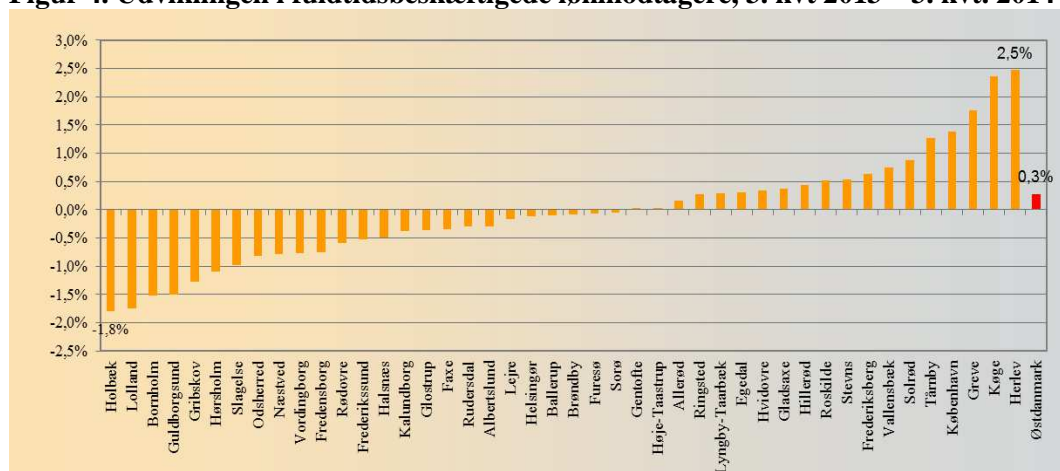
- Da der er mange efterregistreringer af sygedagpenge, er antallet af fuldtidspersoner i september 2014 undervurderet, hvilket også betyder at udviklingen ift. samme måned året før ser mere positiv ud end den reelt er.
- Tallene for kontant- og uddannelseshjælpsmodtagere er fra august 2014. Antallet af kontant- og uddannelseshjælpsmodtagere i alt svarer ikke nødvendigvis til summen af visitationskategorierne, da nogle ikke er visiteret og pga. afrunding til hele antal fuldtidspersoner. Udviklingen i antallet af kontanthjælpsmodtagere er den samlede udvikling i antallet af kontant- og uddannelseshjælpsmodtagere.
- Tallene for særlig uddannelsesydelse er fra juli 2014
- Befolkningstal er fra 3kvt2014 og gælder alle 16-64-årige. Aldersafgrænsningen vedrører udelukkende befolkningstallet og ikke antallet af modtagere af offentlige forsørgelsesydelse.

Samlet er 15,8 pct. af den 16–64-årige befolkning i Østdanmark på offentlig forsørgelse i september 2014. Andelen er 4,3 procentpoint højere i Region Sjælland end i Region Hovedstaden. Næsten hver femte borger i den erhvervsaktive alder i Region Sjælland (18,8 pct.) er på offentlig forsørgelse, mens det gælder for 14,5 pct. i Region Hovedstaden – forskellen er stort set den samme som ved seneste status i juni 2014.

## 1.2. Udviklingen i beskæftigelsen

Beskæftigelsen er steget en smule (0,3 pct.) i det seneste år, jf. figur 4 – på landsplan har der været et lille fald på 0,1 pct. Stigningen i Østdanmark svarer til godt 2.700 flere i beskæftigelse.

**Figur 4. Udviklingen i fuldtidsbeskæftigede lønmodtagere, 3. kv. 2013 – 3. kv. 2014**



Kilde: Jobindsats.dk og egne beregninger.

Anm.: Der er målt på de beskæftigedes bopælskommune.

17 kommuner i Østdanmark har haft stigende beskæftigelse, mens 24 kommuner har haft faldende beskæftigelse – i tre kommuner er beskæftigelsen uændret. Herlev har haft den største stigning på 2,5 pct., mens Holbæk har det største fald på 1,8 pct.

I Region Hovedstaden har der samlet set været en lille stigning (+0,5 pct.), mens der har været et lille fald i Region Sjælland (- 0,2 pct.). 11 af kommunerne med stigning i beskæftigelsen ligger i Hovedstaden, herunder København og Frederiksberg.

Vurderingen af resultaterne i jobcentre skal derfor ses i lyset af de geografiske forskelle i både ledighedsudviklingen – herunder forskelle i ledighedsniveauerne – og beskæftigelsesudviklingen.

## 2. OVERORDNET RESULTATSTATUS

Resultaterne af beskæftigelsesindsatsen i 3. kv. 2014 er følgende:

- **Flere unge i uddannelse:** Der foreligger ikke data for uddannelsesgraden, hvorfor denne ikke kan opgøres. Rådet har derfor tidligere besluttet, at det hidtidige mål ikke længere indgår i opfølgningen. I stedet har Rådet besluttet at kigge på udviklingen i det samlede antal unge på offentlig forsørgelse som opfølgning på resultaterne på ungeområdet.

I september 2014 er der godt 39.800 unge på offentlig forsørgelse. Der har været et fald på 7,8 pct. fra september 2013 til september 2014.

Faldet i Østdanmark er identisk med faldet på landsplan (-7,8 pct.). Andelen af unge på offentlig forsørgelse er fortsat mindre i Østdanmark (8,6 pct.) end på landsplan (9,4 pct.).

37 jobcentre har haft et fald i antal unge på offentlig forsørgelse i det seneste år, hvilket stort set er samme antal som ved seneste status.

Andelene udtrykker i nogen udstrækning kommunens rammebetingelser. Der er således tydelige tegn på, at andelen af unge på offentlig forsørgelse er større i regionens udkantkommuner end i København og Frederiksberg samt kommunerne nord for København.

- **Tilgangen til førtidspension:** Tilgangen til førtidspension er faldet med 45,8 pct. fra september 2013 til september 2014 (rullende år), svt. at 1.800 færre har fået tilkendt førtidspension. Den samlede tilgang er godt 2.100 personer.

Målet i kontrakten er en tilgang på 4.259 ved udgangen af december 2014, og regionen er dermed godt på vej ift. dette mål.

Resultaterne skal bl.a. ses i lyset af regelsættet i førtidspensionsreformen, hvor unge under 40 som udgangspunkt ikke skal have førtidspension, men i stedet tilbydes et ressourceforløb, der skal bringe dem tættere på job eller uddannelse. Tilsvarende skal personer over 40 år som udgangspunkt tilbydes et ressourceforløb. Reformen – og jobcentrenes indsats ifm. hermed – har således medvirket til, at de senere års fald i tilgangen til førtidspension er fortsat i 2014.

42 jobcentre har haft et fald i tilgangen til førtidspension.

Faldet i tilgangen i Østdanmark er stort set på niveau med faldet på landsplan (-46 pct.). Andelen af befolkningen på førtidspension i Østdanmark (5,3 pct.) er fortsat mindre end på landsplan (6,4 pct.).

Antallet af personer på førtidspension er samtidig faldet med 4,7 pct. i Østdanmark fra september 2013 til september 2014. Faldet er en smule større end på landsplan (-4,1 pct.). I september 2014 er godt 87.800 personer på førtidspension i Østdanmark.

Der er også her en klar tendens til, at andelen er størst i regionens yderområder og mindst i København og Frederiksberg samt kommunerne nord for København.

Ressourceforløb er et af de centrale elementer i reformen af førtidspension og fleksjob. Der er knap 2.700 fuldtidspersoner i ressourceforløb i september 2014.

Endelig er antallet af personer i fleksjob steget med 6,2 pct. fra september 2013 til september 2014, svt. godt 1.000 flere personer i fleksjob.

- **Langtidsledigheden:** Antallet af langtidsledige er faldet med 14,5 pct. fra september 2013 til september 2014, svt. godt 3.400 færre langtidsledige. Der har været et fald for både dagpengemodtagere (-10,6 pct.) og jobparate kontanthjælpsmodtagere (-17,6 pct.). I september 2014 er der godt 20.200 langtidsledige i Østdanmark. Der er lidt flere langtidsledige kontanthjælpsmodtagere (10.825) end langtidsledige dagpengemodtagere (9.381).

Målet i kontrakten for 2014 er max. 21.550 langtidsledige ved udgangen af december 2014, og regionen er også ift. dette mål godt på vej.

41 jobcentre har haft et fald i antal langtidsledige, hvilket er lidt flere end ved seneste status. 34 jobcentre har haft et fald blandt dagpengemodtagere, mens 38 har haft et fald blandt kontanthjælpsmodtagerne.

Langtidsledige udgør 31,5 pct. af de ledige i Østdanmark – på landsplan er andelen 28,5 pct.

Antallet af langtidsledige er faldet lidt mindre i Østdanmark end på landsplan (-16,1 pct.).

Beskæftigelsesregionen har undersøgt beskæftigelsesstatus for de godt 5.200 dagpenge- og kontanthjælpsmodtagere, der forlod langtidsledighed i 2. kvartal 2014. Analysen viser følgende:

- 3.495 personer (67 pct.) er gået i job eller uddannelse
  - 64 pct. af kontanthjælpsmodtagerne og 69 pct. af dagpengemodtagerne
- 93 personer (2 pct.) er gået på pension eller efterløn
  - 1 pct. af kontanthjælpsmodtagerne og 3 pct. af dagpengemodtagerne
- 569 personer (11 pct.) er på en anden offentlig forsørgelse
  - 7 pct. af kontanthjælpsmodtagerne og 14 pct. af dagpengemodtagerne
- 1.081 personer (21 pct.) er selvforsørgende – dvs. enten selvstændige eller uden indkomst på opførelsestidspunktet
  - 28 pct. af kontanthjælpsmodtagerne og 15 pct. af dagpengemodtagerne

- **Samarbejdet med virksomhederne<sup>5</sup>:** Ministerens mål for den virksomhedsrettede indsats går på virksomhedernes samarbejde med beskæftigessyste-

---

<sup>5</sup> Der er ikke kommet nye data for samarbejdet med virksomhederne siden seneste status, så afsnittet om samarbejdet er identisk med afsnittet i seneste statusrapport.

met (ekskl. rekruttering). Data til målet er kommet sent i processen, så der er ikke krav om, at kommunerne fastlægger et kvantitativt niveau for dette i 2014. Tilsvarende gælder for Rådet/Beskæftigelsesregionen, som heller ikke har skullet opstille et kvantitativt mål for virksomhedsindsatsen. Nedenstående status vil være indikatorer for, hvordan det går med virksomhedsindsatsen.

32,1 pct. af virksomhederne i Østdanmark **samarbejder med beskæftigelses-systemet** i 2013<sup>6</sup>, hvilket er under andelen på landsplan (37,1 pct.).

Andelen i Østdanmark er faldet med 2 procentpoint fra 2012 til 2013, hvilket er et større fald end på landsplan (-1,4 procentpoint).

Det er virksomhedernes samarbejde med det lokale jobcenter, der ligger lavere i Østdanmark (22 pct.) end i hele landet (29,7 pct.). Virksomhedernes samarbejde med andre jobcentre end det lokale er således højere i Østdanmark (17,4 pct.) end i hele landet (15,9 pct.). Det kan bl.a. skyldes det sammenhængende arbejdsmarked i Hovedstadsområdet med mange relativt små kommuner, som samarbejder med virksomheder i andre kommuner.

Ser man på den virksomhedsrettede aktivering har der været et fald for alle ydelsesgrupper og aktiveringstyper – bortset fra privat løntilskud for dagpengemodtagere, som stort set er uændret.

I 2. kvartal 2014 er i alt 2.619 personer i nytteindsats<sup>7</sup>, hvoraf 22 pct. er kontanthjælpsmodtagere, 32 pct. er uddannelseshjælpsmodtagere og 46 pct. er arbejdsmarkedsydelsesmodtagere.

- **Tidlig indsats i perioden 3. kv. 2013 – 2. kv. 2014:** Der er en klar tendens til, at jobcentre har en tidligere kontakt med kontanthjælpsmodtagerne end med dagpengemodtagerne.

74 pct. af kontanthjælpsmodtagerne har haft jobsamtale inden for den første måneds ledighed, mens det kun gælder for 35,4 pct. af dagpengemodtagerne<sup>8</sup>.

36,5 pct. af kontanthjælpsmodtagerne er påbegyndt aktivering inden for den første måneds ledighed, mens det kun gælder for 8,4 pct. af dagpengemodtagerne.

- **Aktiveringsgraden og aktiveringsberørte<sup>9</sup>:** Aktiveringsgraden for jobparate kontanthjælpsmodtagere (26,5 pct.) er højere end for dagpengemodtagere (14,6 pct.) og aktivitetsparate kontanthjælpsmodtagere (15,4 pct.).

---

<sup>6</sup> Rekrutteringsindsatsen indgår **ikke** i dette.

<sup>7</sup> Nytteindsats blev indført ifm. kontanthjælpsreformen.

<sup>8</sup> Det skal dog bemærkes, at dagpengemodtagerne typisk vil have været til samtale i deres a-kasse inden for den første måned.

<sup>9</sup> Aktiveringsgraden måler på, hvor stor del af tiden den enkelte målgruppe er i aktivering inden for den valgte periode. Data for kontanthjælp er fra 1. kv. 2014, mens data for dagpengemodtagere er for 2. kv. 2014.

Tilsvarende er andelen af aktiveringsberørte højere for jobparate kontanthjælpsmodtagere (58,6 pct.) end for dagpengemodtagere (33,7 pct.) og aktivitetsparate kontanthjælpsmodtagere (40,2 pct.).

- **Selvforsørgelsesgraden<sup>10</sup>:** Selvforsørgelsesgraden 26 uger efter afsluttet aktivering er højere for dagpengemodtagere (32,9 pct.) end for jobklare kontanthjælpsmodtagere (28,2 pct.) og aktivitetsparate kontanthjælpsmodtagere (9,6 pct.).

### Den fremadrettede indsats

På baggrund af status for 3. kv. 2014 skal indsatsen fokusere på:

- **Ungeindsatsen** – hvor der fortsat skal være fokus på, at de unge starter og fastholdes i en ordinær uddannelse, herunder at bringe gruppen af unge aktivitetsparate uddannelseshjælpsmodtagere tættere på uddannelse eller job. Det er vigtigt, at andelen der påbegynder og fastholdes i uddannelse øges. Intentionerne i kontanthjælpsreformen er en styrket indsats for at få flere unge uddannelseshjælpsmodtagere til at påbegynde uddannelse. Derudover skal der være særligt fokus på de 25-29-årige, som har den højeste ledighed i regionen. En del af disse er unge med uddannelse, som skal understøttes i at komme i job.
- **Fokus på fortsat implementering af reformen af førtidspension/fleksjob** – det skal medvirke til fortsat at begrænse tilgangen til førtidspension og antallet af borgere på langvarig offentlig forsørgelse. Det indebærer bl.a. etablering af ressourceforløb og anden relevant indsats for borgere på langvarig offentlig forsørgelse, der kan bringe dem tættere på job eller uddannelse.
- **Fortsat begrænsning af langtidsledigheden** – hvor der fortsat skal være fokus på tidlig og forebyggende indsats for at bremse tilgangen til langleddighed og en afhjælpende indsats for de borgere, der er blevet langtidsledige, herunder opkvalificering af ledige med behov for dette. Derudover skal der være fokus på at implementere den kommende beskæftigelsesreform.
- **Fortsat styrket virksomhedsindsats** – hvor der er fokus på proaktiv dialog og samarbejde med de lokale virksomheder om rekruttering, opkvalificering af medarbejdere der kommer fra ledighed og fastholdelse af sygemeldte.

Rådet har netop sendt fokusområder og anbefalinger til beskæftigelsesindsatsen i 2015 til jobcentre og øvrige samarbejdspartnere, og her beskrives ovenstående fokusområder også.

*I den efterfølgende status skal man for de enkelte områder være opmærksom på, at store procentvise udsving kan udtrykke forholdsvis små absolutte udsving – især i de små jobcentre.*

---

<sup>10</sup> Selvforsørgelsesgraden angiver, hvor stor del af tiden i de første 26 uger efter afsluttet aktivering, de ledige er selvforsørgende.

### 3. UNGE UNDER 30 ÅR PÅ OFFENTLIG FORSØRGELSE

Antallet af unge ydelsesmodtagere i Østdanmark er faldet med 7,8 pct. fra september 2013 til september 2014, sv. knap 3.400 færre unge på offentlig forsørgelse, jf. tabel 2. Ultimo september 2014 er der godt 39.800 unge på offentlig forsørgelse. *Det er godt 1.700 færre end i juni 2014.*

Udviklingen følger udviklingen på landsplan, hvor der også har været et fald på 7,8 pct. i det seneste år. Faldet er lidt større i Region Hovedstaden (-8,1 pct.) end i Region Sjælland (-7,3 pct.). *Tidligere havde Region Sjælland det største fald.*

Antallet af unge på midlertidige ydelser i Østdanmark er faldet med 8,3 pct., mens antallet på permanente ydelser er faldet med 4,4 pct.

**Tabel 2. Udviklingen i antal unge (16-29 år) på offentlig forsørgelse (pct.) i Østdanmark og hele landet opgjort på ydelser, september 2013 – september 2014**

Ydelsesgruppe	Antal fuldtidspersoner		Udvikling sep. 2013 - sep. 2014, pct.		Andel af befolkningen <sup>4</sup> sep. 2014, pct.	
	sep. 2013	sep. 2014	Østdanmark	Hele landet	Østdanmark	Hele landet
Dagpengemodtagere	10.574	10.407	-1,6	-4,8	2,2	2,4
Kontanthjælpsmodtagere <sup>2</sup>	23.123	2.834	-13,1	-11,4	0,6	0,7
<i>Jobparate</i>	8.146	828	-	-	0,2	0,2
<i>Aktivitetsparate</i>	14.861	1.747	-	-	0,4	0,5
Uddannelseshjælpsmodtagere <sup>2</sup>	-	17.268	-	-	3,7	3,9
<i>Abenlyst uddannelsesparate</i>	-	1.047	-	-	0,2	0,2
<i>Uddannelsesparate</i>	-	5.404	-	-	1,2	1,2
<i>Aktivitetsparate</i>	-	10.673	-	-	2,3	2,4
Revalidender og forrevalidender	1044	900	-13,8	-16,2	0,2	0,3
Sygedagpengemodtagere <sup>1</sup>	3085	2869	-7,0	-7,1	0,6	0,7
Personer i resourceforløb	42	378	800,0	798,2	0,1	0,1
Særlig uddannelsesydelsermodtagere <sup>3</sup>	493	12	-97,6	-97,8	0,0	0,0
Arbejdsmarkedsydelsermodtagere	-	521	-	-	0,0	0,0
<b>Midlertidige ydelse i alt</b>	<b>38.361</b>	<b>35.189</b>	<b>-8,3</b>	<b>-8,2</b>	<b>7,6</b>	<b>8,1</b>
Ledighedsydelsesmodtagere	215	201	-6,5	-9,1	0,0	0,1
Personer i fleksjob	392	419	6,9	8,3	0,1	0,2
Førtidspensionister	4.232	4.005	-5,4	-7,1	0,9	1,1
<b>Permanente ydelser i alt</b>	<b>4.839</b>	<b>4.625</b>	<b>-4,4</b>	<b>-5,5</b>	<b>1,0</b>	<b>1,3</b>
<b>Ydelser i alt</b>	<b>43.200</b>	<b>39.814</b>	<b>-7,8</b>	<b>-7,8</b>	<b>8,6</b>	<b>9,4</b>

Kilde: Jobindsats.dk, Danmarks statistik og egne beregninger.

1. Da der er mange efterregistreringer af sygedagpenge, er antallet af fuldtidspersoner i september 2014 undervurderet, hvilket også betyder at udviklingen ift. samme måned året før ser mere positiv ud end den reelt er.

2. Tallene for kontant- og uddannelseshjælpsmodtagere er fra august 2014. Antallet af kontant- og uddannelseshjælpsmodtagere i alt svarer ikke nødvendigvis til summen af visitationskategorierne, da nogle ikke er visiteret og pga. afrunding til hele antal fuldtidspersoner. Udviklingen i antallet af kontanthjælpsmodtagere er den samlede udvikling i antallet af kontant- og uddannelseshjælpsmodtagere.

3. Tallene for særlige uddannelsesydelser er fra juli 2014

4. Befolkningstal er fra 3kvt14 og er alle 16-29-årige.

Der har været et fald for alle midlertidige ydelser, bortset fra personer i ressourceforløb. Det hænger dog sammen med, at der ikke blev igangsat så mange i ressourceforløb i 2013.

For de permanente ydelser har der været en stigning for personer i fleksjob, mens der har været et fald i antal førtidspensionister og ledighedsydelsesmodtagere.

Andelen af unge på offentlig forsørgelse er fortsat mindre i Østdanmark (8,6 pct.) end i hele landet (9,4 pct.). Den største gruppe er unge på uddannelseshjælp, som udgør 43 pct. af de unge på offentlig forsørgelse i Østdanmark. Der er således en relativt stor gruppe unge, der ikke har en erhvervskompetencegivende uddannelse, og som derfor skal sikres en uddannelsesrettet indsats. Dagpengemodtagere udgør 26 pct. af ungegruppen, og de skal støttes i at komme i job.

Andelen af unge på offentlig forsørgelse er højere i Region Sjælland (11,3 pct.) end i Region Hovedstaden (7,6 pct.).

### Fald for både de 16-24-årige og de 25-29-årige

Antallet af unge 16-24-årige i Østdanmark på offentlig forsørgelse er faldet med 9,4 pct. i det seneste år, mens antallet af unge 25-29-årige er faldet med 6,4 pct., jf. tabel 3 og 4. *Mønstret fra seneste statusrapport er dermed fortsat.* Andelen af unge 25-29-årige på offentlig forsørgelse (12,3 pct.) er markant højere end blandt de 16-24-årige (6,4 pct.).

For begge aldersgrupper er andelen mindre i Østdanmark end i hele landet.

**Tabel 3. Udviklingen i 16-24-årige på offentlig forsørgelse (pct.) i Østdanmark og hele landet opgjort på ydelser, september 2013 – september 2014**

Ydelsesgruppe	Antal fuldtidspersoner		Udvikling sep. 2013 - sep. 2014, pct.		Andel af befolkningen <sup>4</sup> sep. 2014, pct.	
	sep. 2013	sep. 2014	Østdanmark	Hele landet	Østdanmark	Hele landet
Dagpengemodtagere	3376	3222	-4,6	-6,5	1,1	1,3
Kontanthjælpsmodtagere <sup>2</sup>	13.513	1.001	-10,8	-9,3	0,3	0,4
<i>Jobparate</i>	4.650	239	-	-	0,1	0,1
<i>Aktivitetsparate</i>	8810	650	-	-	0,2	0,3
Uddannelseshjælpsmodtagere <sup>2</sup>	-	11.046	-	-	3,8	3,8
<i>Åbenlyst uddannelsesparate</i>	-	781	-	-	0,3	0,3
<i>Uddannelsesparate</i>	-	3.758	-	-	1,3	1,3
<i>Aktivitetsparate</i>	-	6424	-	-	2,2	2,2
Revalidender og forrevalidender	515	376	-27,0	-20,8	0,1	0,2
Sygedagpengemodtagere <sup>1</sup>	1156	1017	-12,0	-12,0	0,3	0,4
Personer i resourceløb	19	167	778,9	805,7	0,1	0,1
Særlig uddannelsesydelsermodtagere <sup>3</sup>	134	3	-97,8	-98,1	0,0	0,0
Arbejdsmarkedsydelsesmodtagere	-	93	-	-	0,0	0,0
<b>Midlertidige ydelse i alt</b>	<b>18.713</b>	<b>16.925</b>	<b>-9,6</b>	<b>-8,5</b>	<b>5,8</b>	<b>6,2</b>
Ledighedsydelsesmodtagere	45	31	-31,1	-10,9	0,0	0,0
Personer i fleksjob	68	66	-2,9	5,5	0,0	0,1
Førtidspensionister	2.056	1.899	-7,6	-10,7	0,6	0,7
<b>Permanente ydelser i alt</b>	<b>2.169</b>	<b>1.996</b>	<b>-8,0</b>	<b>-9,8</b>	<b>0,7</b>	<b>0,8</b>
<b>Ydelser i alt</b>	<b>20.882</b>	<b>18.921</b>	<b>-9,4</b>	<b>-8,6</b>	<b>6,4</b>	<b>7,0</b>

Kilde: Jobindsats.dk, Danmarks statistik og egne beregninger.

1. Da der er mange efterregistreringer af sygedagpenge, er antallet af fuldtidspersoner i september 2014 undervurderet, hvilket også betyder at udviklingen ift. samme måned året før ser mere positiv ud end den reelt er.

2. Tallene for kontant- og uddannelseshjælpsmodtagere er fra august 2014. Antallet af kontant- og uddannelseshjælpsmodtagere i alt svarer ikke nødvendigvis til summen af visitationskategorierne, da nogle ikke er visiteret og pga. afrunding til hele antal fuldtidspersoner. Udviklingen i antallet af kontanthjælpsmodtagere er den samlede udvikling i antallet af kontant- og uddannelseshjælpsmodtagere.

3. Tallene for særlige uddannelsesydelser er fra juli 2014

4. Befolkningstal er fra 3kvt14 og er alle 16-24-årige.

Uddannelseshjælpsmodtagere er den klart største gruppe blandt de 16-24-årige (58 pct.), mens antallet af dagpengemodtagere (34 pct.) er den største gruppe blandt de 25-29-årige.

I både Region Sjælland og Region Hovedstaden har der været et fald for begge grupper.



**Tabel 4. Udviklingen i 25-29-årige på offentlig forsørgelse (pct.) i Østdanmark og hele landet opgjort på ydelser, september 2013 – september 2014**

Ydelsesgruppe	Antal fuldtidspersoner		Udvikling sep. 2013 - sep. 2014, pct.		Andel af befolkningen <sup>5</sup> sep. 2014, pct.	
	sep. 2013	sep. 2014	Østdanmark	Hele landet	Østdanmark	Hele landet
Dagpengemodtagere	7.198	7.185	-0,2	-3,9	4,2	4,5
Kontanthjælpsmodtagere <sup>2</sup>	9.610	1.833	-16,2	-14,5	1,1	1,2
Jobparate	3.496	589	-	-	0,3	0,3
Aktivitetsparate	6.051	1.097	-	-	0,6	0,8
Uddannelseshjælpsmodtagere <sup>2</sup>	-	6.222	-	-	3,7	4,0
Åbenlyst uddannelsesparate	-	266	-	-	0,2	0,2
Uddannelsesparate	-	1.646	-	-	1,0	1,1
Aktivitetsparate	-	4.249	-	-	2,5	2,7
Revalidender og forrevalidender	529	524	-0,9	-11,6	0,3	0,4
Sygedagpengemodtagere <sup>1</sup>	1.929	1.852	-4,0	-4,0	1,1	1,3
Personer i resourceforløb	23	211	817,4	791,8	0,1	0,2
Særlig uddannelsesydelsermodtagere <sup>2</sup>	359	9	-97,5	-97,7	0,0	0,0
Arbejdsmarkedsydelsesmodtagere	-	428	-	-	0,0	0,0
<b>Midlertidige ydelse i alt</b>	<b>19.648</b>	<b>18.264</b>	<b>-7,0</b>	<b>-7,9</b>	<b>10,7</b>	<b>11,8</b>
Ledighedsydelsesmodtagere	170	170	0,0	-8,6	0,1	0,2
Personer i fleksjob	324	353	9,0	9,1	0,2	0,4
Førtidspensionister	2.176	2.106	-3,2	-4,0	1,2	1,8
<b>Permanente ydelser i alt</b>	<b>2.670</b>	<b>2.629</b>	<b>-1,5</b>	<b>-2,4</b>	<b>1,5</b>	<b>2,3</b>
<b>Ydelser i alt</b>	<b>22.318</b>	<b>20.893</b>	<b>-6,4</b>	<b>-7,0</b>	<b>12,3</b>	<b>14,2</b>

Kilde: Jobindsats.dk, Danmarks statistik og egne beregninger.

- Da der er mange efterregistreringer af sygedagpenge, er antallet af fuldtidspersoner i september 2014 undervurderet, hvilket også betyder at udviklingen ift. samme måned året før ser mere positiv ud end den reelt er.
- Tallene for kontant- og uddannelseshjælpsmodtagere er fra august 2014. Antallet af kontant- og uddannelseshjælpsmodtagere i alt svarer ikke nødvendigvis til summen af visitationskategorierne, da nogle ikke er visiteret og pga. afrunding til hele antal fuldtidspersoner. Udviklingen i antallet af kontanthjælpsmodtagere er den samlede udvikling i antallet af kontant- og uddannelseshjælpsmodtagere.
- Tallene for særlige uddannelsesydelser er fra juli 2014
- Befolkningstal er fra 3kvt14 og er alle 25-29-årige.

### Stort set lige mange unge mænd og kvinder på offentlig forsørgelse

Der er stort set lige mange unge mænd og kvinder på offentlig forsørgelse, og det gælder både i Østdanmark og i hele landet, jf. tabel 5. Begge køn har oplevet et fald i det seneste år, og faldet er størst for kvinder i både Østdanmark og hele landet.

*For begge køn har der været et fald siden seneste status i juni 2014.*

**Tabel 5. Udviklingen i antal unge (16-29 år) på offentlig forsørgelse (pct.) opgjort på køn, september 2013 – september 2014**

	Østdanmark			Hele landet		
	Antal fuldtidspersoner, 16-29 år (ministermål)		Udvikling i pct.	Antal fuldtidspersoner, 16-29 år (ministermål)		Udvikling i pct.
	september 2013	september 2014		september 2013	september 2014	
Kvinder	21.567	19.835	-8,0%	51.799	47.512	-8,3%
Mænd	21.629	19.978	-7,6%	51.135	47.386	-7,3%
<b>Køn i alt</b>	<b>43.200</b>	<b>39.814</b>	<b>-7,8%</b>	<b>102.937</b>	<b>94.899</b>	<b>-7,8%</b>

Kilde: Jobindsats.dk og egne beregninger

### Nu også fald blandt unge efterkommere fra ikke-vestlige lande på offentlig forsørgelse

For alle etniske grupper blandt unge har der været et fald i antallet på offentlig forsørgelse, bortset fra den lille gruppe af efterkommere fra vestlige lande, hvor antallet stort set er uændret, jf. tabel 6. Tidligere var der en stigning for unge efterkommere fra ikke-vestlige lande. *Alle grupper har haft et fald siden seneste status i juni 2014, bortset fra indvandrere fra vestlige lande, hvor der har været en stigning.*

Den samlede gruppe af nydanske unge fra ikke-vestlige lande i Østdanmark på offentlig forsørgelse er fortsat overrepræsenteret (19,2 pct.) ift. deres andel af den

unge befolkning (13,5 pct.). Nydanske unge på offentlig forsørgelse udgør en større andel i Østdanmark end i hele landet (15,4 pct.)<sup>11</sup>.

**Tabel 6. Udviklingen i antal unge (16-29 år) på offentlig forsørgelse opgjort på etnicitet, september 2013 – september 2014**

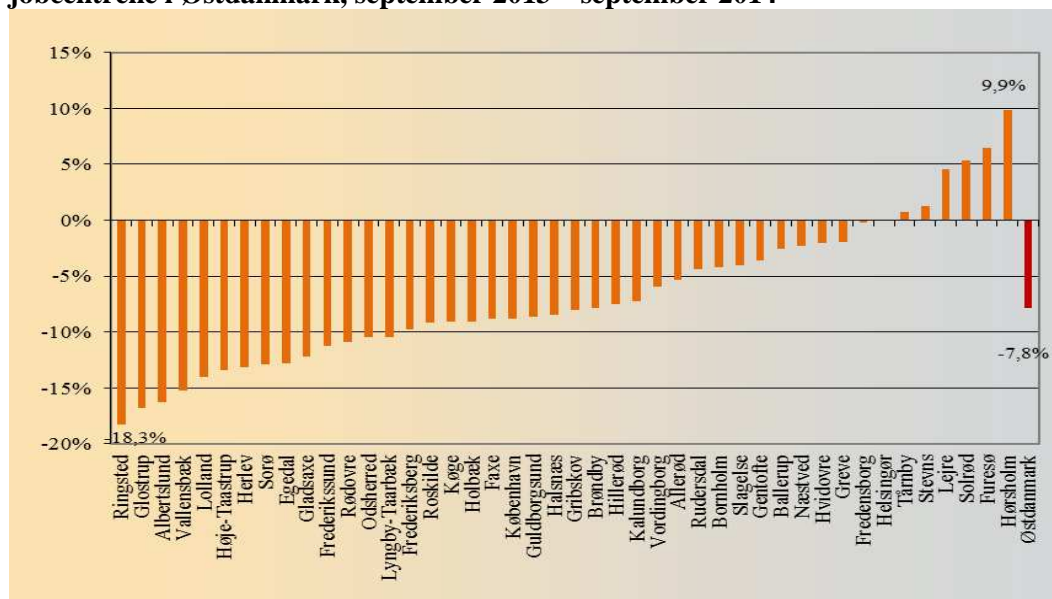
	Østdanmark			Hele landet		
	Antal fuldtidspersoner, 16-29 år			Antal fuldtidspersoner, 16-29 år		
	september 2013	september 2014	Udvikling i pct.	september 2013	september 2014	Udvikling i pct.
Personer med dansk oprindelse	33.736	30.645	-9,2%	84.621	76.840	-9,2%
Indvandrere fra vestlige lande	1.285	1.253	-2,5%	3.056	2.961	-3,1%
Efterkommere fra vestlige lande	268	270	0,7%	490	473	-3,5%
Indvandrere fra ikke-vestlige lande	4.673	4.507	-3,6%	10.043	9.878	-1,6%
Efterkommere fra ikke-vestlige lande	3240	3142	-3,0%	4.723	4.749	0,6%
<b>Herkomst i alt</b>	<b>43.200</b>	<b>39.814</b>	<b>-7,8%</b>	<b>102.937</b>	<b>94.899</b>	<b>-7,8%</b>

Kilde: Jobindsats.dk og egne beregninger

### 3.1 Unge ydelsesmodtagere i jobcentrene

37 jobcentre har haft et fald i antal unge på offentlig forsørgelse fra september 2013 til september 2014, jf. figur 5. *Det er stort set samme antal som ved seneste status.* Udviklingen varierer fra et fald på 18,3 pct. i Ringsted til en stigning på 9,9 pct. i Hørsholm<sup>12</sup>.

**Figur 5. Udviklingen i antal unge (16-29 år) på offentlig forsørgelse (pct.) i jobcentrene i Østdanmark, september 2013 – september 2014**



Kilde: Jobindsats og egne beregninger

Nedenstående boks 1 angiver de 10 jobcentre med henholdsvis største procentvise stigning/mindste procentvise fald og største procentvise fald i antal unge på offentlig forsørgelse.

<sup>11</sup> Nydanske unge udgør også en større andel af den unge befolkning i Østdanmark (13,5 pct.) end i hele landet (10,7 pct.)

<sup>12</sup> I Ringsted er der 580 unge ydelsesmodtagere, mens der er 200 i Hørsholm.

**Boks 1. Oversigt over de 10 jobcentre med hhv. største procentvise stigning/fald i antal unge på offentlig forsørgelse, september 2013 – september 2014**

De 10 jobcentre med <u>største</u> procentvise stigning/laveste fald i unge ydelsesmodtagere	De 10 jobcentre med <u>største</u> procentvise fald i unge ydelsesmodtagere
1. <b>Hørsholm</b> (9,9 pct.)	1. <b>Ringsted</b> (-18,3 pct.)
2. <b>Furesø</b> (6,5 pct.)	2. <b>Glostrup</b> (-16,8 pct.)
3. <b>Solrød</b> (5,3 pct.)	3. Albertslund (-16,3 pct.)
4. <b>Lejre</b> (4,5 pct.)	4. Vallensbæk (-15,2 pct.)
5. Stevns (1,2 pct.)	5. <b>Lolland</b> (-14,0 pct.)
6. <b>Tårnby</b> (0,8 pct.)	6. <b>Høje-Taastrup</b> (-13,4 pct.)
7. <b>Helsingør</b> (0,0 pct.)	7. <b>Herlev</b> (-13,2 pct.)
8. Fredensborg (-0,2 pct.)	8. <b>Sorø</b> (-12,9 pct.)
9. Greve (-2,0 pct.)	9. Egedal (-12,8 pct.)
9. Hvidovre (-2,0 pct.)	10. Gladsaxe (-12,2 pct.)

Kilde: Jobindsats.dk og egne beregninger.

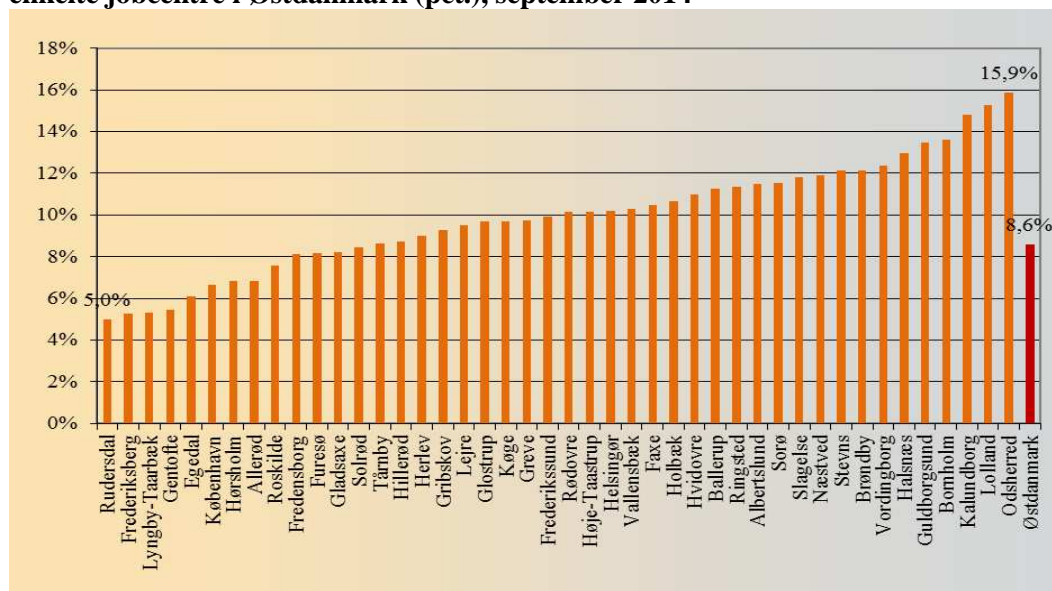
Anm. **Rød tekst** angiver, at jobcentret også var blandt de 10 jobcentre med størst procentvis stigning/mindst fald ved seneste status, mens **grøn tekst** angiver, at jobcentret også var blandt de 10 jobcentre med størst procentvist fald ved seneste status.

*Der er en del gengangere fra seneste status - markeret med rød og grøn tekst i boks 1 ovenfor.*

**Andel unge på offentlig forsørgelse**

Andelen af unge på offentlig forsørgelse varierer kraftigt mellem jobcentrene, jf. figur 6. Således varierer andelen fra 5,0 pct. af den 16-29-årige befolkning i Rudersdal til knap 16 pct. af den 16-29-årige befolkning i Odsherred. Andelen i Østdanmark er 8,6 pct.

**Figur 6. Unge ydelsesmodtageres (16-29 år) andel af den 16-29-årige befolkning i de enkelte jobcentre i Østdanmark (pct.), september 2014**



Kilde: Jobindsats.dk, Danmarks Statistik og egne beregninger.

De 10 jobcentre med henholdsvis størst og mindst andel unge på offentlig forsørgelse er angivet i nedenstående boks 2. *Der er flere gengangere ift. andele end ift. udviklingen for unge – markeret med rød og grøn tekst. Alle jobcentre – bortset fra Næstved - er således gengangere fra seneste status.*

## Boks 2. Oversigt over de 10 jobcentre med hhv. størst og mindst andel unge på offentlig forsørgelse, september 2014

De 10 jobcentre med <u>størst</u> andel unge ydelsesmodtagere	De 10 jobcentre med <u>mindst</u> andel unge ydelsesmodtagere
1. <b>Odsherred</b> (15,9 pct.)	1. <b>Rudersdal</b> (5,0 pct.)
2. <b>Lolland</b> (15,2 pct.)	2. <b>Frederiksberg</b> (5,2 pct.)
3. <b>Kalundborg</b> (14,8 pct.)	3. <b>Lyngby-Taarbæk</b> (5,3 pct.)
4. <b>Bornholm</b> (13,6 pct.)	4. <b>Gentofte</b> (5,4 pct.)
5. <b>Guldborgsund</b> (13,5 pct.)	5. <b>Egedal</b> (6,1 pct.)
6. <b>Halsnæs</b> (13,0 pct.)	6. <b>København</b> (6,6 pct.)
7. <b>Vordingborg</b> (12,4 pct.)	7. <b>Hørsholm</b> (6,8 pct.)
8. <b>Brøndby</b> (12,1 pct.)	7. <b>Allerød</b> (6,8 pct.)
8. <b>Stevns</b> (12,1 pct.)	9. <b>Roskilde</b> (7,6 pct.)
10. <b>Næstved</b> (11,9 pct.)	10. <b>Fredensborg</b> (8,1 pct.)

Kilde: Jobindsats.dk, Danmarks Statistik og egne beregninger.

Anm. **Rød tekst** angiver, at jobcentret også var blandt de 10 jobcentre med størst andel ved seneste status, mens **grøn tekst** angiver, at jobcentret også var blandt de 10 jobcentre med mindst andel ved seneste status.

Andelene udtrykker i nogen udstrækning kommunens rammebetingelser. Der er således tegn på, at andelen af unge på offentlig forsørgelse er større i regionens udkantskommuner end i København og Frederiksberg samt kommunerne nord for København og i Roskilde-området.

## 4. TILGANGEN TIL FØRTIDSPENSION

I Østdanmark er tilgangen af personer til førtidspension faldet med 45,8 pct. fra september 2013 til september 2014 (rullende år), sv. 1.800 færre tilkendelser, jf. tabel 7<sup>13</sup>. Faldet er på niveau med faldet på landsplan (-46 pct.). Tilgangen i Østdanmark i september 2014 (rullende år) er 2.134 personer.

Faldet er større i Region Sjælland (-50,6 pct.) end i Region Hovedstaden (-38 pct.).

Målet i kontrakten er en tilgang på max. 4.259 ved udgangen af december 2014, og regionen er dermed godt på vej ift. dette mål. Målet skal ses i lyset af reformen af førtidspension og fleksjob, som indebærer en væsentlig nedgang i tilgangen til førtidspension. Reformen – og jobcentrenes indsats ifm. hermed – har således medvirket til, at de senere års fald i tilgangen til førtidspension er fortsat i 2014.

Både i Østdanmark (-77,1 pct.) og i hele landet (-77,4 pct.) ses det største relative fald for personer i alderen 20-39 år – *det følger mønstret fra seneste statusrapporter.*

Andel af befolkningen, der tilkendes førtidspension, er fortsat lidt lavere i Østdanmark (0,13 pct.) end i hele landet (0,16 pct.).

**Tabel 7. Udviklingen i tilgangen af personer til førtidspension i Østdanmark og hele landet fordelt på alder, september 2013 – september 2014 (rullende år)**

Alder	Tilgang		Udvikling sep. 2013 - sep. 2014, pct.		Andel af befolkningen <sup>2</sup> sep. 2014, pct.	
	sep. 2013	sep. 2014	Østdanmark	Hele Landet	Østdanmark	Hele Landet
Under 20 år	217	179	-17,5	-24,4	0,14	0,14
20-39 år	776	178	-77,1	-77,4	0,03	0,04
40 år og derover	2.941	1.777	-39,6	-38,5	0,21	0,25
<b>I alt</b>	<b>3.934</b>	<b>2.134</b>	<b>-45,8</b>	<b>-46,0</b>	<b>0,13</b>	<b>0,16</b>

Kilde: Jobindsats.dk og egne beregninger.

Den årlige tilgang i september 2014 er lidt højere end den årlige tilgang i juni 2014, hvilket bl.a. hænger sammen med, at nogle borgere på trods af en aktiv indsats ikke vurderes at kunne komme tilbage på arbejdsmarkedet og derfor får tilkendt førtidspension.

### **Fortsat større fald for kvinder end for mænd**

Kvinder i Østdanmark (-50,9 pct.) har oplevet et større fald i tilgangen til førtidspension end mænd (-40,5 pct.), jf. tabel 8. Samme mønster ses på landsplan.

Der er også flere mænd, der får tilkendt førtidspension end kvinder, *hvilket følger mønstret fra de seneste statusrapporter.*

*Der har været en stigning i tilgangen for begge køn siden seneste status i juni 2014.*

<sup>13</sup> Rullende år måler på perioden oktober 2013 – september 2014.

**Tabel 8. Udviklingen i tilgangen af personer til førtidspension i Østdanmark og hele landet fordelt på køn, september 2013 – september 2014 (rullende år)**

	Østdanmark			Hele landet		
	Antal Personer		Udvikling i pct.	Antal Personer		Udvikling i pct.
	september 2013	september 2014		september 2013	september 2014	
Kvinder	2001	983	-50,9	5276	2573	-51,2
Mænd	1933	1151	-40,5	4975	2965	-40,4
<b>I alt</b>	<b>3934</b>	<b>2134</b>	<b>-45,8</b>	<b>10251</b>	<b>5538</b>	<b>-46,0</b>

Kilde: Jobindsats.dk og egne beregninger.

### Fald for alle etniske grupper

Alle etniske grupper har haft et fald i tilgangen til førtidspension fra september 2013 til september 2014, jf. tabel 9. *Alle etniske grupper har dog oplevet en stigning i tilgangen siden juni 2014, bortset fra den lille gruppe af efterkommere fra ikke-vestlige lande, hvor antallet stort set er uændret.*

**Tabel 9. Udviklingen i tilgangen af personer til førtidspension i Østdanmark og hele landet opgjort på etnicitet, september 2013 – september 2014 (rullende år)**

	Østdanmark			Hele landet		
	Antal Personer		Udvikling i pct.	Antal Personer		Udvikling i pct.
	september 2013	september 2014		september 2013	september 2014	
Personer med dansk oprindelse	3.122	1.739	-44,3	8.376	4.501	-46,3
Indvandrere fra vestlige lande	102	59	-42,2	303	163	-46,2
Efterkommere fra vestlige lande	15	7	-53,3	30	13	-56,7
Indvandrere fra ikkevestlige lande	629	299	-52,5	1.450	807	-44,3
Efterkommere fra ikke-vestlige lande	66	30	-54,5	92	54	-41,3
<b>I alt</b>	<b>3.934</b>	<b>2.134</b>	<b>-45,8</b>	<b>10.251</b>	<b>5.538</b>	<b>-46,0</b>

Kilde: Jobindsats.dk og egne beregninger.

Den samlede gruppe af nydanskere fra ikke-vestlige lande er fortsat overrepræsenteret i tilgangen til førtidspension. De udgør 15,4 pct. af tilgangen mod 11,2 pct. af befolkningen i den erhvervsaktive alder i Østdanmark.

De ikke-vestlige nydanskere udgør stort set samme andel af tilgangen til førtidspension i hele landet (15,5 pct.) som i Østdanmark, men de udgør en lavere andel af befolkningen i hele landet (8,6 pct.) end i Østdanmark (11,2 pct.).

### Færre personer på førtidspension

Det samlede antal personer på førtidspension er også faldet fra september 2013 til september 2014, jf. tabel 10, og det gælder både i Østdanmark og i hele landet. Faldet er en smule større i Østdanmark (-4,7 pct.) end i hele landet (-4,1 pct.). Andelen af befolkningen på førtidspension i Østdanmark (5,3 pct.) er også fortsat mindre end i hele landet (6,4 pct.).

Andelen af befolkningen på førtidspension er større i Region Sjælland (7,5 pct.) end i Region Hovedstaden (4,4 pct.).

**Tabel 10. Udviklingen i antal fuldtidspersoner på førtidspension i Østdanmark og hele landet fordelt på alder, september 2013 – september 2014**

Alder	Antal fuldtidspersoner		Udvikling sep. 2013 - sep. 2014, pct.		Andel af befolkningen <sup>1</sup>	
	sep. 2013	sep. 2014	pct.		Østdanmark	Hele Landet
			Østdanmark	Hele Landet		
Under 40 år	12.341	11.335	-8,2	-7,6	1,4	1,9
40 år og derover	79.848	76.489	-4,2	-3,5	9,0	10,4
<b>I alt</b>	<b>92.189</b>	<b>87.824</b>	<b>-4,7</b>	<b>-4,1</b>	<b>5,3</b>	<b>6,4</b>

1. Befolkningstal er fra 3. kv. 2014

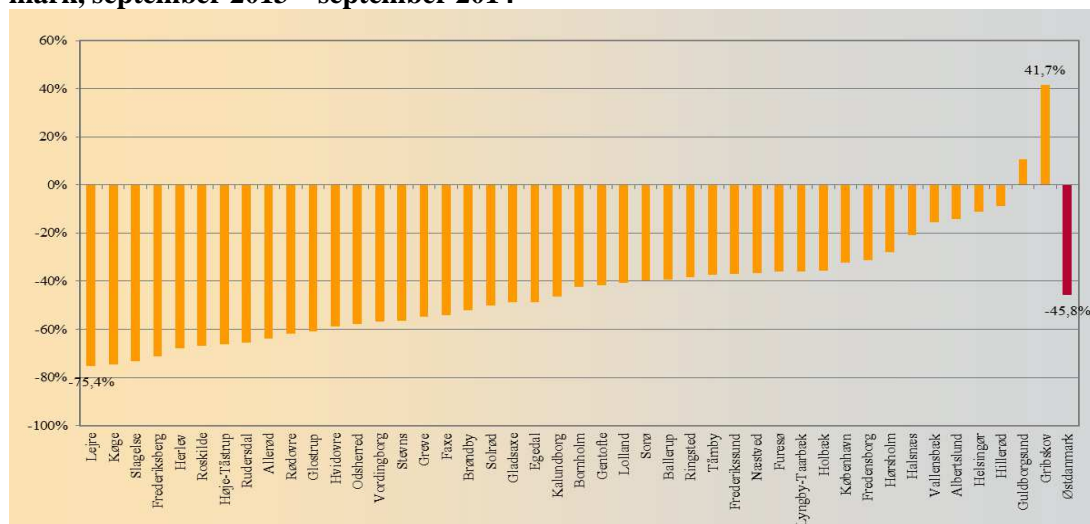
Kilde: Jobindsats.dk og egne beregninger.

Der har været et fald for både de under og over 40-årige. *Og begge aldersgrupper har også haft et fald siden seneste status i juni 2014.*

#### 4.1 Tilgangen af personer til førtidspension i jobcentrene

Alle jobcentre i Østdanmark – bortset fra Gribskov og Guldborgsund - har haft et fald i tilgangen af personer til førtidspension. Lejre har oplevet et fald på 75,4 pct., mens Gribskov har oplevet en stigning på 41,7 pct., jf. figur 7<sup>14</sup>.

**Figur 7. Udviklingen i tilgangen af personer til førtidspension i jobcentrene i Østdanmark, september 2013 – september 2014**



Kilde: Jobindsats.dk og egne beregninger.

Boks 3 angiver de 10 jobcentre med henholdsvis største og mindste procentvise fald i tilgangen til førtidspension. *Der er nogle gengangere fra seneste status i juni måned i de to grupper – markeret med hhv. rød og grøn tekst.*

#### Boks 3. Oversigt over de 10 jobcentre med hhv. største og mindste procentvise fald i tilgangen af personer til førtidspension, september 2014

De 10 jobcentre med <u>største</u> procentvise stigning/ <u>mindste</u> procentvise fald	De 10 jobcentre med <u>største</u> procentvise fald
1. <b>Gribskov</b> (41,7 pct.)	1. <b>Lejre</b> (-75,4 pct.)
2. <b>Guldborgsund</b> (10,7 pct.)	2. <b>Køge</b> (-74,6 pct.)
3. <b>Hillerød</b> (-8,8 pct.)	3. <b>Slagelse</b> (-73,4 pct.)
4. <b>Helsingør</b> (-11,0 pct.)	4. <b>Frederiksberg</b> (-71,2 pct.)
5. <b>Albertslund</b> (-14,3 pct.)	5. <b>Herlev</b> (-67,9 pct.)
6. <b>Vallensbæk</b> (-15,4 pct.)	6. <b>Roskilde</b> (-67,0 pct.)
7. <b>Halsnæs</b> (-21,0 pct.)	7. <b>Høje-Tåstrup</b> (-66,1 pct.)
8. <b>Hørsholm</b> (-28,0 pct.)	8. <b>Rudersdal</b> (-65,6 pct.)
9. <b>Fredensborg</b> (-31,3 pct.)	9. <b>Allerød</b> (-64,0 pct.)
10. <b>København</b> (-32,4,0 pct.)	10. <b>Rødovre</b> (-62,0 pct.)

Kilde: Jobindsats.dk og egne beregninger.

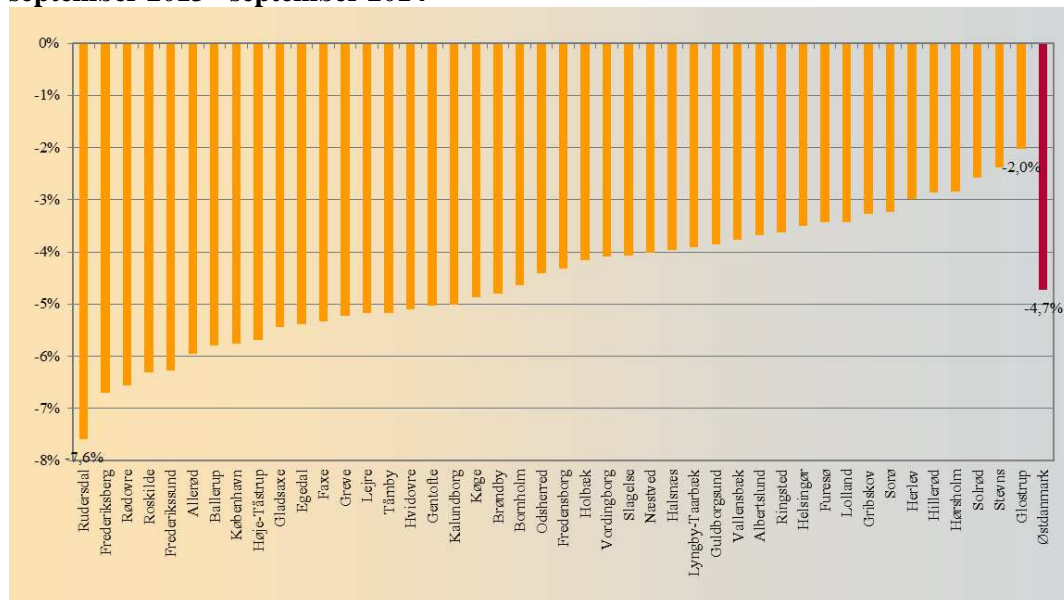
Anm. **Rød tekst** angiver, at jobcentret også var blandt de 10 jobcentre med mindste fald ved seneste status, mens **grøn tekst** angiver, at jobcentret også var blandt de 10 jobcentre med største procentvise fald ved seneste status.

<sup>14</sup> Lejre har haft en tilgang på 16 personer, mens Gribskov har haft en tilgang på 68 personer.

## Færre personer på førtidspension

Alle jobcentre har et fald i det samlede antal personer på førtidspension fra september 2013 til september 2014. Udviklingen varierer en smule mellem jobcentrene i Østdanmark – fra et fald på 7,6 pct. i Rudersdal til et fald på 2,0 pct. i Glostrup, jf. figur 8.<sup>15</sup>

**Figur 8. Udviklingen i antal personer på førtidspension i jobcentrene i Østdanmark, september 2013 - september 2014**

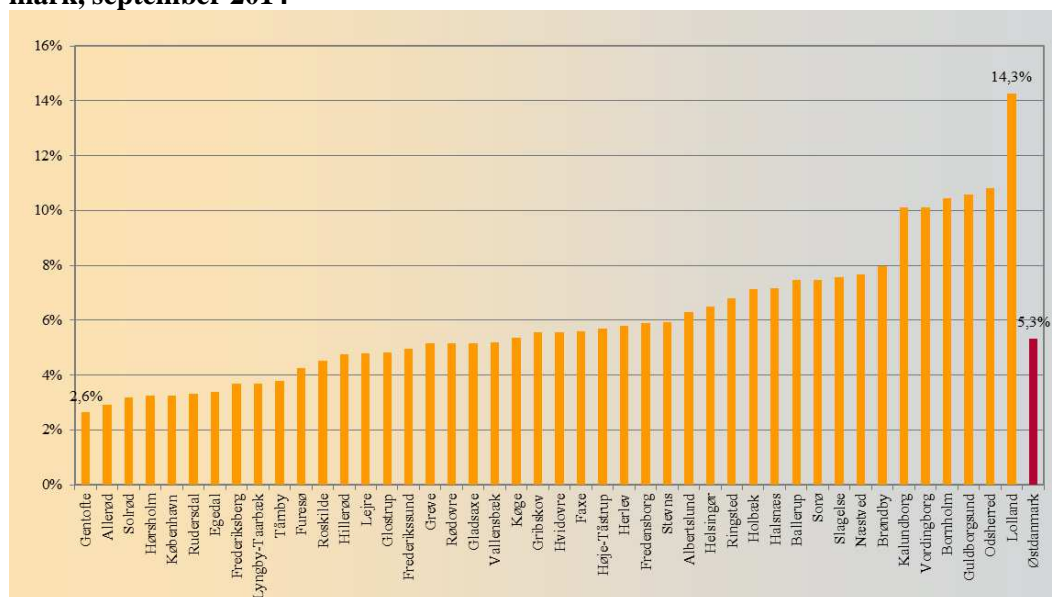


Kilde: Jobindsats.dk og egne beregninger.

## Andel af befolkningen på førtidspension

Samtidig med forskelle i antal og tilgang af personer til førtidspension er der også forskelle i andelen af befolkningen på førtidspension i de enkelte jobcentre, jf. figur 9. Andelen i Gentofte er 2,6 pct., mens den er 14,3 pct. på Lolland. Andelen i Østdanmark er 5,3 pct.

**Figur 9. Andel af befolkningen (16-64 år) på førtidspension i jobcentrene i Østdanmark, september 2014**



Kilde: Jobindsats.dk og egne beregninger.

<sup>15</sup> I Rudersdal er 1.048 personer på førtidspension, mens der er 676 i Glostrup.



Der er en klar tendens til, at andelen er størst i regionens yderområder, mens den er mindst i København og Frederiksberg samt kommunerne nord for København og i Roskilde-området.

Boks 4 angiver de 10 jobcentre med henholdsvis størst og mindst andel af befolkningen på førtidspension. *Alle jobcentre i de to grupper – bortset fra Sorø - er gengangere fra seneste status i juni – markeret med rød og grøn tekst.*

**Boks 4. Oversigt over de 11/10 jobcentre med hhv. størst og mindst andel af befolkningen på førtidspension, september 2014**

De 11 jobcentre med <u>størst</u> andel	De 10 jobcentre med <u>mindst</u> andel
1. <b>Lolland</b> (14,3 pct.)	1. <b>Gentofte</b> (2,6 pct.)
2. <b>Odsherred</b> (10,8 pct.)	2. <b>Allerød</b> (2,9 pct.)
3. <b>Guldborgsund</b> (10,6 pct.)	3. <b>Hørsholm</b> (3,2 pct.)
4. <b>Bornholm</b> (10,4 pct.)	3. <b>Solrød</b> (3,2 pct.)
5. <b>Vordingborg</b> (10,1 pct.)	5. <b>København</b> (3,3 pct.)
5. <b>Kalundborg</b> (10,1 pct.)	5. <b>Rudersdal</b> (3,3 pct.)
7. <b>Brøndby</b> (8,0 pct.)	7. <b>Egedal</b> (3,4 pct.)
8. <b>Næstved</b> (7,7 pct.)	8. <b>Frederiksberg</b> (3,7 pct.)
9. <b>Slagelse</b> (7,6 pct.)	8. <b>Lyngby-Taarbæk</b> (3,7 pct.)
10. <b>Ballerup</b> (7,5 pct.)	10. <b>Tårnby</b> (3,8 pct.)
10. <b>Sorø</b> (7,5 pct.)	

Kilde: Jobindsats.dk (Personer på permanente forsørgelsesordninger) og egne beregninger.

Anm. **Rød tekst** angiver, at jobcentret også var blandt de 10 jobcentre med størst andel ved seneste status, mens **grøn tekst** angiver, at jobcentret også var blandt de 10 jobcentre med mindst andel ved seneste status.

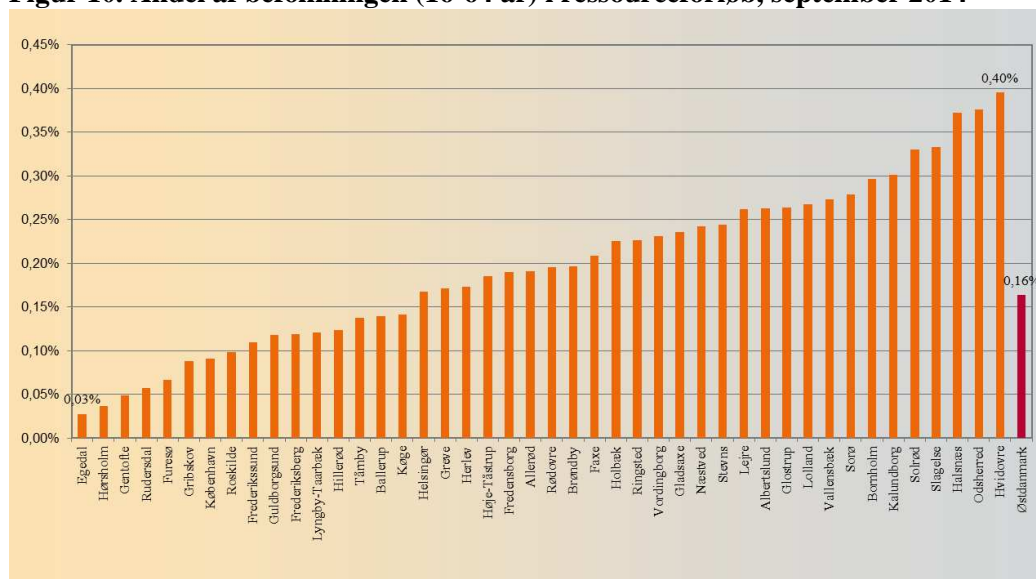
### **Ressourceforløb**

Som led i reformen af førtidspension og fleksjob indførtes ressourceforløb, som skal tilbydes borgere med komplekse problemstillinger, der er i risiko for at komme på førtidspension. Forløbene skal medvirke til at udvikle borgerens arbejdsevne mhp., at de kan komme tilbage på arbejdsmarkedet.

Der har været en langsom opstart af disse forløb, men der er nu kommet lidt mere gang i indsatsen. Der er i alt 2.694 fuldtidspersoner i ressourceforløb i Østdanmark i september 2014, svt. at under 1 pct. af befolkningen i regionen er i ressourceforløb, jf. figur 10.

Andelen i kommunerne varierer fra 0,03 pct. i Egedal til 0,4 pct. i Hvidovre. Der er derfor fortsat behov for at styrke denne indsats. Som led heri har regionen indgået aftaler med 12 jobcentre i Østdanmark, som skal resultere i 465 ekstra ressourceforløb – udover hvad der kunne forventes – indtil udgangen af august 2014. De 12 jobcentre har samlet set opfyldt målet.

**Figur 10. Andel af befolkningen (16-64 år) i ressourceforløb, september 2014**



Kilde: Jobindsats.dk, Danmarks Statistik og egne beregninger.

## 4.2 Udviklingen i antal personer i fleksjob og på ledighedsydelse

Antallet af personer i fleksjob og på ledighedsydelse er steget med 3,3 pct. i Østdanmark, hvilket stort set svarer til udviklingen i hele landet (+3,8 pct.), jf. tabel 11. Stigningen skyldes alene et stigende antal borgere i fleksjob, mens der har været et fald for ledighedsydelsesmodtagere. *Det svarer til billedet ved seneste status i juni.*

**Tabel 11. Antal fuldtidspersoner i fleksjob og ledighedsydelse i Østdanmark og hele landet, september 2013 - september 2014**

Ydelseskategori	Antal fuldtidspersoner		Udvikling sep. 2013 - sep. 2014, pct.		Andel af befolkningen <sup>1</sup> sep. 2014, pct.	
	sep. 13	sep. 14	Østdanmark	Hele landet	Østdanmark	Hele landet
Fleksjob	16.819	17.866	6,23	7,18	1,1	1,6
Ledighedsydelse	5.896	5.588	-5,22	-7,57	0,3	0,4
<b>I alt</b>	<b>22.715</b>	<b>23.454</b>	<b>3,25</b>	<b>3,79</b>	<b>1,4</b>	<b>2,0</b>

1. Befolkningstal er fra 3kvt2014 og alle 16-64-årige. Aldersafgrænsningen vedrører udelukkende befolkningstallet og ikke antallet af modtagere af forsørgelsesydelse.

Kilde: Jobindsats.dk, Danmarks Statistik og egne beregninger.

Andelen af befolkningen i fleksjob eller på ledighedsydelse er mindre i Østdanmark (1,4 pct.) end på landsplan (2,0 pct.). Det er især andelen af borgere i fleksjob, der er lavere i Østdanmark end i hele landet.

Halvdelen af fleksjobforløbene i Østdanmark er under 10 timer om ugen, men andelen af de helt korte forløb er faldet med 3,7 procentpoint i det seneste år. Hvert tredje forløb er mellem 10 og 20 timer, mens 5,5 pct. af forløbene har en varighed på mere end 20 timer.

### 4.3 Udviklingen i sygefraværsløb

Langvarige sygefraværsløb er en central fødekilde til førtidspension, og i det følgende ses der derfor på udviklingen på sygedagpengeområdet.

#### Udviklingen i det generelle sygefravær

Der har været et fald i det samlede antal sygedagpengeforløb i Østdanmark på 4,7 pct. fra august 2013 til august 2014, jf. tabel 12. Det svarer stort set til faldet på landsplan (-4,9 pct.).

Der er i alt godt 25.300 sygedagpengeforløb i Østdanmark i august 2014. *Der har været et fald på knap 2.000 forløb siden seneste status.*

**Tabel 12. Udviklingen i antal sygedagpengeforløb, august 2013 – august 2014**

	Antal forløb	Udvikling ift. Året før	Genst. Varighed i uger	Andel forløb over 52 uger	Udvikling i antal forløb over 52 uger
Østdanmark	25.303	-4,7	10,4	14,6	-10,0
Sjælland	8.699	-7,2	10,2	13,7	-11,8
Hovedstaden	25.303	-4,7	10,2	14,6	-10,0
Hele landet	60.845	-4,9	10,6	15,4	-5,6

Note: Genst. varighed er for perioden 3. kv. 2013-2. kv. 2014

Kilde: Jobindsats.dk og egne beregninger.

Udviklingen i Region Sjælland (-7,2 pct.) er mere gunstig end i Region Hovedstaden (-4,7 pct.). *Det svarer til mønstret ved seneste status.*

#### Udviklingen i forløb over 52 uger

Antal forløb over 52 uger er faldet med 10,0 pct. i Østdanmark fra august 2013 til august 2014, jf. tabel 12. Faldet i Østdanmark er større end faldet i hele landet (-5,6 pct.). Og faldet er større i Region Sjælland (-11,8 pct.) end i Region Hovedstaden (-10,0 pct.). *Det svarer til mønstret ved seneste status.*

Forløb over 52 uger udgør 14,6 pct. af det samlede antal forløb i Østdanmark – andelen er lidt lavere end andelen i hele landet (15,4 pct.). *Andelen er lidt større end ved seneste status.*

Andelen er fortsat højere i Region Hovedstaden (14,6 pct.) end i Region Sjælland (13,7 pct.). Den gennemsnitlige varighed af forløbene er identisk i de to regioner.

#### Udviklingen i forløb over 26 uger

Antal sygefraværsløb over 26 uger er faldet med 10,2 pct. i Østdanmark fra august 2013 til august 2014, hvilket er et større fald end i hele landet (-8,9 pct.), jf. tabel 13. Også her er faldet i Region Sjælland (-15,7 pct.) større end faldet i Region Hovedstaden (-10,2 pct.). *Det svarer til mønstret ved seneste status.*

Der er i alt godt 9.100 forløb over 26 uger i august 2014. *Der har været et fald siden seneste status.*

**Tabel 13. Udviklingen i antal sygefraværsforløb over 26 uger, august 2013 – august 2014**

	Antal forløb over 26 uger	Udvikling ift. Året før	Andel forløb over 26 uger ift. alle forløb	Andel forløb over 26 uger ift. Forløb over 8 uger
Østdanmark	9.132	-10,2	36,1	52,1
Sjælland	3.084	-15,7	35,5	51,3
Hovedstaden	9.132	-10,2	36,1	45,1
Hele landet	23.249	-8,9	38,2	53,7

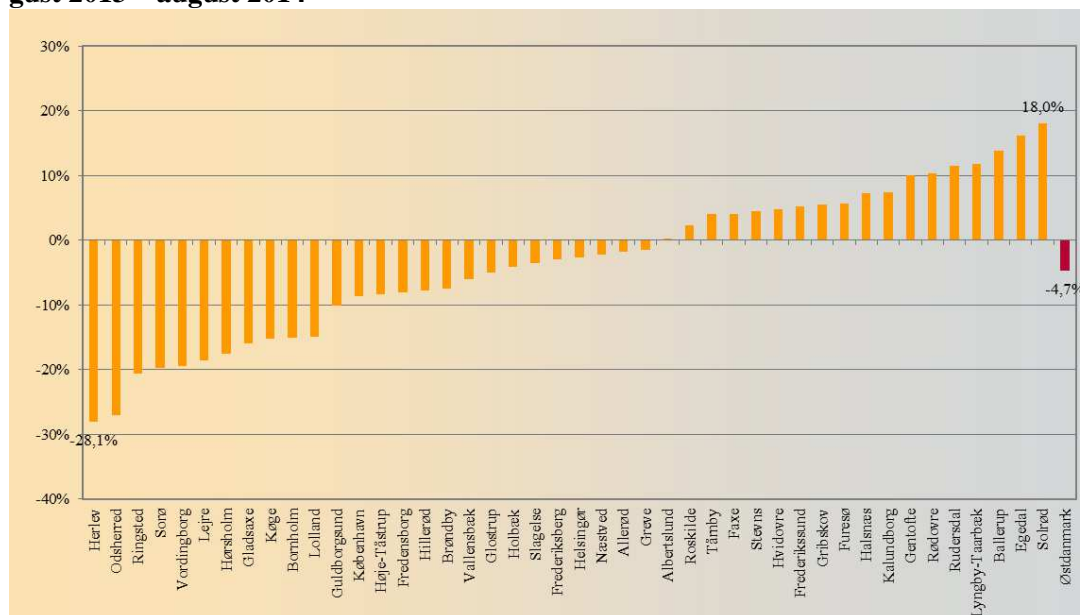
Kilde: Jobindsats.dk og egne beregninger.

Mere end hver tredje sygefraværsforløb varer mere end 26 uger i Østdanmark, men andelen er lavere end andelen på landsplan.

### Sygefraværet opgjort på jobcentre

26 jobcentre har haft et fald i det samlede antal sygedagpengeforløb i det seneste år. *Det er flere end ved seneste status.* Der er store variationer i udviklingen i de enkelte jobcentre i Østdanmark, jf. figur 11. Herlev har et fald på 28,1 pct., mens Solrød har en stigning på 18 pct.<sup>16</sup> Faldet i Østdanmark er 4,7 pct.

**Figur 11. Udviklingen i sygedagpengeforløb (pct.) i jobcentrene i Østdanmark, august 2013 – august 2014**



Kilde: Jobindsats.dk og egne beregninger.

### Det langvarige sygefravær opgjort på jobcentre

Udviklingen i antal sygedagpengeforløb over henholdsvis 26 og 52 uger i jobcentrene i Østdanmark er angivet i nedenstående figur 12 og 13.

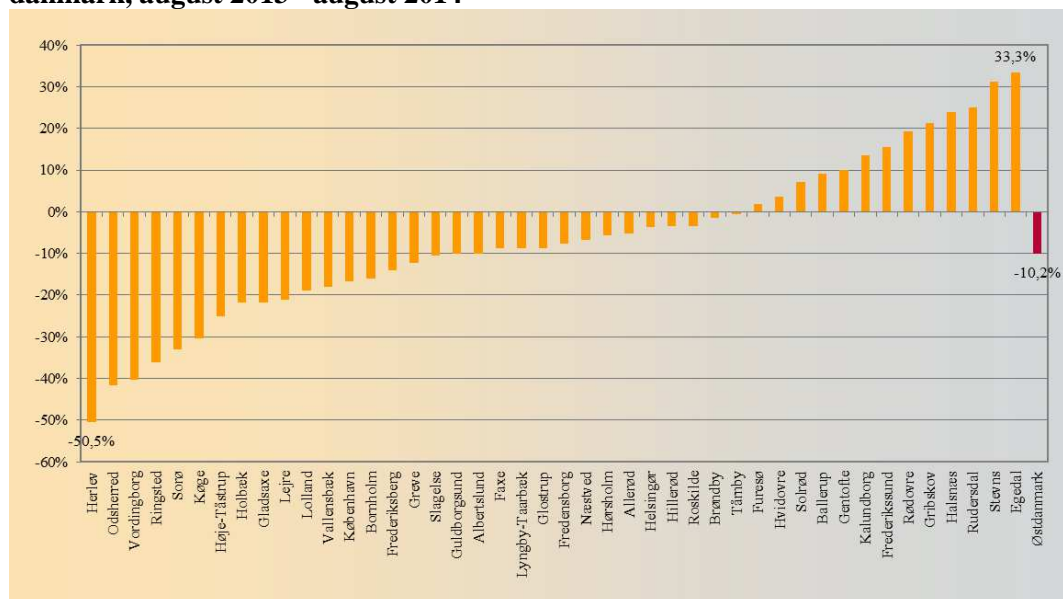
Der er størst spredning i udviklingen i forløb over 52 uger, hvor Odsherred har et fald på 51,5 pct., mens Gladsaxe har en stigning på 66,7 pct.<sup>17</sup> 23 jobcentre har et fald i forløb over 52 uger. *Det er færre jobcentre end ved seneste status.*

<sup>16</sup> Der er 223 sygedagpengeforløb i Herlev, mens der er 275 i Solrød.

<sup>17</sup> I Odsherred er der 33 forløb over 52 uger, mens der er 25 forløb i Gladsaxe.

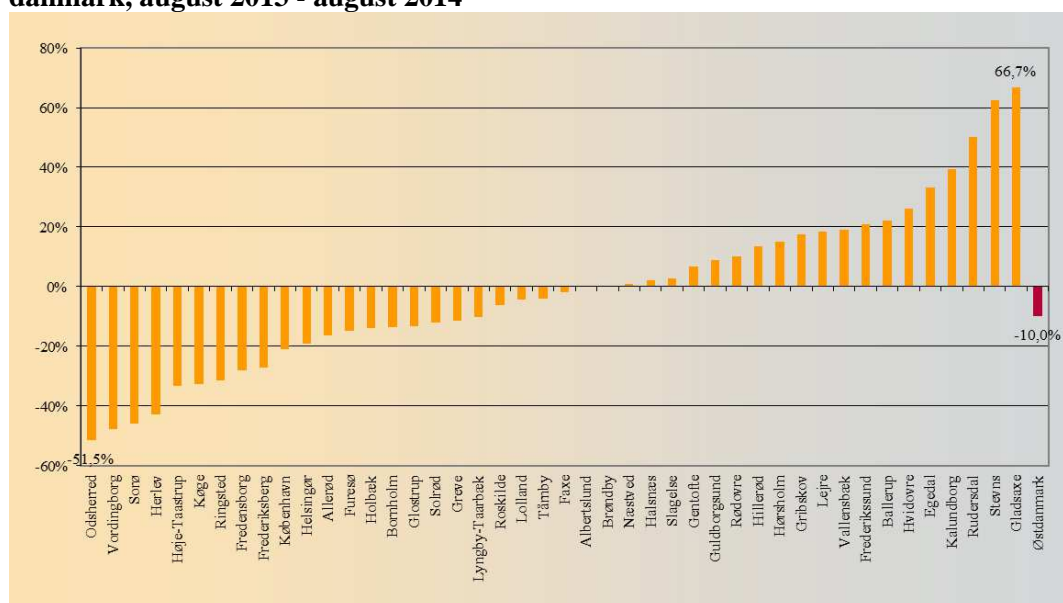
For forløb over 26 uger går spredningen fra et fald på 50,5 pct. i Herlev til en stigning på 33,3 pct. i Egedal<sup>18</sup>. 31 jobcentre har haft et fald i forløb over 26 uger. Det er flere jobcentre end ved seneste status.

**Figur 12. Udviklingen i sygedagpengeforløb over 26 uger (pct.) i jobcentrene i Øst-danmark, august 2013 - august 2014**



Kilde: Jobindsats.dk og egne beregninger.

**Figur 13. Udviklingen i sygedagpengeforløb over 52 uger (pct.) i jobcentrene i Øst-danmark, august 2013 - august 2014**



Kilde: Jobindsats.dk og egne beregninger.

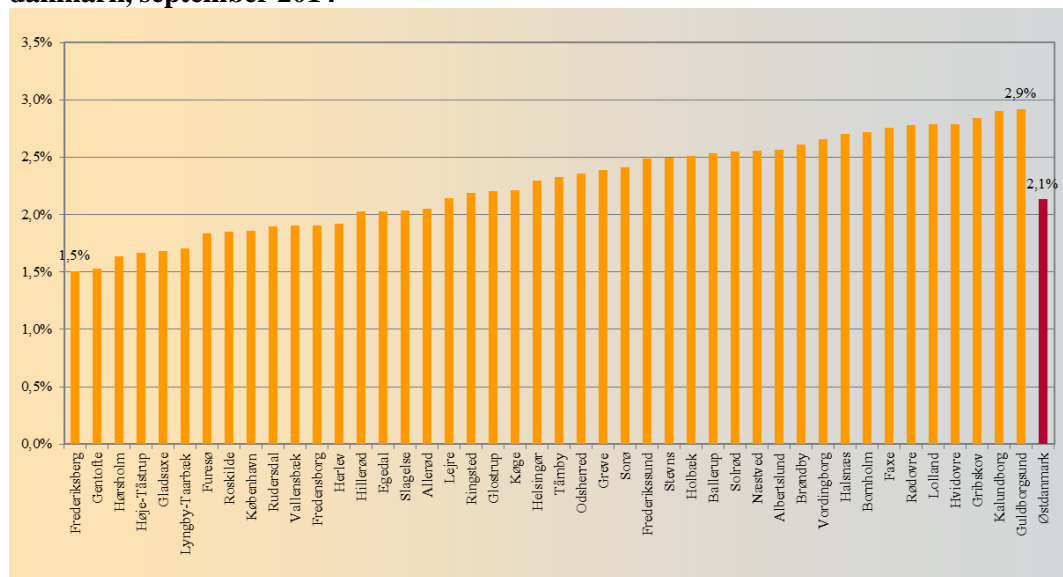
### Sygedagpengemodtagernes andel af arbejdsstyrken

Endelig er der forskel på sygedagpengemodtagernes andel af arbejdsstyrken i de enkelte jobcentre, jf. figur 14.

I Frederiksberg og Gentofte er andelen 1,5 pct., mens den er 2,9 pct. i Guldborgsund og Kalundborg. Andelen i Østdanmark er 2,1 pct.

<sup>18</sup> I Herlev er der 52 forløb over 26 uger, mens der er 176 forløb i Egedal.

**Figur 14. Sygedagpengemodtagernes andel af arbejdsstyrken i jobcentrene i Øst-danmark, september 2014**



Kilde: Jobindsats.dk og egne beregninger.

#### 4.4 Udviklingen i langvarige kontanthjælpsforløb

Langvarige kontanthjælpsforløb er en anden central fødekilde til førtidspension, og i det følgende ses der derfor på udviklingen på kontanthjælpsområdet.

I Østdanmark er antallet af langvarige kontanthjælpsforløb for aktivitetsparate borgere faldet med 14,6 pct. fra juli 2013 til juli 2014, jf. tabel 14. I hele landet er der et fald på 21,0 pct.

De langvarige forløbs andel af det samlede antal kontanthjælpsforløb er lidt højere i Østdanmark (75,9 pct.) end i hele landet (74,5 pct.) – andelen er stigende.

**Tabel 14. Aktivitetsparate kontanthjælpsmodtagere, der har været på ydelsen i mindst 40 uger, juli 2013 – juli 2014**

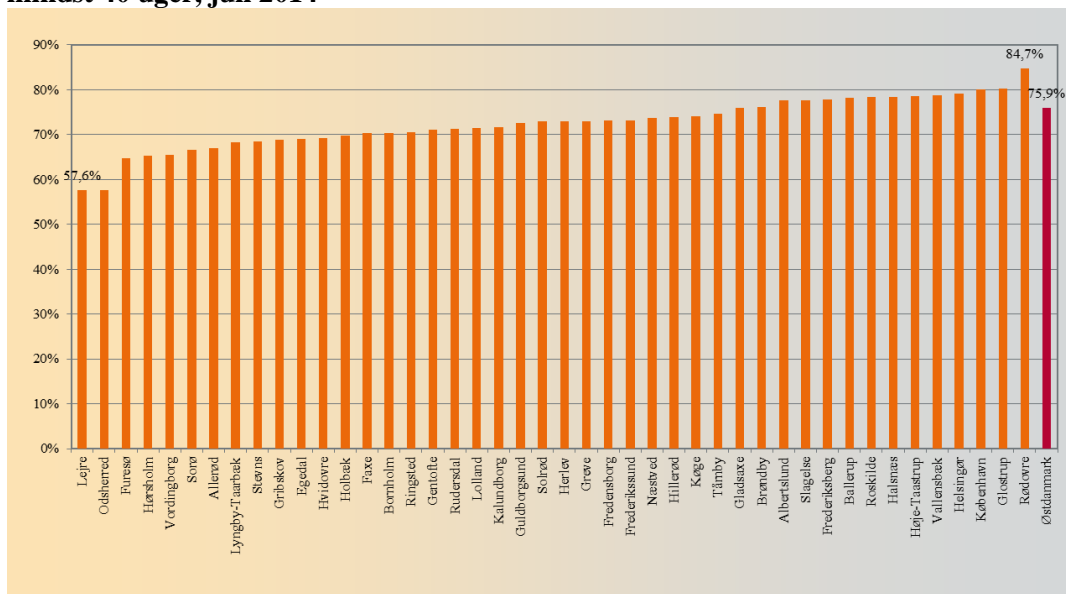
Ydelsesgruppe	Andel (pct.) og antal personer		Andel (pct.) og antal personer		Udvikling i andel (pct.-point) og antal (pct.)	
	jul. 2013		jul. 2014		jul. 2013 - jul. 2014	
	Østdanmark	Hele landet	Østdanmark	Hele landet	Østdanmark	Hele landet
Andel forløb	68,4	68,1	75,9	74,5	7,5	6,4
Antal forløb	32.306	68.221	27.605	53.908	-14,6	-21,0

Kilde: Jobindsats.dk og egne beregninger

Note: Andelen er udregnet ift. hver af de to matchgrupper. Dvs. at tabellen skal læses sådan, at det eksempelvis er 75,9 pct. ud af de udelukkende indsatsklare kontanthjælpsmodtagere (match 2) i Jobcenter Østdanmark, som har modtaget kontanthjælp i mere end 40 sammenhængende uger.

I jobcentrene varierer andelen af langvarige forløb fra 57,6 pct. i Lejre til 84,7 pct. i Rødovre, jf. figur 15.

**Figur 15. Aktivitetsparate kontanthjælpsmodtagere, der har været på ydelsen i mindst 40 uger, juli 2014**



Kilde: Jobindsats.dk

Det er vigtigt, at der gennemføres en helhedsorienteret, sammenhængende og beskæftigelsesrettet indsats for disse grupper, så de bringes tættere på job eller uddannelse.

## 5. UDVIKLINGEN I ANTAL LANGTIDSLEDIGE

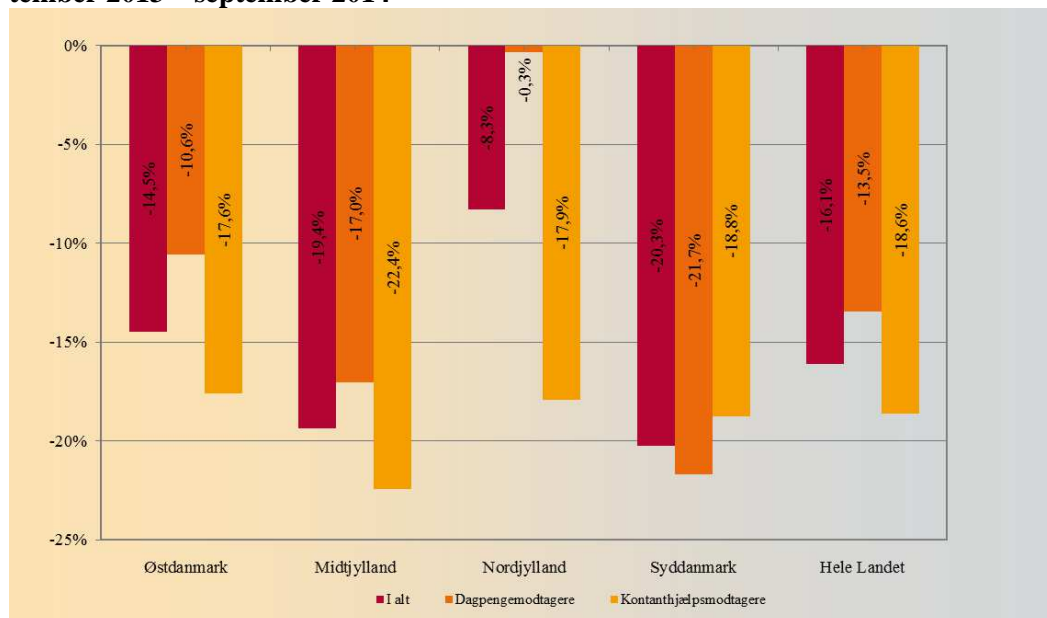
Antallet af langtidsledige i Østdanmark er 20.206 i september 2014, svarende til 1,6 pct. af arbejdsstyrken. Ift. september 2013 har der været et fald på godt 3.400 personer, svarende til et fald på 14,5 pct., jf. figur 16. 46,4 pct. af de langtidsledige er dagpengemodtagere, mens 53,6 pct. er jobparate kontanthjælpsmodtagere – andelen af dagpengemodtagere er faldende.

Målet i kontrakten for 2014 er max. 21.550 i december 2014, og regionen er dermed godt på vej ift. det fastlagte mål.

Faldet skyldes både et fald i antal langtidsledige dagpengemodtagere (-10,6 pct.) og et fald blandt langtidsledige jobparate kontanthjælpsmodtagere (-17,6 pct.). Samme udvikling ses på landsplan. *Det svarer til mønstret ved seneste status.*

Faldet i langtidsledigheden (-14,5 pct.) er lidt større end faldet i den generelle ledighed (-11,9 pct.) i det seneste år.

**Figur 16. Udviklingen i langtidsledigheden (pct.) i beskæftigelsesregionerne, september 2013 – september 2014**



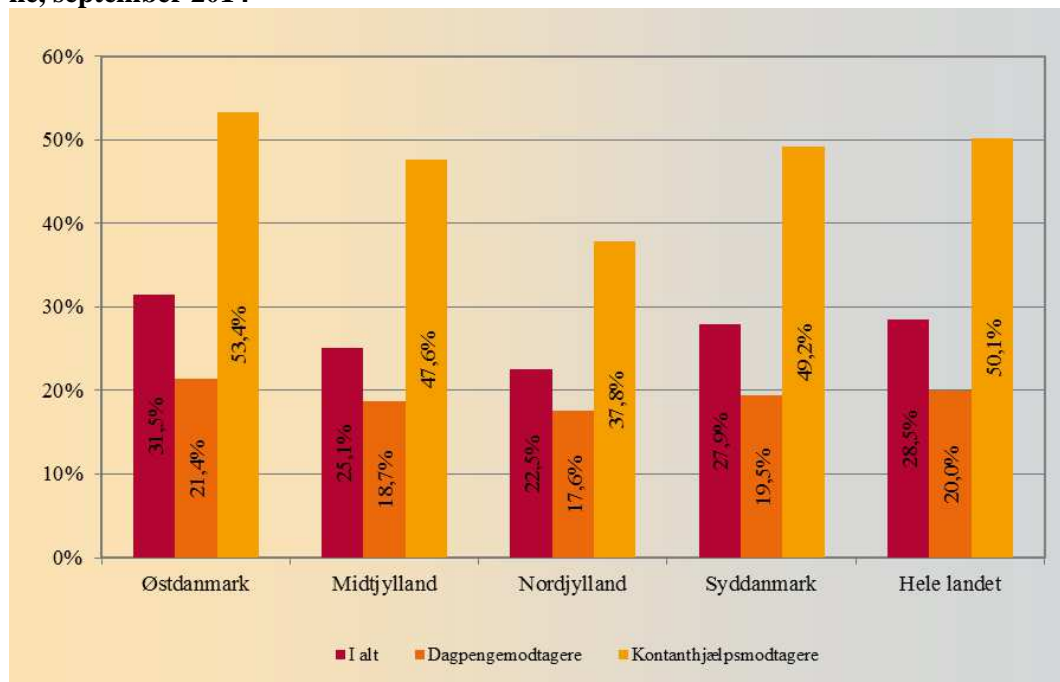
Kilde: Jobindsats.dk og egne beregninger.

*Antallet af langtidsledige er faldet med 1.785 personer siden seneste status i juni 2014.*

Ser man på de langtidslediges andel af det samlede antal ledige i september 2014, er andelen i Østdanmark (31,5 pct.) højere end landsgennemsnittet (28,5 pct.), jf. figur 17. Andelen i Østdanmark er højere for både dagpengemodtagere og kontanthjælpsmodtagere.



**Figur 17. Andel langtidsledige ift. det samlede antal ledige i beskæftigelsesregionerne, september 2014**

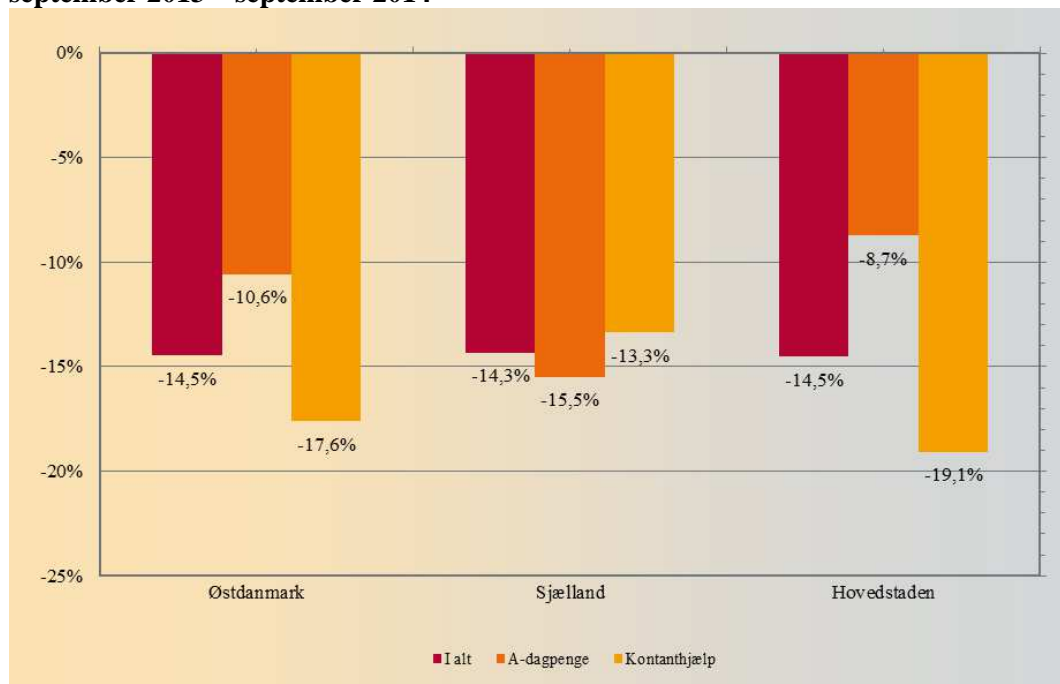


Kilde: Jobindsats.dk og egne beregninger.

Faldet i antal langtidsledige er stort set identisk i Region Sjælland (-14,3 pct.) og Region Hovedstaden (-14,5 pct.), jf. figur 18. Faldet blandt dagpengemodtagere er størst i Region Sjælland, mens faldet blandt jobparate kontanthjælpsmodtagere er størst i Region Hovedstaden.

Den generelle ledighed er faldet lidt mere i Region Sjælland (-12,2 pct.) end i Region Hovedstaden (-11,8 pct.).

**Figur 18. Udviklingen i langtidsledigheden (pct.) i de to regioner i Østdanmark, september 2013 – september 2014**



Kilde: Jobindsats.dk og egne beregninger.

### Alle etniske grupper har oplevet et fald i langtidsledigheden

Alle etniske grupper har oplevet et fald i langtidsledigheden – tidligere var der en stigning blandt efterkommere fra ikke-vestlige lande. Personer med dansk oprindelse har oplevet det største fald i langtidsledigheden på 17,3 pct., mens faldet for efterkommere fra ikke-vestlige lande er 6,1 pct., jf. tabel 15.

Nydanskere fra ikke-vestlige lande er overrepræsenteret blandt langtidsledige. De udgør 26,5 pct. af de langtidsledige i Østdanmark, hvilket er højere end gruppens andel af befolkningen i den erhvervsaktive alder (11,2 pct.). Samtidig er gruppens andel af langtidsledige i Østdanmark højere end andelen på landsplan (21,5 pct.)<sup>19</sup>.

**Tabel 15. Udviklingen i langtidsledige i Østdanmark og hele landet opgjort på etnicitet, september 2013 – september 2014**

	Østdanmark			Hele Landet		
	sep-13	sep-14	Procentvis udv. sep-13 sep-14	sep-13	sep-14	Procentvis udv. sep-13 sep-14
Personer med dansk oprindelse	16.419	13.586	-17,3%	33.012	26.663	-19,2%
Indvandrere fra vestlige lande	1.279	1.148	-10,2%	2.453	2.270	-7,5%
Efterkommere fra vestlige lande	130	112	-13,8%	186	158	-15,1%
Indvandrere fra ikke-vestlige lande	5.075	4.682	-7,7%	7.602	7.124	-6,3%
Efterkommere fra ikke-vestlige lande	722	678	-6,1%	927	849	-8,4%
<b>I alt</b>	<b>23.625</b>	<b>20.206</b>	<b>-14,5%</b>	<b>44.180</b>	<b>37.064</b>	<b>-16,1%</b>

Kilde: Jobindsats.dk og egne beregninger.

*Der har været et fald i antallet af langtidsledige personer for alle etniske grupper siden juni 2014.*

### Fortsat flere mænd end kvinder blandt langtidsledige

Der er fortsat flere mænd end kvinder blandt de langtidsledige i både Østdanmark og hele landet, jf. tabel 16. Mænds andel af langtidsledigheden (53,5 pct.) i Østdanmark er højere end deres andel af den samlede ledighed (48,2 pct.).

Begge køn har oplevet et fald i det seneste år, og det gælder både i Østdanmark og på landsplan. Begge køn har også haft et fald i bruttoledigheden i Østdanmark.

*Siden seneste status har der været et fald for begge køn.*

**Tabel 16. Udviklingen i langtidsledige i Østdanmark og hele landet opgjort på køn, september 2013 – september 2014**

	Østdanmark			Hele landet		
	sep-13	sep-14	Procentvis udvikling	sep-13	sep-14	Procentvis udvikling
Kvinder	10.899	9.383	-13,9%	20.729	17.343	-16,3%
Mænd	12.726	10.823	-15,0%	23.451	19.721	-15,9%
<b>I alt</b>	<b>23.625</b>	<b>20.206</b>	<b>-14,5%</b>	<b>44.180</b>	<b>37.064</b>	<b>-16,1%</b>

Kilde: Jobindsats.dk og egne beregninger.

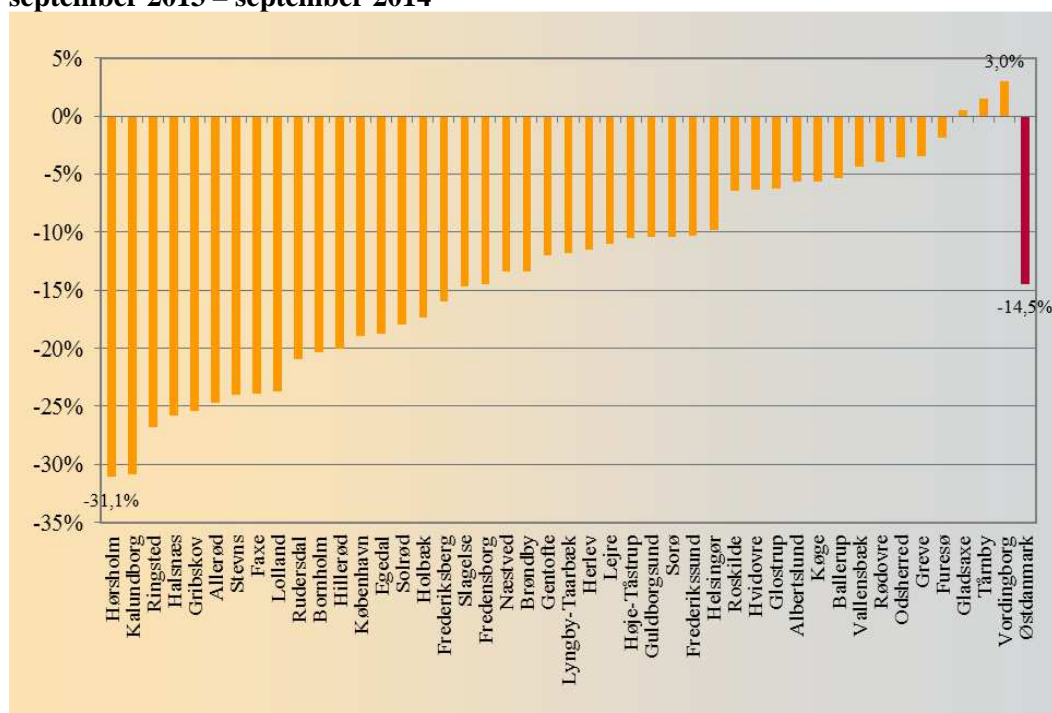
<sup>19</sup> Nydanskerne udgør dog også en større andel af den erhvervsaktive befolkning i Østdanmark (11,2 pct.) end på landsplan (8,6 pct.).

## 5.1 Langtidsledigheden i jobcentrene

Udviklingen i langtidsledigheden fra september 2013 til september 2014 varierer betydeligt mellem jobcentrene i Østdanmark – fra et fald på 31,1 pct. i Hørsholm til en stigning på 3 pct. i Vordingborg, jf. figur 19<sup>20</sup>.

41 jobcentre har oplevet et fald. *Det er flere jobcentre end ved seneste status i juni 2014.*

**Figur 19. Udviklingen i langtidsledige (pct.) i de enkelte jobcentre i Østdanmark, september 2013 – september 2014**



Kilde: Jobindsats.dk og egne beregninger.

Oversigt over de 10 jobcentre med hhv. største procentvise stigning og største procentvise fald i langtidsledigheden er angivet i nedenstående boks 5. *Der er en en del gengangere fra seneste status i de to grupper – angivet med rød og grøn tekst.*

<sup>20</sup> I Hørsholm er der 71 langtidsledige, mens der er 244 i Vordingborg.

**Boks 5. Oversigt over de 11/10 jobcentre med hhv. største procentvise stigning/mindste fald og største procentvise fald i antal langtidsledige, september 2013 – september 2014**

De 11 jobcentre med <u>største procentvise stigning</u> eller <u>mindste procentvise fald</u> i antal langtidsledige	De 10 jobcentre med <u>største procentvise fald</u> i antal langtidsledige
1. Vordingborg (3,0 pct.)	1. Hørsholm (-31,1 pct.)
2. <b>Tårnby</b> (1,5 pct.)	2. Kalundborg (-30,8 pct.)
3. <b>Gladsaxe</b> (0,5 pct.)	3. Ringsted (-26,8 pct.)
4. <b>Furesø</b> (-1,9 pct.)	4. Halsnæs (-25,8 pct.)
5. Greve (-3,5 pct.)	5. Gribskov (-25,4 pct.)
6. Odsherred (-3,6 pct.)	6. Allerød (-24,7 pct.)
7. Rødovre (-4,0 pct.)	7. Stevns (-24,0 pct.)
8. <b>Vallensbæk</b> (-4,4 pct.)	8. Faxe (-23,9 pct.)
9. <b>Ballerup</b> (-5,4 pct.)	9. Lolland (-23,7 pct.)
10. Køge (-5,7 pct.)	10. Rudersdal (-20,9 pct.)
10. Albertsund (-5,7 pct.)	

Kilde: Jobindsats.dk og egne beregninger.

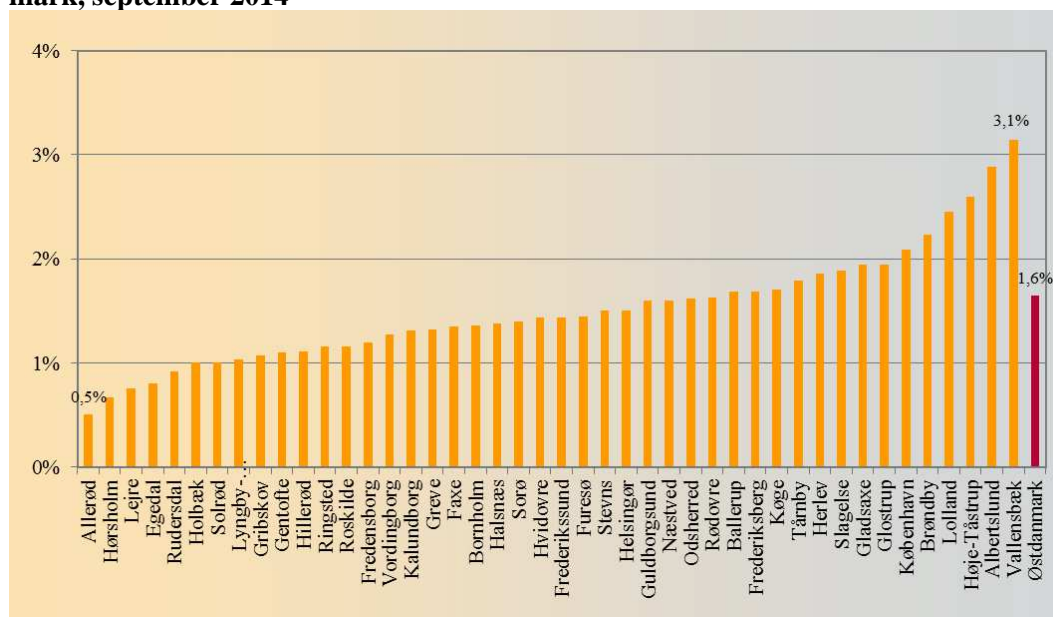
Anm. **Rød tekst** angiver, at jobcentret også var blandt de 10 jobcentre med største procentvise stigning/mindste fald ved seneste status, mens **grøn tekst** angiver, at jobcentret også var blandt de 10 jobcentre med største procentvise fald ved seneste status.

**Langtidsledighedens andel af arbejdsstyrken**

Samtidig med store forskelle i udviklingen i antal langtidsledige er der også forskelle i langtidsledighedens andel af arbejdsstyrken i de enkelte jobcentre, jf. figur 20. Allerød har den laveste andel på 0,5 pct., mens Vallensbæk har den højeste med 3,1 pct. Andelen for Østdanmark er 1,6 pct.

Andelene udtrykker i nogen udstrækning jobcentrenes rammebetingelser. Der er således tydelige tegn på, at langtidsledige udgør en større andel af arbejdsstyrken i jobcentre på den københavnske vestegn, i København og nogle af regionens udkantsjobcentre end i jobcentre nord for København og i Roskilde-området.

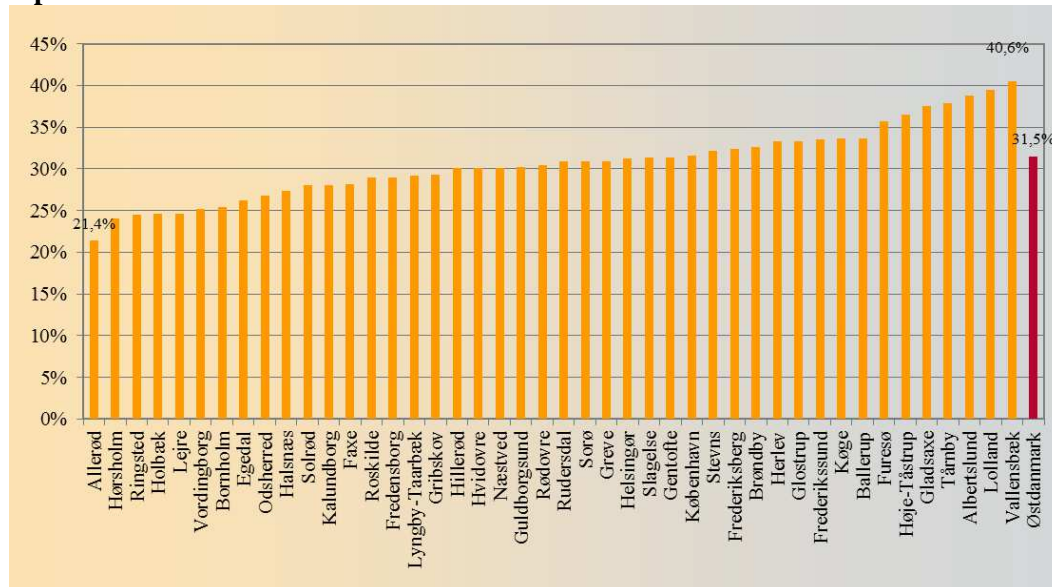
**Figur 20. Langtidslediges andel af arbejdsstyrken i de enkelte jobcentre i Østdanmark, september 2014**



Kilde: Jobindsats.dk, Danmarks Statistik og egne beregninger.

Ser man endelig på de langtidslediges andel af det samlede antal ledige, er der også her forskel mellem jobcentrene. Andelen i Allerød er 21,4 pct., mens den er 40,6 pct. i Vallensbæk, jf. figur 21. Andelen i Østdanmark er 31,5 pct.

**Figur 21. Langtidslediges andel af alle ledige i de enkelte jobcentre i Østdanmark, september 2014**



Kilde: Jobindsats.dk og egne beregninger.

Nedenstående boks 6 angiver de 10 jobcentre med henholdsvis størst og mindst andel langtidsledige ift. det samlede antal ledige. Ligesom ifm. udviklingen er der også her mange gengangere fra seneste status – markeret med rød og grøn tekst.

**Boks 6. Oversigt over de 10 jobcentre med hhv. størst og mindst andel langtidsledige ift. det samlede antal ledige, september 2014**

De 10 jobcentre med <u>størst</u> andel	De 10 jobcentre med <u>mindst</u> andel
1. Vallensbæk (40,6 pct.)	1. Allerød (21,4 pct.)
2. Lolland (39,4 pct.)	2. Hørsholm (24,1 pct.)
3. Albertslund (38,8 pct.)	3. Ringsted (24,5 pct.)
4. Tårnby (37,9 pct.)	4. Holbæk (24,6 pct.)
5. Gladsaxe (37,5 pct.)	4. Lejre (24,6 pct.)
6. Høje-Tåstrup (36,5 pct.)	6. Vordingborg (25,1 pct.)
7. Furesø (35,7 pct.)	7. Bornholm (25,4 pct.)
8. Ballerup (33,7 pct.)	8. Egedal (26,2 pct.)
9. Køge (33,6 pct.)	9. Odsherred (26,8 pct.)
9. Frederikssund (33,6 pct.)	10. Halsnæs (27,3 pct.)

Kilde: Jobindsats.dk og egne beregninger.

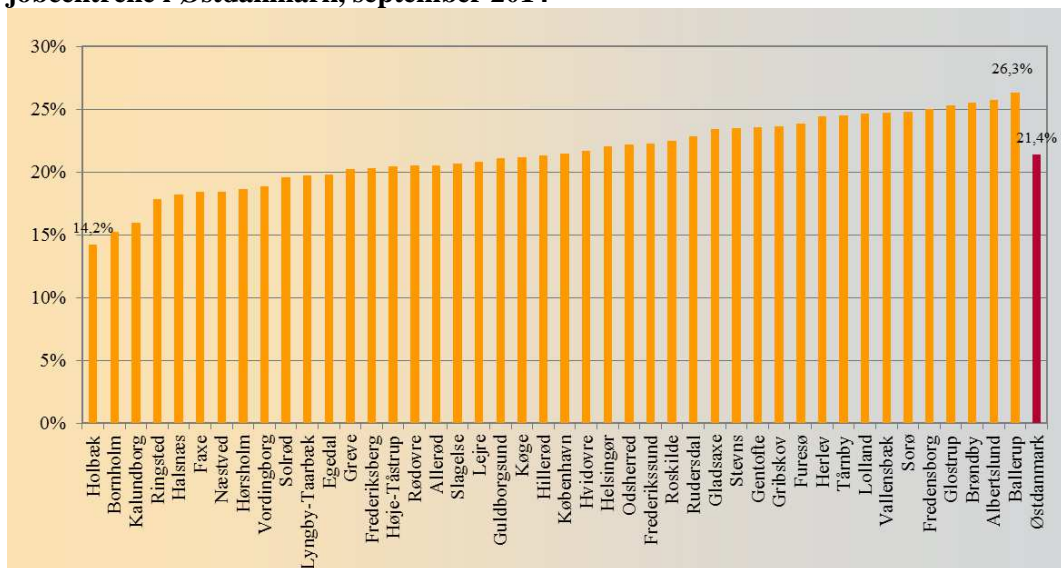
Anm. Rød tekst angiver, at jobcentret også var blandt de 10 jobcentre med størst andel ved seneste status, mens grøn tekst angiver, at jobcentret også var blandt de 10 jobcentre med mindst andel ved seneste status.

### Langtidsledige dagpengemodtagere

Andel langtidsledige dagpengemodtagere ift. alle ledige dagpengemodtagere varierer også mellem jobcentrene, jf. figur 22. I Holbæk udgør de langvarige forløb 14,2 pct., mens de udgør 26,3 pct. i Ballerup<sup>21</sup>. Andelen i Østdanmark er 21,4 pct.

<sup>21</sup> I Holbæk er der 129 langtidsledige dagpengemodtagere, mens der er 189 i Ballerup.

**Figur 22. Andel langtidsledige dagpengemodtagere af alle dagpengemodtagere i jobcentrene i Østdanmark, september 2014**

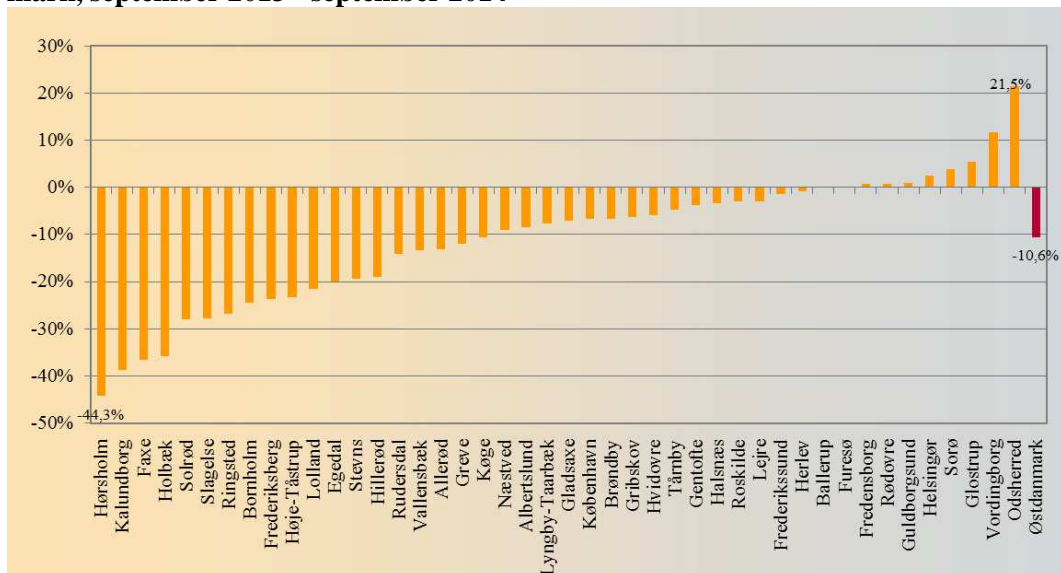


Kilde: Jobindsats.dk og egne beregninger.

34 jobcentre har et fald i antal langtidsledige dagpengemodtagere, og der er stor forskel på udviklingen jobcentrene imellem, jf. figur 23. Variationen mellem jobcentrene går fra et fald på 44,3 pct. i Hørsholm til en stigning på 21,5 pct. i Odsherred<sup>22</sup>.

Resultatet for Østdanmark er et fald på 10,6 pct. fra september 2013 til september 2014. I alt er der 9.381 langtidsledige dagpengemodtagere i Østdanmark i september 2014.

**Figur 23. Udviklingen i langtidsledige dagpengemodtagere i jobcentrene i Østdanmark, september 2013 - september 2014**



Kilde: Jobindsats.dk og egne beregninger.

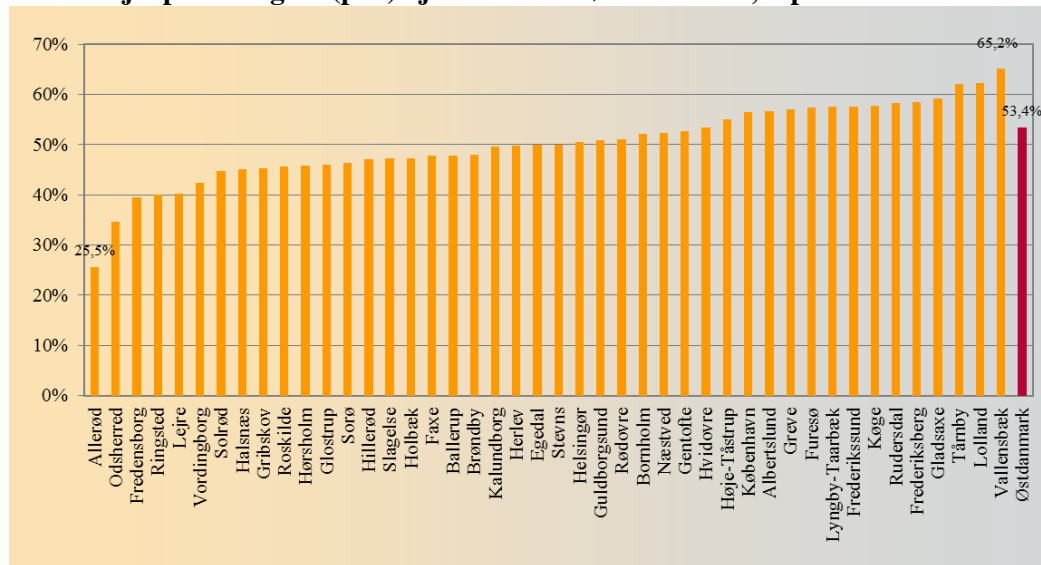
### Langtidsledige jobparate kontanthjælpsmodtagere

Andel langtidsledige jobparate kontanthjælpsmodtagere varierer mere mellem jobcentrene end variationen for dagpengemodtagere, jf. figur 24. I Allerød udgør

<sup>22</sup> I Hørsholm er der 44 langtidsledige dagpengemodtagere, mens der er 113 i Odsherred.

de langvarige forløb 25,5 pct., mens de udgør 65,2 pct. i Vallensbæk<sup>23</sup>. Andelen for Østdanmark er 53,4 pct.

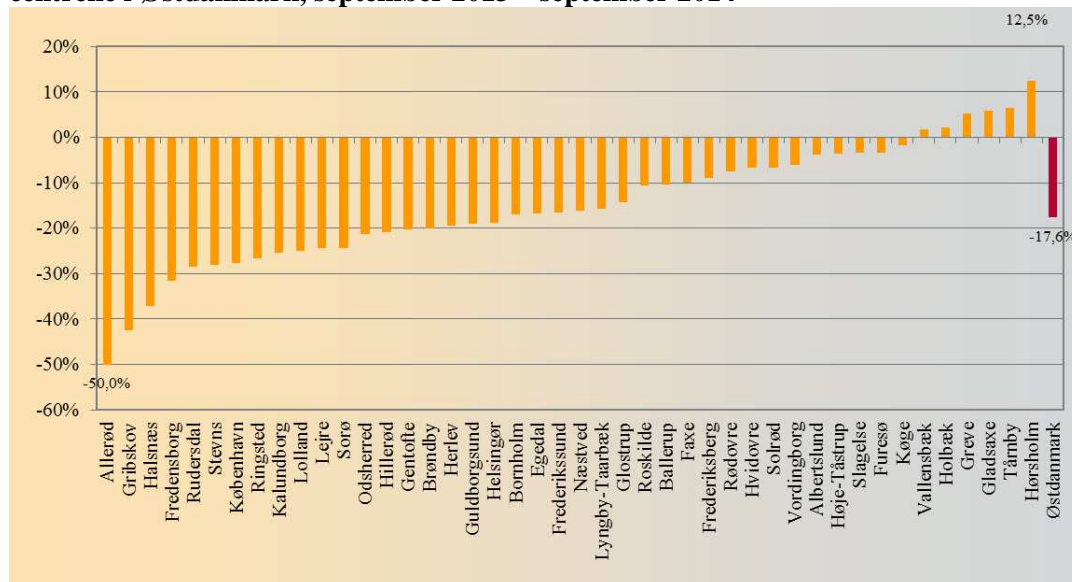
**Figur 24. Andel langtidsledige jobparate kontanthjælpsmodtagere af alle jobparate kontanthjælpsmodtagere (pct.) i jobcentrene i Østdanmark, september 2014**



Kilde: Jobindsats.dk og egne beregninger.

38 jobcentre har haft et fald i antal langtidsledige jobparate kontanthjælpsmodtagere fra september 2013 til september 2014, jf. figur 25. Variationen går fra et fald på 50 pct. i Allerød til en stigning på 12,5 pct. i Hørsholm<sup>24</sup>.

**Figur 25. Udvikling i antal langtidsledige jobparate kontanthjælpsmodtagere i jobcentrene i Østdanmark, september 2013 – september 2014**



Kilde: Jobindsats.dk og egne beregninger.

Resultatet for Østdanmark er et fald på 17,6 pct. I alt er der 10.825 langtidsledige kontanthjælpsmodtagere i Østdanmark i september 2014. Der er dermed lidt flere langtidsledige kontanthjælpsmodtagere end langtidsledige dagpengemodtagere.

<sup>23</sup> I Allerød er der 12 langtidsledige kontanthjælpsmodtagere, mens der er 343 i Vallensbæk.

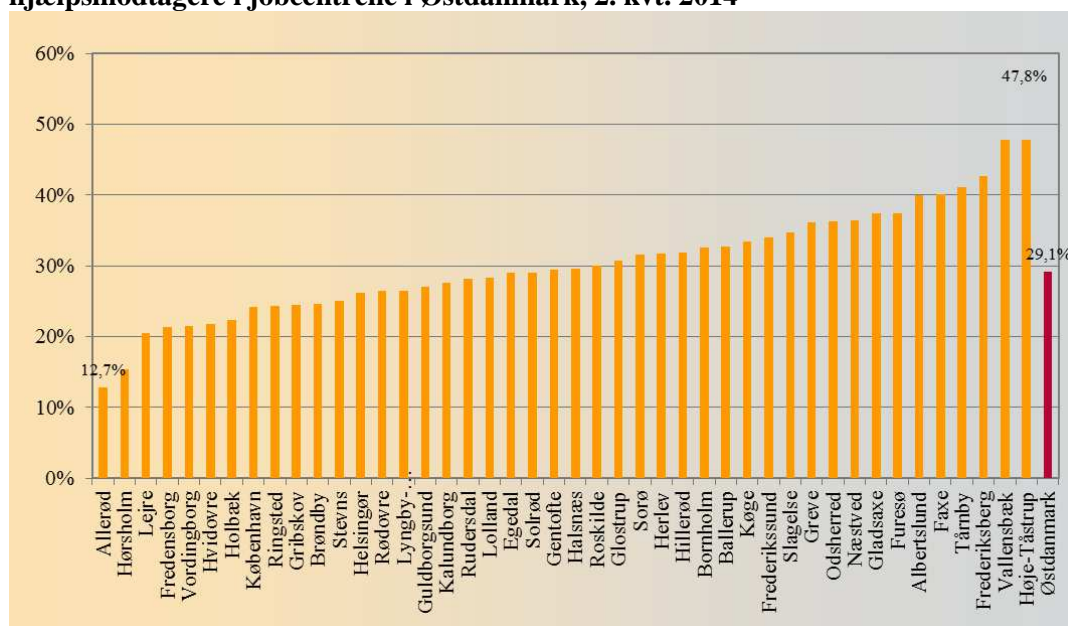
<sup>24</sup> I Allerød er der 12 langtidsledige kontanthjælpsmodtagere, mens der er 27 i Hørsholm.

## Visitation af kontanthjælpsmodtagere

Det er kun jobparate kontanthjælpsmodtagere, der indgår i bruttoledigheden og langtidsledigheden. Udviklingen i antal langtidsledige for denne gruppe kan derfor hænge sammen med, hvor stor en andel jobparate kontanthjælpsmodtagere udgør af det samlede antal kontanthjælpsmodtagere i den enkelte kommune.

Figur 26 angiver derfor andel jobparate kontanthjælpsmodtagere i de enkelte jobcentre i 2. kv. 2014. Der er stor forskel mellem jobcentrene, hvor andelen i Allerød er 12,7 pct., mens andelen i Vallensbæk og Høje-Taastrup er over 47 pct. Andelen i Østdanmark er 29,1 pct.

**Figur 26. Andel jobparate kontanthjælpsmodtagere af det samlede antal kontanthjælpsmodtagere i jobcentrene i Østdanmark, 2. kv. 2014**



Kilde: Jobindsats.dk – Kontanthjælp – og egne beregninger.

## En del langtidsledige går i job eller uddannelse

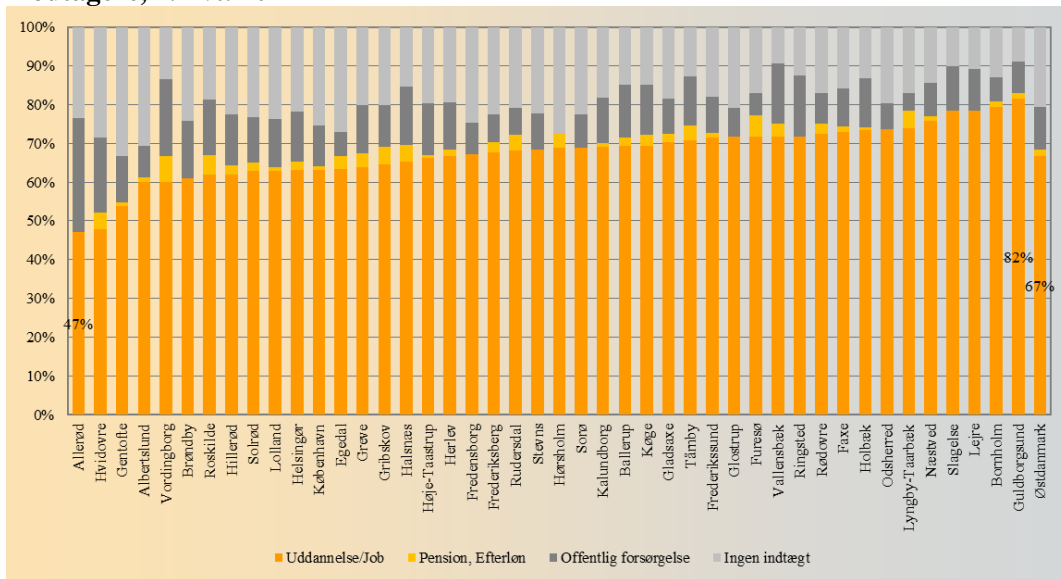
Beskæftigelsesregionen har set nærmere på, hvor dagpenge- og kontanthjælpsmodtagere, der forlader langtidsledighed, går hen. I Østdanmark går 67 pct. i job eller uddannelse, mens 21 pct. er selvforsørgende (selvstændige eller uden indkomst), jf. figur 27. I alt har 5.238 dagpenge- og kontanthjælpsmodtagere forladt langtidsledighed i 2. kv. 2014.

Andelen, der går i job eller uddannelse er størst i Guldborgsund, hvor godt 8 ud af 10 går i job eller uddannelse. Laveste andel ses i Allerød, hvor kun knap hver anden går i job eller uddannelse<sup>25</sup>.

<sup>25</sup> I Guldborgsund har 136 personer forladt langtidsledighed i 2. kv. 2014, mens det er 17 personer i Allerød.



**Figur 27. Status efter afgang fra langtidsledighed for dagpenge- og kontanthjælpsmodtagere, 2. kv. 2014**



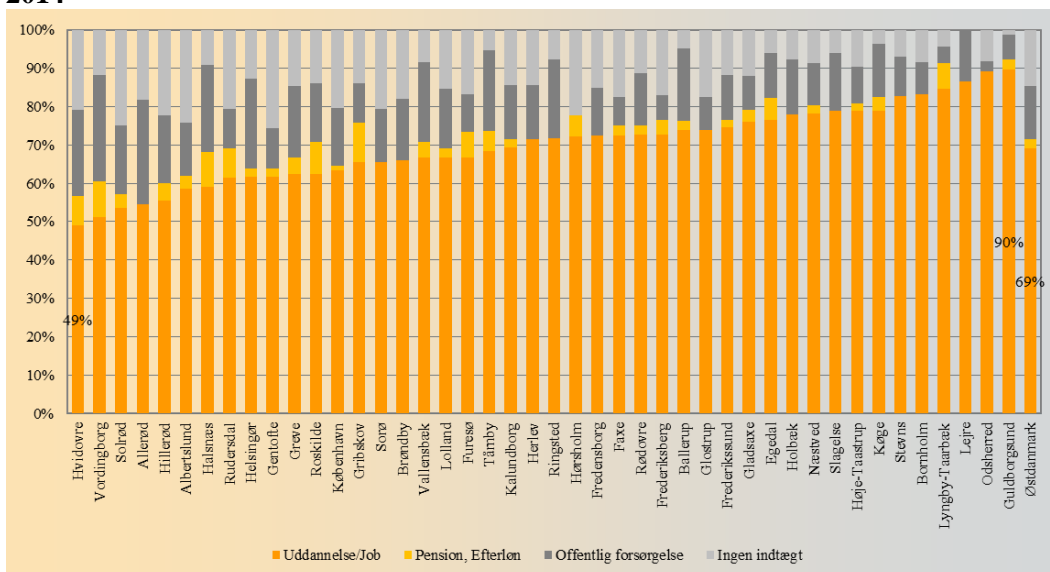
Kilde: Beskæftigelsesministeriets forløbsdatabase DREAM og egne beregninger

Der er en større andel blandt dagpengemodtagerne, der afgår til uddannelse eller job (69 pct.), end blandt kontanthjælpsmodtagerne (64 pct.), jf. figur 28 og 29. Der er samtidig en større andel blandt kontanthjælpsmodtagerne (28 pct.), der er selvforsørgende end blandt dagpengemodtagerne (15 pct.).

14 pct. af dagpengemodtagerne er fortsat på offentlig forsørgelse – mod 7 pct. af kontanthjælpsmodtagerne.

2.823 dagpengemodtagere og 2.415 kontanthjælpsmodtagere har forladt langtidsledighed i 2. kv. 2014.

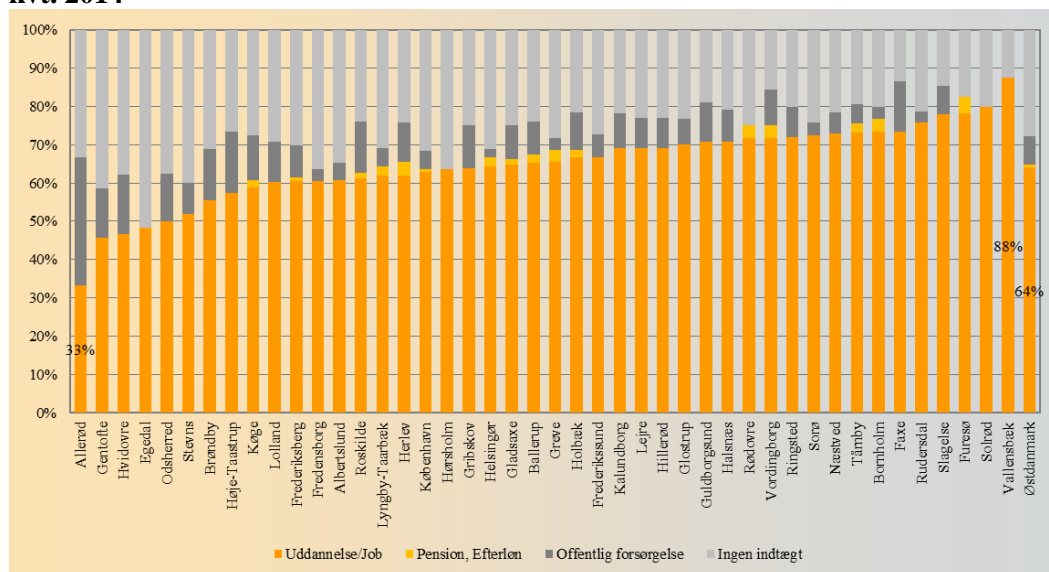
**Figur 28. Status efter afgang fra langtidsledighed for dagpengemodtagere, 2. kv. 2014**



Kilde: Beskæftigelsesministeriets forløbsdatabase DREAM og egne beregninger

Blandt dagpengemodtagere afgår 90 pct. i Guldborgsund til job eller uddannelse, mens det kun gælder for 49 pct. i Hvidovre, jf. figur 28<sup>26</sup>. Blandt kontanthjælpsmodtagere gælder det for 88 pct. i Vallensbæk og 33 pct. i Allerød, jf. figur 29<sup>27</sup>.

**Figur 29. Status efter afgang fra langtidsledighed for kontanthjælpsmodtagere, 1. kvrt. 2014**



Kilde: Beskæftigelsesministeriets forløbsdatabase DREAM og egne beregninger

<sup>26</sup> I Guldborgsund har 78 dagpengemodtagere forladt langtidsledighed i 2. kvrt. 2014, mens det er 53 personer i Hvidovre.

<sup>27</sup> I Vallensbæk har 8 kontanthjælpsmodtagere forladt langtidsledighed i 2. kvrt. 2014, mens det er 6 personer i Allerød.

## 6. DEN VIRKSOMHEDSRETTEDE INDSATS

Ministerens mål for den virksomhedsrettede indsats går på virksomhedernes samarbejde med beskæftigelsessystemet (ekskl. rekruttering). Data til målet er kommet sent i processen, så der er ikke krav om, at kommunerne fastlægger et kvantitativt niveau for dette i 2014. Tilsvarende gælder for Rådet/Beskæftigelsesregionen, som heller ikke har skullet opstille et kvantitativt mål for virksomhedsindsatsen.

### Virksomhedernes samarbejde med beskæftigelsessystemet<sup>28</sup>

32 pct. af virksomhederne i Østdanmark samarbejdede med beskæftigelsessystemet i 2013, hvilket er en mindre andel end på landsplan (37,1 pct.), jf. tabel 17. I Østdanmark har der været et fald på 2 procentpoint fra 2012 til 2013 – mod et fald på landsplan på 1,4 procentpoint.

Det er især de østdanske virksomheders samarbejde med det lokale jobcenter (22 pct.), der ligger lavere end i hele landet (29,7 pct.). Det kan bl.a. skyldes det sammenhængende arbejdsmarked i Hovedstadsområdet med mange relativt små kommuner, som samarbejder med virksomheder i andre kommuner.

Knap 76.350 virksomheder i Østdanmark indgår i målingen i 2013, hvoraf 32 pct. svarende til ca. 24.500 virksomheder samarbejder med beskæftigelsessystemet.

**Tabel 17. Andel af virksomheder i Østdanmark og hele landet, der samarbejder med beskæftigelsessystemet**

Ydelsesgruppe	Jan-dec 12		Jan-dec 13		Udvikling	
	pct.		pct.		Jan-dec 12 - Jan-dec 13, pct.point	
	Østdanmark	Hele landet	Østdanmark	Hele landet	Østdanmark	Hele landet
Jobcenterets samarbejdsgrad	23,1	30,3	22,0	29,7	-1,1	-0,6
virksomheder i kommunen						
Andre jobcentres samarbejdsgrad med virksomheder i kommunen	19,1	17,3	17,4	15,9	-1,7	-1,4
<b>Samarbejdsgraden i alt</b>	<b>34,1</b>	<b>38,5</b>	<b>32,1</b>	<b>37,1</b>	<b>-2,0</b>	<b>-1,4</b>

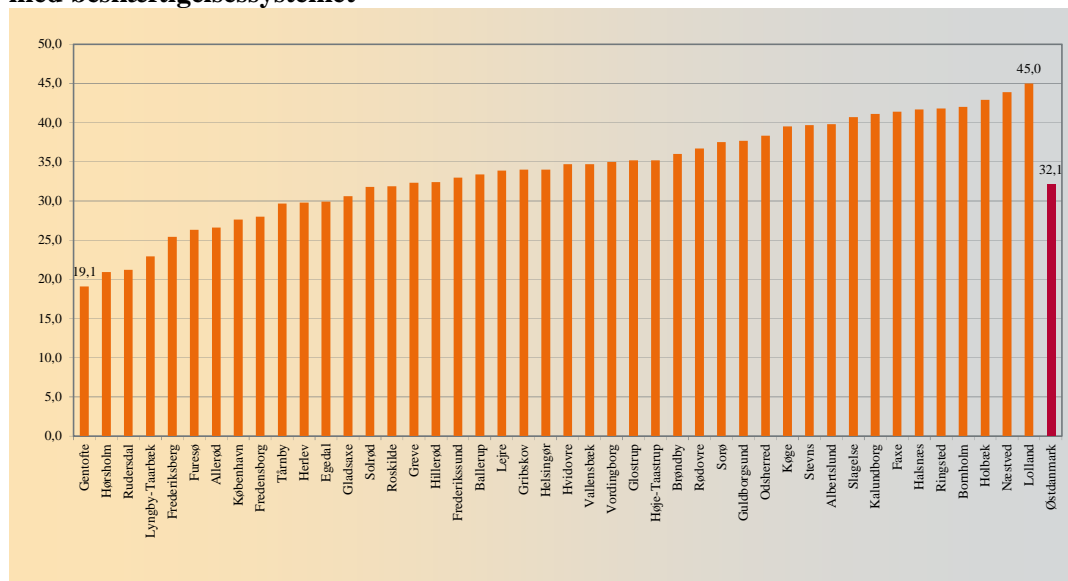
Kilde: Jobindsats.dk og egne beregninger  
Note: Antallet af virksomheder, der indgår i målingen, er 77265 i Jan-dec 12 og 76345 i Jan-dec 13

Der er forskelle mellem virksomhedernes samarbejde på tværs af kommunerne. I Gentofte samarbejder 19,1 pct. af virksomhederne med beskæftigelsessystemet, mens det gælder 45 pct. af virksomhederne på Lolland, jf. figur 30.

Der er en tendens til, at virksomhederne i regionens yderområder i højere grad samarbejder med beskæftigelsessystemet, end virksomhederne i Nordsjælland. Det skyldes primært, at samarbejdet med det lokale jobcenter er en del højere i yderområderne.

<sup>28</sup> Der foreligger endnu ikke data for 2014, så dette afsnit er identisk med afsnittet i statusrapporten for 2. kv. 2014.

**Figur 30. Andel af virksomheder i kommunerne i Østdanmark, der samarbejder med beskæftigelsessystemet**



Kilde: Jobindsats.dk og egne beregninger.

### Virksomhedsrettet aktivering

Antallet af dagpengemodtagere, der deltager i virksomhedsrettet aktivering er faldet fra 2. kv. 2013 til 2. kv. 2014 – bortset fra privat løntilskud, hvor der har været en lille stigning, jf. tabel 18.

For både jobparate og aktivitetsparate kontanthjælpsmodtagere samt sygedagpengemodtagere har der været et fald for alle aktiveringstyper fra 2. kv. 2013 til 2. kv. 2014.

Samlet set er der et fald i den virksomhedsrettede aktivering for alle ydelsesgrupper.

**Tabel 18. Udvikling i den virksomhedsrettede aktivering for de enkelte ydelsesgrupper, 2. kv. 2013 - 2. kv. 2014**

Ydelsesgruppe	Udvikling i antal <sup>1</sup>		Privat løntilskud		Offentlig løntilskud		Virksomhedspraktik		Nytteindsats	
	Østdanmark	Hele landet	Østdanmark	Hele landet	Østdanmark	Hele landet	Østdanmark	Hele landet	Østdanmark	Hele landet
	--- fuldtidspersoner ---		--- procent ---							
A-dagpengemodtagere	-392	-546	0,3	2,7	-10,9	-9,2	-6,6	-8,6		
Jobparate kontanthjælpsmodtagere	-1579	-1110	-21,7	-9,5	-50,3	-49,1	-33,6	-27,9	-	-
Aktivitetsparate kontanthjælpsmodtagere	-672	-1707	-22,6	-29,3	-50,7	-53,9	-22,7	-41,1	-	-
Åbenlyst uddannelsesparate uddannelseshjælpsmodtagere	-	-	-	-	-	-	-	-	-	-
Uddannelsesparate uddannelseshjælpsmodtagere	-	-	-	-	-	-	-	-	-	-
Aktivitetsparate uddannelseshjælpsmodtagere	-	-	-	-	-	-	-	-	-	-
Sygedagpengemodtagere <sup>2</sup>	-34	-182	-5,9	-5,3	-40,7	12,1	-3,6	-8,5		
Ialt	-1271	-1389	-10,4	-4,6	-26,9	-16,8	-19,9	-23,5		

Kilde: Jobindsats.dk og egne beregninger

1. Udvikling i antal er for virksomhedsrettede tilbud i alt.

Blandt dagpengemodtagere i Østdanmark er offentligt løntilskud det mest anvendte redskab (25,6 pct.), mens virksomhedspraktik er det mest anvendte redskab for alle øvrige grupper, jf. tabel 19. Samme billede ses for hele landet.

**Tabel 19. Andel (fuldtidspersoner) i virksomhedsrettede tilbud af alle aktiverede, 2. kv 2014**

Ydelsesgruppe	Østdanmark						Hele landet					
	Antal aktiverede fuldtids-personer i alt <sup>1</sup>	Privat løn-tilskud	Offentlig løn-tilskud	Virksomhedspraktik	Nytteindsats	Delvis raskmelding	Antal aktiverede fuldtids-personer i alt <sup>1</sup>	Privat løn-tilskud	Offentlig løn-tilskud	Virksomhedspraktik	Nytteindsats	Delvis raskmelding
	--- procent ---						--- procent ---					
A-dagpengemodtagere	9177	14,3	25,6	16,9			23.837	6,8	14,1	11,0		
Jobparate	4443	15,1	16,6	28,7	4,3		8.812	6,2	4,0	20,9	3,0	
kontanthjælpsmodtagere	5862	4,7	2,5	25,5	0,1		13.484	1,8	0,6	16,0	0,2	
Åbenlyst uddannelsesparate	568	1,6	2,8	25,0	13,9		1.650	0,9	1,5	15,8	3,7	
uddannelsesparate	2375	2,4	1,1	18,1	0,8		5.482	1,2	0,4	12,3	0,1	
uddannelseshjælpsmodtagere	2823	0,7	0,3	14,2	0,0		6.651	0,2	0,1	10,7	0,0	
Aktivitetsparate uddannelseshjælpsmodtagere	1643	1,0	1,0	35,5		14,3	5.458	0,7	0,7	36,5		15,5
Sygedagpengemodtagere <sup>2</sup>	26891	8,8	12,3	21,8			65.374	3,8	5,9	13,2		
I alt												

Kilde: Jobindsats.dk og egne beregninger

1. Delvist raskmeldte indgår ikke i antal aktiverede i alt og andelen af delvise raskmeldinger er beregnet ift. antallet af sygemeldte i alt.

Nytteindsats anvendes mest til åbenlyst uddannelsesparate, hvor 13,9 af alle tilbud omhandler nytteindsats.

Fremadrettet skal der være fokus på en proaktiv indsats over for virksomhederne – både ift. rekruttering, opkvalificering af medarbejdere der kommer fra ledighed og fastholdelse af sygemeldte.

## 7. DEN AKTIVE INDSATS

Tidlig indsats for både jobsamtaler og aktivering skal medvirke til, at de ledige kommer i job og ikke fastholdes på offentlig forsørgelse. Derfor ses der i det følgende på omfanget af tidlig indsats, aktiveringsgraden og aktiveringsberørte<sup>29</sup>.

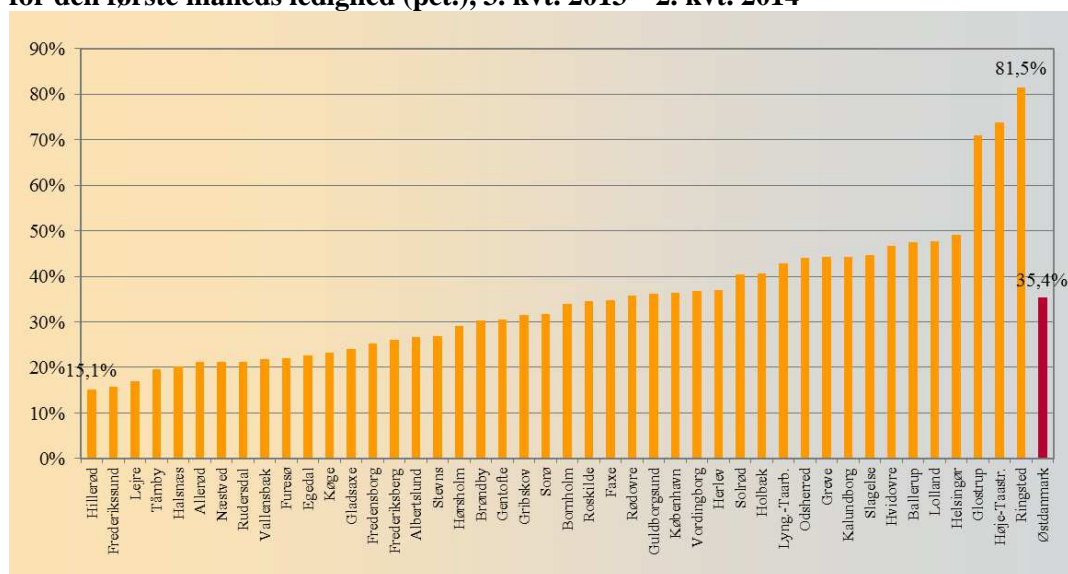
### 7.1 Tidlig indsats

#### Jobsamtaler inden for den første måneds ledighed

Der er en markant større andel blandt kontanthjælpsmodtagerne (74 pct.) end blandt dagpengemodtagerne (35,4 pct.), der har første samtale inden for den første måneds ledighed, jf. figur 31 og 32. Jobcentrene tager dermed tidligere fat i kontanthjælpsmodtagerne end dagpengemodtagerne. Det skal dog bemærkes, at dagpengemodtagerne typisk vil have været til samtale i deres a-kasse inden for den første måned.

Blandt dagpengemodtagerne har Hillerød den laveste andel på 15,1 pct., mens Ringsted har den højeste på 81,5 pct., jf. figur 31.

**Figur 31. Andel jobsamtaler med nyledige dagpengemodtagere i Østdanmark inden for den første måneds ledighed (pct.), 3. kvrt. 2013 – 2. kvrt. 2014**

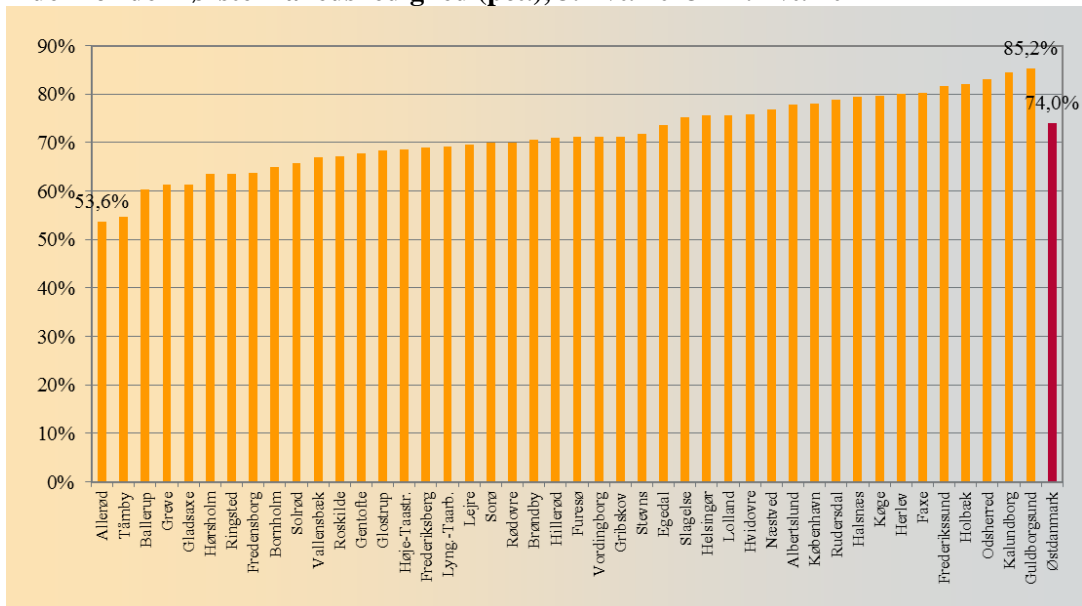


Kilde: Jobindsats.dk og egne beregninger.

Blandt kontanthjælpsmodtagerne har Allerød den laveste andel på 53,6 pct., mens Guldborgsund har den højeste andel på 85,2 pct., jf. figur 32.

<sup>29</sup> Aktiveringsgraden måler på, hvor stor en andel af tiden den enkelte målgruppe er i aktivering inden for den valgte periode, mens aktiveringsberørte måler på, hvor mange borgere der har været i aktivering.

**Figur 32. Andel jobsamtaler med nyledige kontanthjælpsmodtagere i Østdanmark inden for den første måneds ledighed (pct.), 3. kv. 2013 – 2. kv. 2014**



Kilde: Jobindsats.dk og egne beregninger.

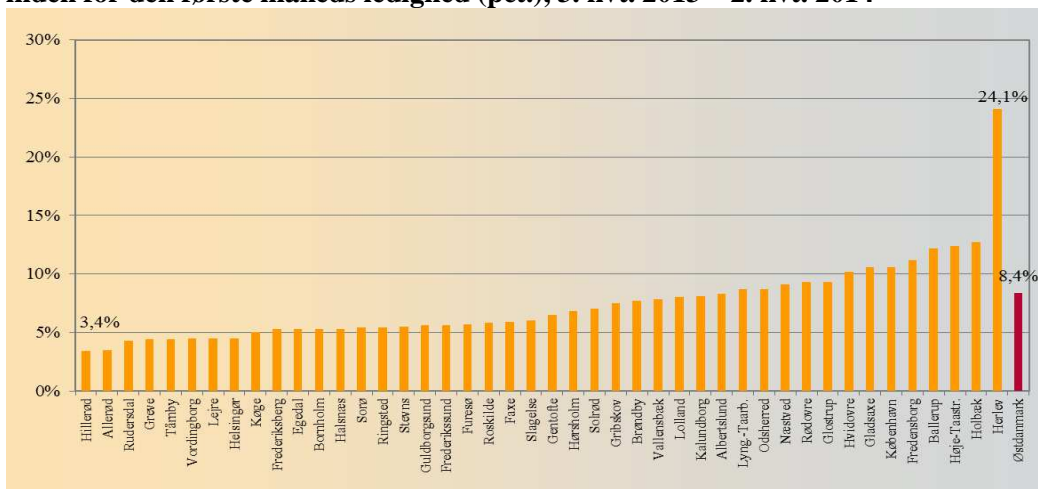
### Beskæftigelsesrettede aktiveringstilbud inden for den første måneds ledighed

Der er også en markant større andel blandt kontanthjælpsmodtagerne (36,5 pct.) end blandt dagpengemodtagerne (8,4 pct.), der er påbegyndt første tilbud inden for den første måneds ledighed i perioden 3. kv. 2013 – 2. kv. 2014, jf. figur 33 og 34.

Der er således tydelige tegn på, at jobcentrene i højere grad straksaktiverer kontanthjælpsmodtagere end dagpengemodtagere.

Blandt dagpengemodtagerne har Hillerød den laveste andel på 3,4 pct., mens Herlev har den højeste på 24,1 pct., jf. figur 33.

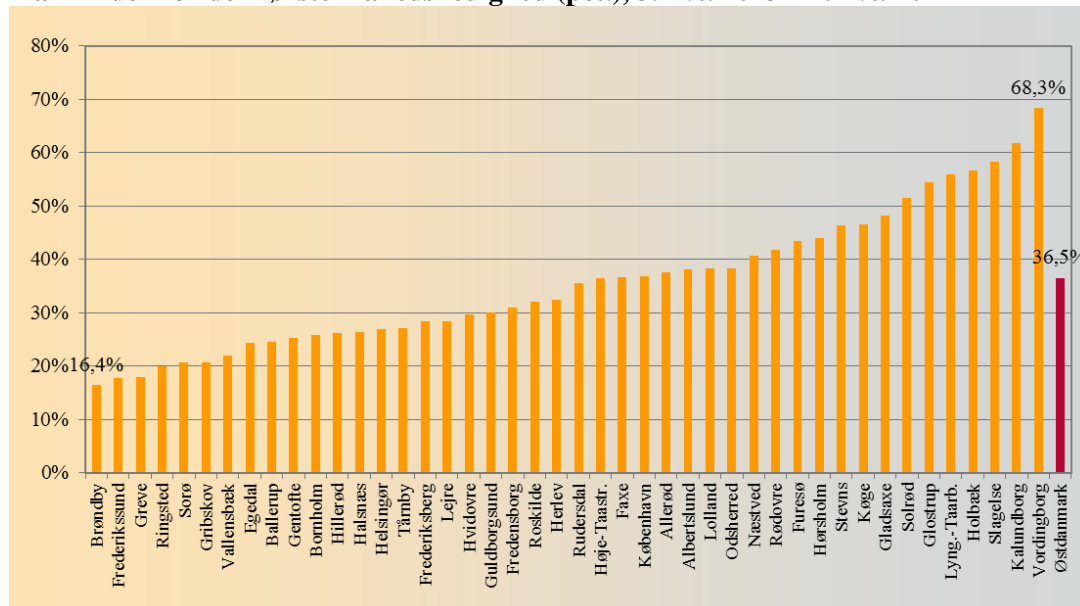
**Figur 33. Andel aktiveringsforløb for nyledige dagpengemodtagere i Østdanmark inden for den første måneds ledighed (pct.), 3. kv. 2013 – 2. kv. 2014**



Kilde: Jobindsats.dk og egne beregninger.

Blandt kontanthjælpsmodtagerne har Brøndby den laveste andel på 16,4 pct., mens Vordingborg har den højeste andel på 68,3 pct., jf. figur 34. Der er således noget større spredning mellem jobcentrene blandt kontanthjælpsmodtagere end blandt dagpengemodtagere.

**Figur 34. Andel aktiveringsforløb for nyledige kontanthjælpsmodtagere i Østdanmark inden for den første måneds ledighed (pct.), 3. kv. 2013 – 2. kv. 2014**



Kilde: Jobindsats.dk og egne beregninger.

## 7.2 Aktiveringsgraden og aktiveringsberørte

Der er store variationer mellem jobcentrene i Østdanmark i både aktiveringsgrad – dvs. hvor stor del af tiden de ledige er i aktivering – og aktiveringsberørte – dvs. hvor stor en andel af borgerne der aktiveres.

Sammenfattende er aktiveringsgraden for jobparate kontanthjælpsmodtagere i Østdanmark (26,5 pct.) højere end for dagpengemodtagere (14,6 pct.) og aktivitetsparate kontanthjælpsmodtagere (15,4 pct.).

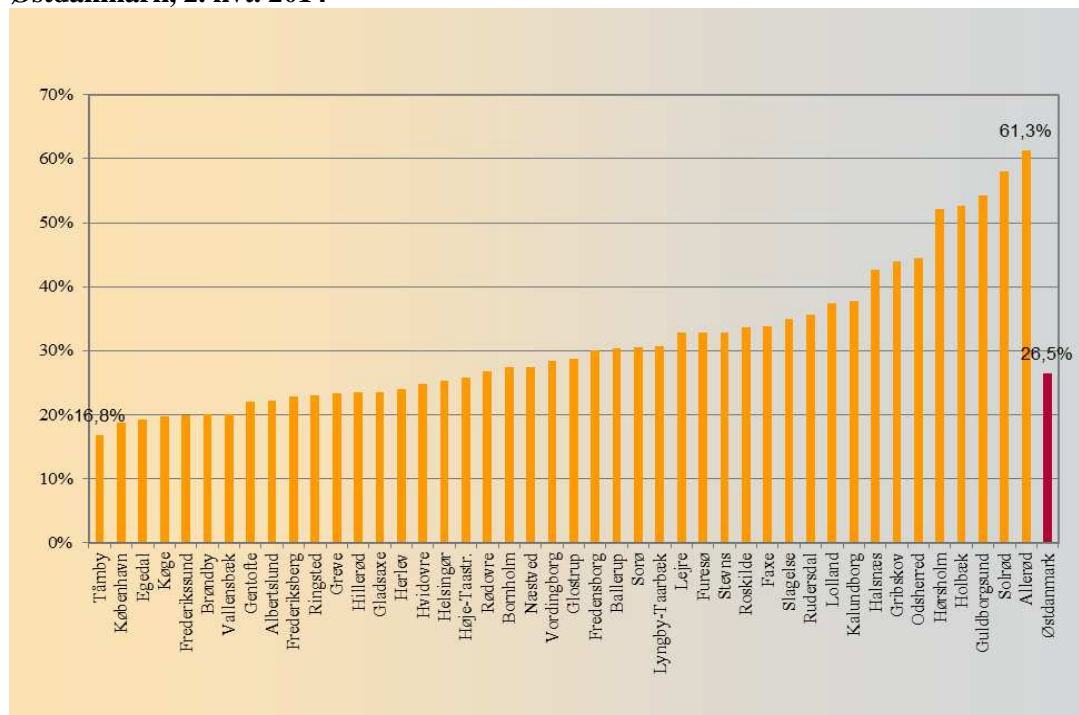
Tilsvarende er andelen af aktiveringsberørte højere for jobparate kontanthjælpsmodtagere (58,6 pct.) end for dagpengemodtagere (33,7 pct.) og aktivitetsparate kontanthjælpsmodtagere (40,2 pct.).

### Kontanthjælpsmodtagere

For jobparate kontanthjælpsmodtagere har Tårnby den laveste aktiveringsgrad på 16,8 pct., mens Allerød har den højeste på 61,3 pct., jf. figur 35. Aktiveringsgraden for jobparate kontanthjælpsmodtagere i Østdanmark er 26,5 pct. – dvs. de er i beskæftigelsesrettet aktivering i 26,5 pct. af tiden i 2. kv. 2014.



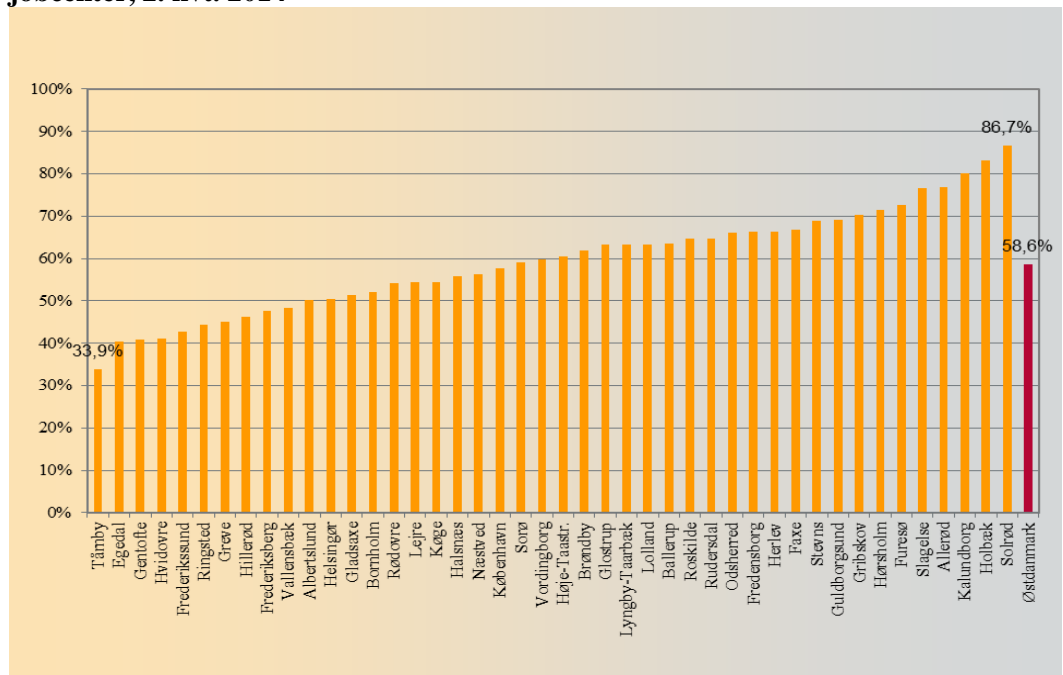
**Figur 35. Aktiveringsgraden for jobparate kontanthjælpsmodtagere i jobcentrene i Østdanmark, 2. kv. 2014**



Kilde: Jobindsats.dk – Kontanthjælp - samt egne beregninger.

Tårnby ligger også med den laveste andel aktiveringsberørte jobparate kontanthjælpsmodtagere (33,9 pct.), mens Solrød har den højeste på 86,7 pct., jf. figur 36. I Østdanmark er andelen 58,6 pct. – dvs. jobcentrene ”aktiveringsmæssigt” har fat i 58,6 pct. af de jobparate kontanthjælpsmodtagere.

**Figur 36. Andel aktiveringsberørte jobparate kontanthjælpsmodtagere fordelt på jobcenter, 2. kv. 2014**

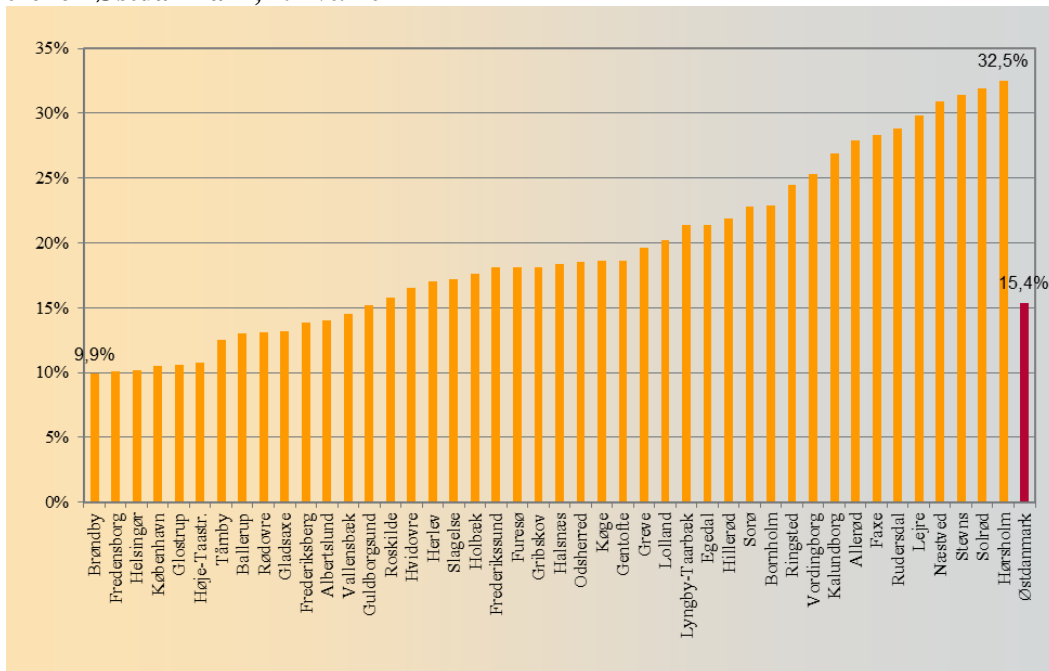


Kilde: Jobindsats.dk – Kontanthjælp - samt egne beregninger.

Kilde: Jobindsats.dk – Kontanthjælp - samt egne beregninger.

For aktivitetsparate kontanthjælpsmodtagere har Brøndby, Fredensborg og Helsingør den laveste aktiveringsgrad på ca. 10 pct., mens Hørsholm har den højeste på 32,5 pct., jf. figur 37. Aktiveringsgraden for aktivitetsparate kontanthjælpsmodtagere i Østdanmark er 15,4 pct.

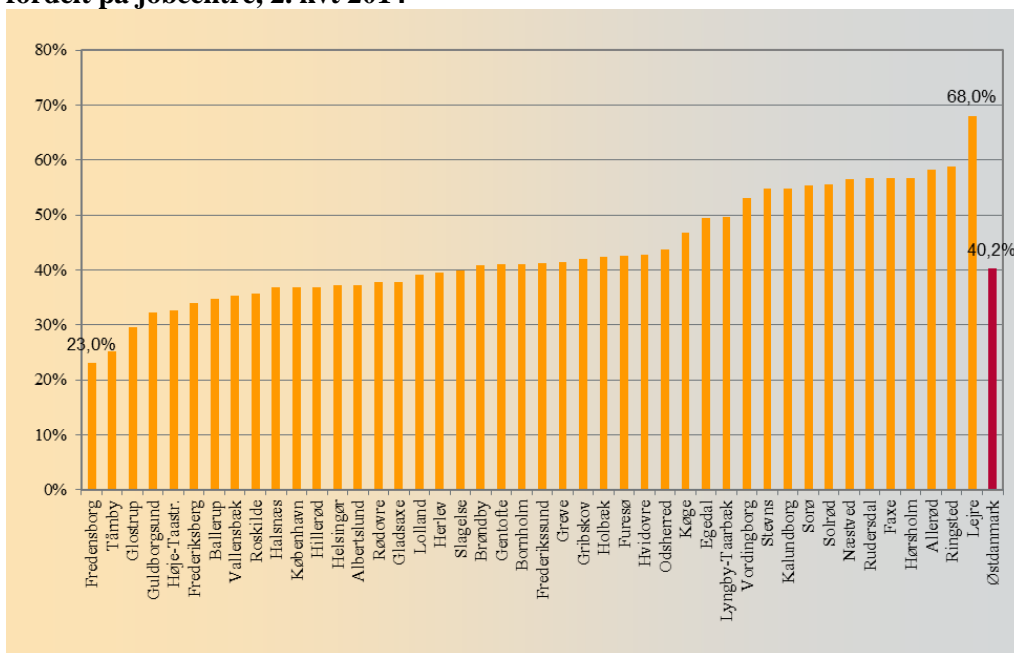
**Figur 37. Aktiveringsgraden for aktivitetsparate kontanthjælpsmodtagere i jobcentre i Østdanmark, 2. kv. 2014**



Kilde: Jobindsats.dk.

Ser man på aktiveringsberørte aktivitetsparate kontanthjælpsmodtagere har Fredensborg den laveste andel på 23 pct., mens Lejre har den højeste på 68 pct. Andelen i Østdanmark er 40,2 pct., jf. figur 38.

**Figur 38. Andel aktiveringsberørte aktivitetsparate kontanthjælpsmodtagere fordelt på jobcentre, 2. kv. 2014**

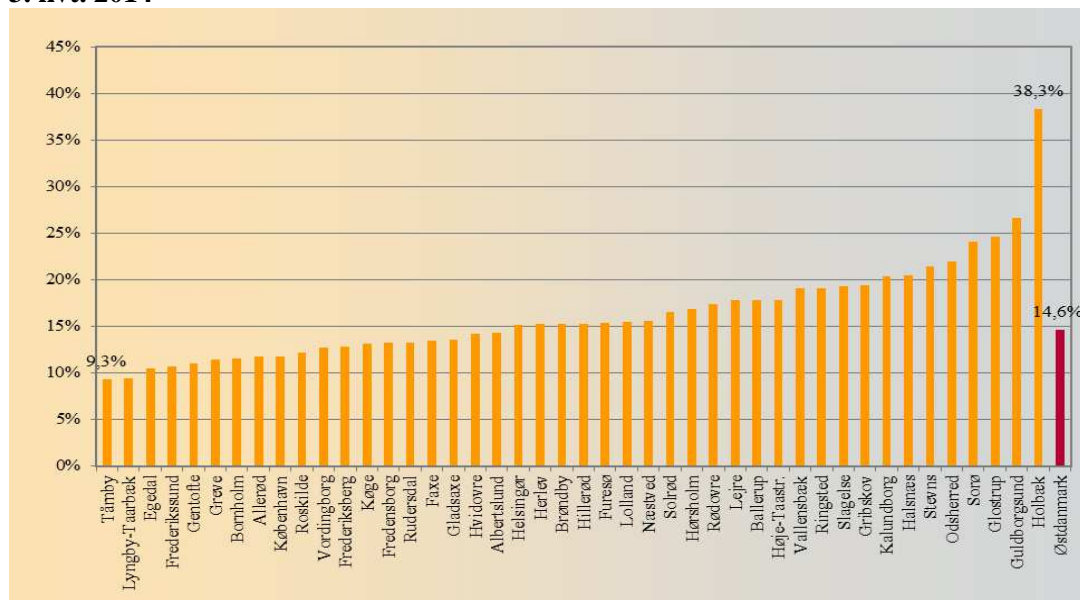


Kilde: Jobindsats.dk

## Dagpengemodtagere

Også blandt dagpengemodtagere er der variationer i aktiveringsgraden mellem de enkelte jobcentre, jf. figur 39. Tårnby har den laveste aktiveringsgrad på 9,3 pct., mens Holbæk har den højeste på 38,3 pct. Aktiveringsgraden for dagpengemodtagere i Østdanmark ligger på 14,6 pct.

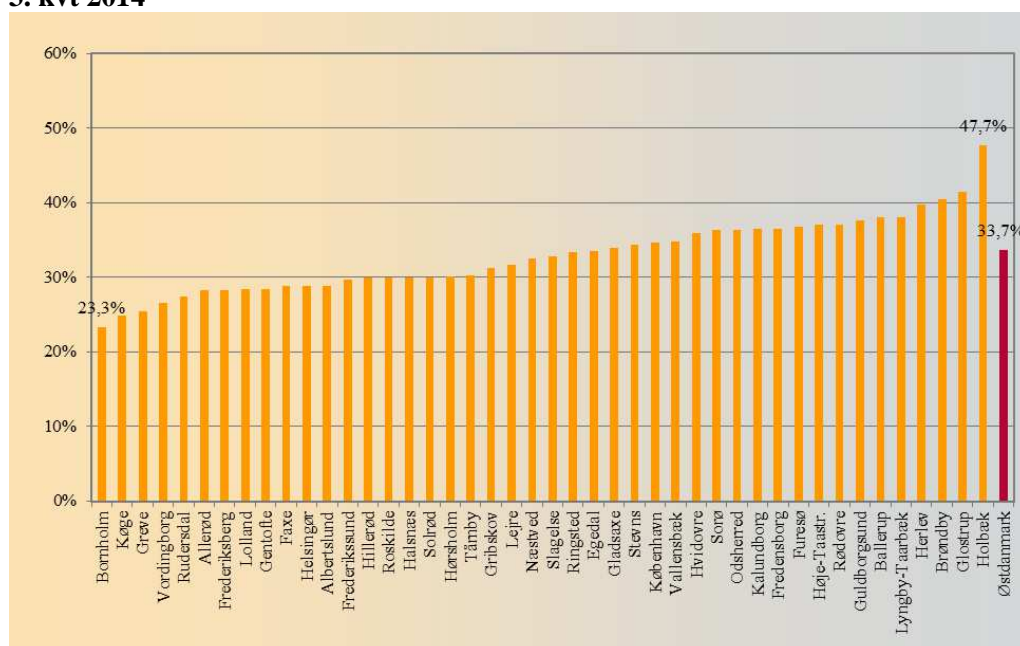
**Figur 39. Aktiveringsgraden for dagpengemodtagere i jobcentrene i Østdanmark, 3. kv. 2014**



Kilde: Jobindsats.dk – A-dagpenge - samt egne beregninger.

Holbæks andel af aktiveringsberørte dagpengemodtagere er 47,7 pct., hvilket indikerer, at jobcentret har fat i mange ledige – og den høje aktiveringsgrad er dermed ikke bare udtryk for, at jobcentret aktiverer få ledige i lang tid. Andelen er lavest på Bornholm (23,3 pct.). Andelen i Østdanmark er 33,7 pct., jf. figur 40.

**Figur 40. Andel aktiveringsberørte a-dagmodtagere fordelt på jobcenter, 3. kv. 2014**



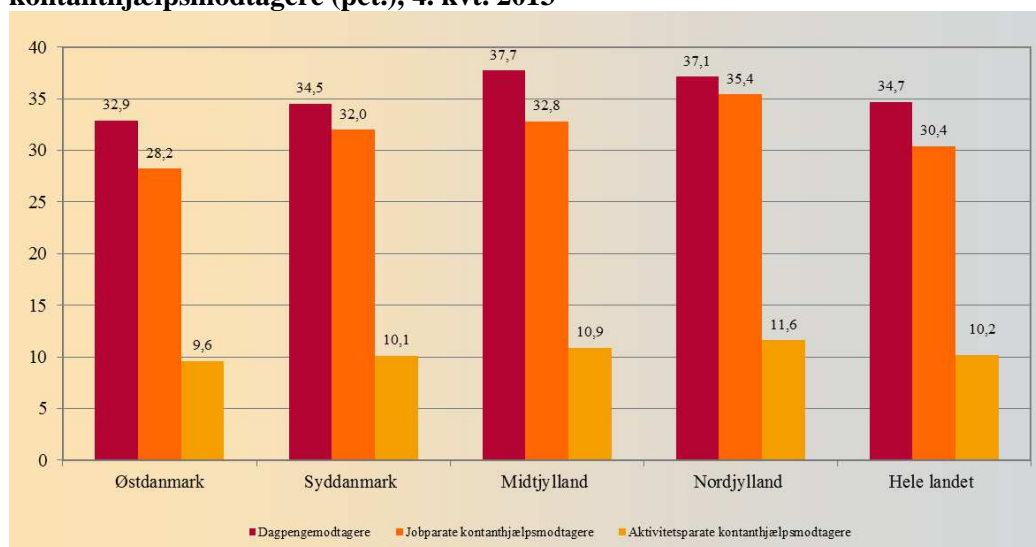
Kilde: Jobindsats.dk

## 8. AFGANG TIL SELVFORSØRGELSE

Selvforsørgelsesgraden efter afsluttet aktivering blandt dagpengemodtagere i Østdanmark ligger en smule under landsgennemsnittet. I alt er dagpengemodtagere i Østdanmark, der afsluttede aktivering i 4. kvrt. 2013, selvforsørgende i 32,9 pct. af tiden 6 måneder efter, jf. figur 41. Andelen på landsplan er 34,7 pct.

Blandt jobparate kontanthjælpsmodtagere i Østdanmark er selvforsørgelsesgraden 28,2 pct. Den tilsvarende andel for aktivitetsparate kontanthjælpsmodtagere er 9,6 pct. For begge grupper ligger Østdanmark lidt under niveauet for landsgennemsnittet.

**Figur 41. Selvforsørgelsesgrad efter afsluttet aktivering for dagpengemodtagere og kontanthjælpsmodtagere (pct.), 4. kvrt. 2013**



Kilde: Jobindsats.dk og egne beregninger

Anm.: Selvforsørgelsesgraden angiver, hvor stor del af tiden i de første 26 uger efter afsluttet aktivering, de ledige er selvforsørgende.

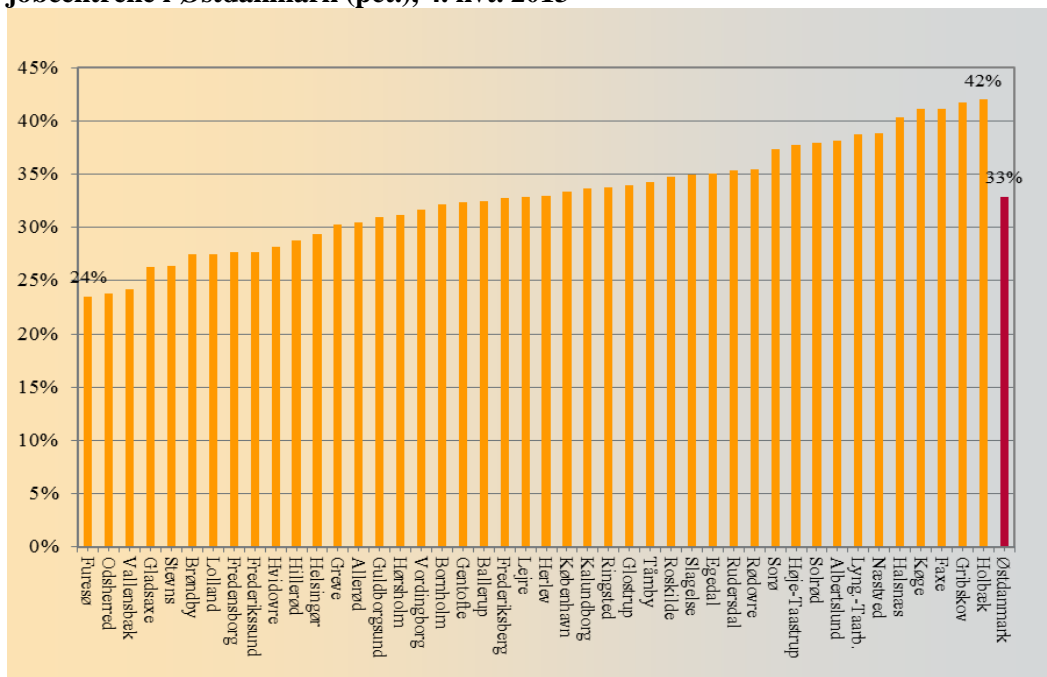
Effekten af aktivering af dagpengemodtagere er højere end effekten for jobklare kontanthjælpsmodtagere.

### Forskelle mellem jobcentrene

I figur 42-44 vises selvforsørgelsesgraden for hhv. dagpengemodtagere og kontanthjælpsmodtagere i jobcentrene. Der er store forskelle for alle målgrupper.

For dagpengemodtagere går variationen fra 24 pct. i Furesø til 42 pct. i Holbæk, jf. figur 42.

**Figur 42. Selvforsørgelsesgrad efter afsluttet aktivering for dagpengemodtagere i jobcentrene i Østdanmark (pct.), 4. kv. 2013**

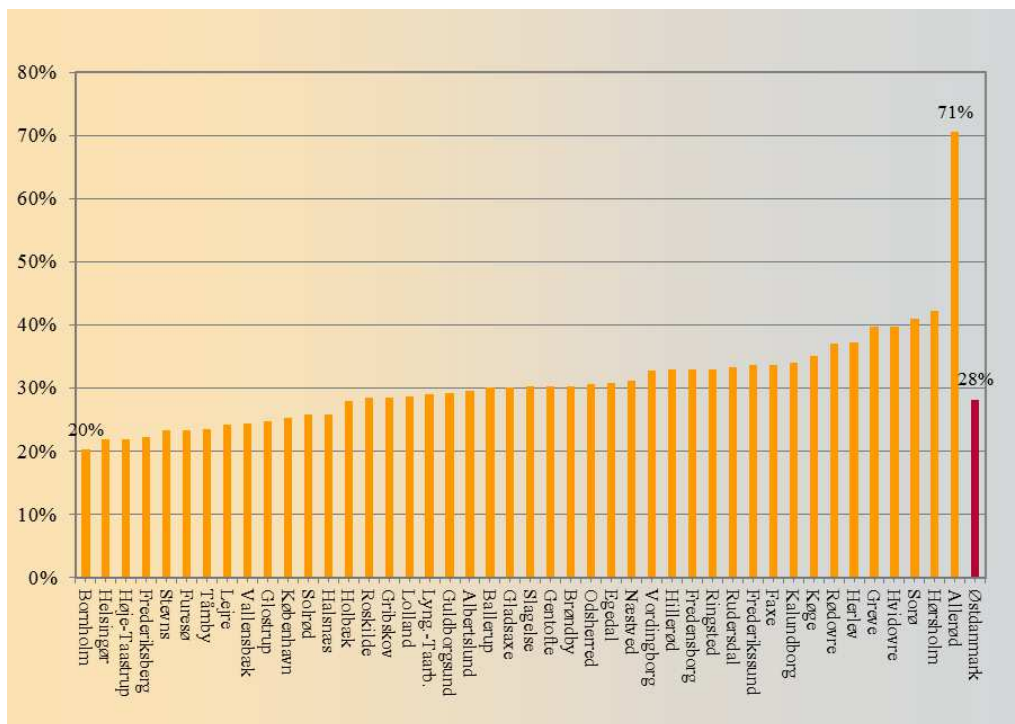


Kilde: Jobindsats.dk og egne beregninger

Anm.: Selvforsørgelsesgraden angiver, hvor stor del af tiden i de første 26 uger efter afsluttet aktivering, de ledige er selvforsørgende.

For jobparate kontanthjælpsmodtagere går variationen fra en selvforsørgelsesgrad på 20 pct. på Bornholm til 71 pct. i Allerød, jf. figur 43.

**Figur 43. Selvforsørgelsesgrad efter afsluttet aktivering for jobparate kontanthjælpsmodtagere i jobcentrene i Østdanmark (pct.), 4. kv. 2013**

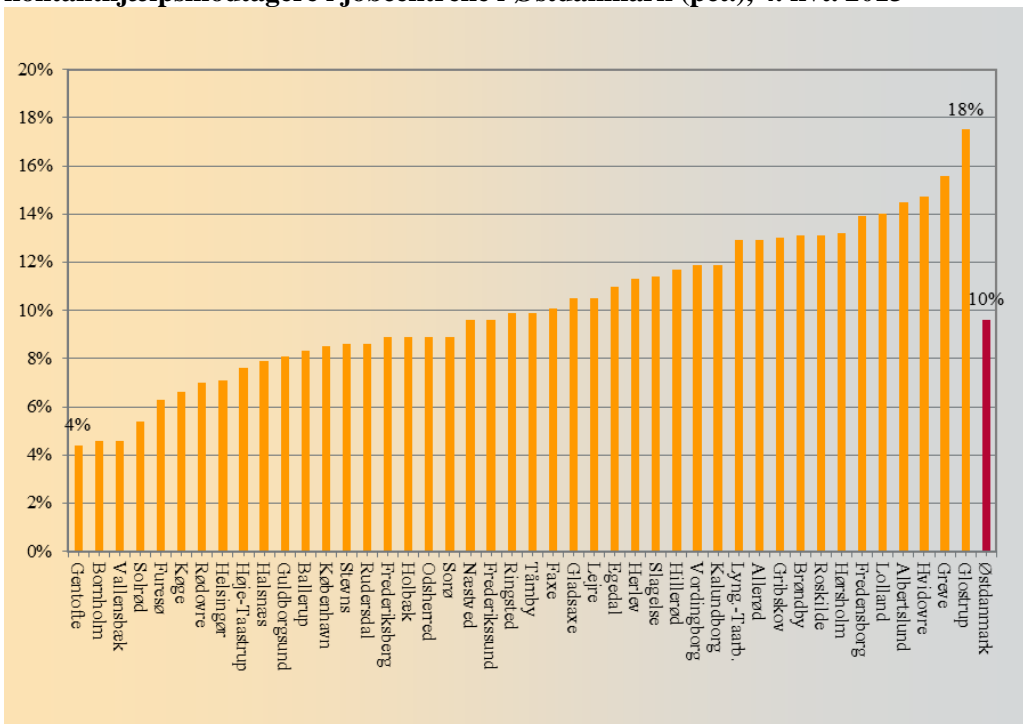


Kilde: Jobindsats.dk og egne beregninger

Anm.: Selvforsørgelsesgraden angiver, hvor stor del af tiden i de første 26 uger efter afsluttet aktivering, de ledige er selvforsørgende.

For aktivitetsparate kontanthjælpsmodtagere går variationen fra en selvforsørgelsesgrad på 4 pct. i Gentofte til 18 pct. i Glostrup, jf. figur 44.

**Figur 44. Selvforsørgelsesgrad efter afsluttet aktivering for aktivitetsparate kontanthjælpsmodtagere i jobcentrene i Østdanmark (pct.), 4. kv. 2013**



Kilde: Jobindsats.dk og egne beregninger

Anm.: Selvforsørgelsesgraden angiver, hvor stor del af tiden i de første 26 uger efter afsluttet aktivering, de ledige er selvforsørgende.



**Beskæftigelsesregion Hovedstaden & Sjælland**, Ny Østergade 7-9, DK 4000 Roskilde  
Telefon 7222 3400. Email: [brhs@star.dk](mailto:brhs@star.dk). [www.brhovedstadensjaelland.dk](http://www.brhovedstadensjaelland.dk)